

A V E Y R O N

N A N T

Édifice - Intitulé : Église paroissiale Saint-Pierre.

Adresse exacte : 12230 Nant - La Cavalerie.

Tél. (65) 62. 25. 32

Désignation de l'orgue : Orgue de tribune.

Emplacement dans l'édifice : Fond de la nef centrale.

Position : Sur tribune.

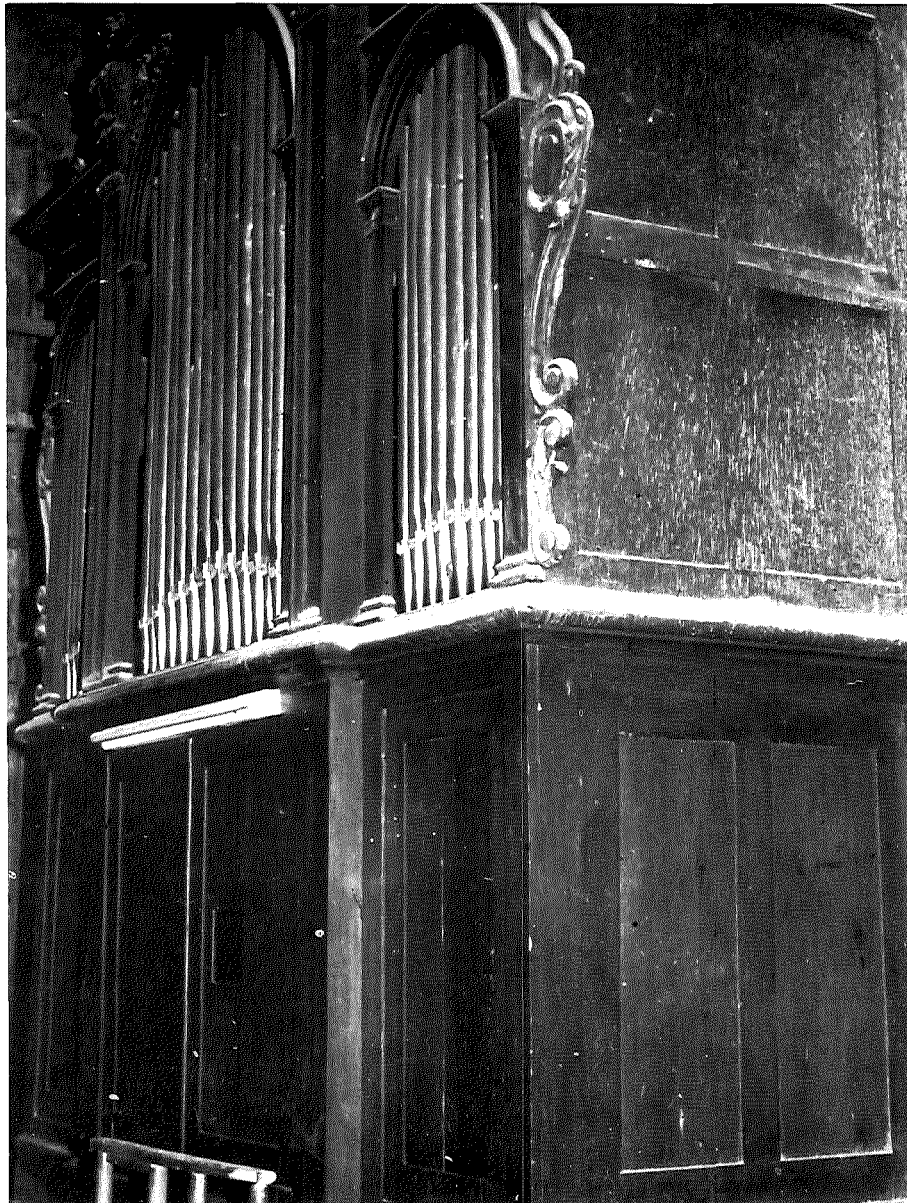


Photo R. Ardourel.

Personne ayant la clef : Monsieur le Curé.

Organiste (s) Titulaire (s) : Mme Gollety - 3 rue Copenhague - 75018 Paris - (L'été seulement).

Facteur d'orgues entretenant l'instrument :

Protection monuments historiques : Néant.

I - HISTORIQUE :

Quelques renseignements au livre de paroisse et « notice biographique » sur Maucourt. Vers 1835-36 A. Lété installe un orgue mécanique à manivelles et à rouleaux. En 1856 un orgue à clavier remplace l'instrument existant. En 1862 Junck-Maucourt installent l'instrument actuel qui semble ne pas avoir subi de changement.

En 1954, des travaux de restauration du clocher aboutirent à des dégradations dans les tuyaux par des gravats tombés sur la tuyauterie (manque de protection sur l'instrument).

En 1955 MM. Girard et Lavigne enlèvent une partie de ces gravats pendant leurs vacances. Depuis rien n'a été fait.

II - DESCRIPTION DU BUFFET :

Buffet avec panneaux très simples. Trois plates-faces en façade. Pratiquement aucune décoration à part quelques feuillages sur les côtés et dans le dessus du buffet.

III - DESCRIPTION DE L'INSTRUMENT :

a) **État actuel :** Etat très moyen - Mériterait le classement.

b) **Composition :** 1er clavier - Grand-Orgue (ordre du sommier) (Ut1 à Fa5) - 54 notes. Cl4 (Sn-noyaux carrés-12 dessus de fonds récents à pavillons) ; Tr8 (Sn-noyaux carrés-décalés d'une note, 1 tuyau en spot) ; Pl.Jeu II rgs (manque 1 rgs-Sn-coupés au ton-qq entailles réc) ; Db2 (Sn, au ton) ; Pr4 (42 Sn, sur sommier-au ton-qq. ent.réc. 9 en faç. -3 basses en bois post.) ; Bd8 (36 Sn cal. mobiles ss. chem. - 6 bois sur som. - 12 post) ; Sl8 (32 Sn-au ton-10 en faç. - 12 basses bois commun avec Bd) ; M8 (29 Sn-au ton-7 en faç = 36 notes) ; Fl 8 (11 bois sur post., 7 faç = 18 notes).

2e clavier - Récit expressif. (Fa2 à Fa5) - 37 notes.

Princ.8 (Gb ou S1) ; Dul. 8 ; Fl. Harm.4 ; Tr 8 ; Hb 8 ; Vx. h.8.

Tuyauterie en étain coupée au ton.

Disposition du Plein-Jeu.

Ut1	Fa2	Fa3
1'	2'	4'
1'2'	1'2/3	2'2/3

Pédalier à l'allemande (Ut1 à Fa2) - 18 notes. En tirasse G. O.

c) **Accouplements :** Réc/G. O.

d) **Tirasses :** Permanente.

e) **Expression :** A cuillère.

f) Tremolo-tremblant : Néant.

g) Divers : Appel Octaves graves.

h) Console : En fenêtre à l'arrière du buffet.

Disposition des jeux à la console.

Tirants de registres ronds de part et d'autre des claviers manuels en ht.

Princ.8	Cl 8		Tr	Fl. Harm.
Dul.	Pl. Jeu		Db	Tr
Hb.	Pr.	Claviers	Bd.8	Vx. H.
	Sl8		M.8	
	Fl.8			

Pédales : Oc. Graves (G. O.)

Acc. Réc/G.O.

Expression à cuillère

i) Traction des claviers : Mécanique en éventail pour le G. O. ; abrégé rouleaux en bois pour Récit.

j) Combinaisons :

k) Traction des jeux : Mécanique.

l) Tuyauterie : En étain de belle qualité. La plupart des tuyaux sont coupés au ton. Anches - noyaux carrés en plomb-rigoles laiton-languettes cuivre.

m) Alimentation du vent : Pas de ventilateur électrique - Soufflerie à main.

n) Acoustique :

o) Sommiers : A gravures.

IV - DOCUMENTATION :

a) Bibliographie : Quelques renseignements sur livre de paroisse.

b) Discographie : Néant.

c) Documentation photographique et graphique : Relevé et photos Robert Ardourel. Photocopies de documents chez Philippe Bachet.

V - RENSEIGNEMENTS DIVERS :

Classement à envisager.

L'orgue de Nant a été restauré en 1985 par M. Giroud, facteur d'orgues à Grenoble. M. Pierre-Paul Lacas a bien voulu nous transmettre les indications suivantes suite à cette restauration.

Construit en 1862, l'orgue de Nant représente le premier instrument sorti des ateliers du facteur Tiébaud Maucourt (1835-1882), installé à Albi. Il le posa avec l'aide de son compagnon et ami Jung (ou Junck). C'était un instrument de 14 jeux réels. Le grave de la Montre du clavier de G.O. correspondait à une flûte qui parlait aussi au pédalier de 18 notes seulement. Ces deux facteurs ont subi l'influence d'Aristide Cavaillé-Coll, le créateur prestigieux de la facture romantique. L'intérêt du petit orgue nantais tient pour partie au fait qu'il compte, à cette date encore, un certain nombre de jeux traités selon une tradition plus ancienne et plus noble (style baroque) (cf. analyse interne et tuyauterie coupée au ton).

L'orgue a été classé monument historique en 1982 à l'initiative de J.P. Decavèle, lequel a été technicien-conseil pour les travaux de restauration qui ont suivi et qui furent dirigés par Michel Giroud de Grenoble. Ils furent terminés en 1985, inauguration le 21 juillet.

Composition :

- La totalité de la tuyauterie a été conservée et réparée à l'occasion (surtout les anches).
- Un rang de plein-jeu avait disparu : il est fourni (plein-jeu III).
 - Adjonction d'un pédalier allemand plat (C1 - F3) au lieu du pédalier court de 18 notes. La **flûte 8'** qui correspondait au grave de la montre du G.O. a été placée sur la pédale indépendante et complétée jusqu'à F3. De même la montre 8' de G.O. a été complétée au grave par des tuyaux neufs. Le pédalier n'est plus en tirasse fixe sur le G.O.
 - **Trompette 8'** de pédale - jeu neuf (ce qui fait 2 jeux indépendants pour la pédale).
 - Pédale d'octave grave au G.O. supprimée.
 - Adjonction au récit (hors boîte, faute de place) d'un **CORNET III rgs.**
 - Tremblant de Récit remis - On en a trouvé les éléments dans l'instrument au moment du démontage.
 - L'orgue est remis au **ton d'origine** (diapason légèrement supérieur à l'ordinaire).
 - Remise de la **console en fenêtre** sur le devant de l'orgue.
 - Sommiers de G.O. et de Récit **neufs**, l'état des anciens ne permettant plus leur réutilisation.

Quelques considérations historiques et esthétiques :

Des personnes âgées se souviennent qu'au début du siècle, l'orgue était plus avancé qu'il ne l'était avant la restauration sur la tribune. Des travaux avaient été effectués par de Granville en 1929. Des recherches dans les archives de cette maison nous fourniraient peut-être des renseignements à ce sujet. L'orgue était donc exhaussé et la console se trouvait sur une sorte de socle de 70 cm de hauteur environ. Il est possible qu'une telle disposition ait été choisie parce que des bancs en estrade placés sur le devant de l'orgue accueillaient une chorale nombreuse et les enfants étaient de ce fait empêchés d'aller toucher les tuyaux. De plus l'organiste était protégé par une barrière à claire-voie, avec une porte fermée à clef. Cela pourrait indiquer que l'orgue, à l'origine, était destiné à être posé en bas, dans la nef ? Est-ce en 1929 que la console fut posée à l'arrière de l'orgue ? Autre raison qui milite en faveur d'une conception d'orgue de nef (et non de tribune) : l'intensité de l'instrument est moyenne, et aucunement puissante.

L'harmonisation par M. Giroud est très homogène, claire, légère. Nous sommes en présence d'un orgue de transition qui conserve quelques éléments de choix de l'ancienne tradition française : importance relative de la famille des principaux du G.O. ; tuyaux coupés au ton ; qualité du métal en pourcentage d'étain ; légèreté et polyphonie des anches claires de G.O. En outre, c'est

le premier orgue sorti des ateliers Maucourt associé à Junck.

L'acoustique de l'édifice roman est à apprécier : il n'y a qu'un très faible écho. Ce qui rend le jeu de l'orgue clair, précis, net. La puissance de l'instrument est très moyenne. Il n'en faut pas conclure cependant qu'il ne remplirait pas l'édifice, au contraire, cette clarté légère permet au volume sonore de se déployer noblement.

L'adjonction d'un cornet au Récit d'une part, et d'autre part la présence d'un pédalier indépendant permet une exploitation accrue du capital sonore d'origine, notamment par la possibilité de trois plans de timbres nettement différenciés ; et cela malgré l'absence des graves du récit - début à F2.

P. P. LACAS.