

# La restauration de l'orgue de Notre-Dame de Guibray à Falaise

*Les orgues français d'origine XVIIème siècle parvenus jusqu'à nous sans transformations ni mutilations irréversibles sont devenues suffisamment rares pour que la restauration de l'un d'entre eux soit un événement de portée nationale.*

Le dimanche 12 Septembre 1993, l'orgue de Notre-Dame de Guibray, restauré par *J.L. BOISSEAU* et *B. CATTIAUX*, était solennellement inauguré: les Amis de l'Orgue de Notre-Dame de Guibray, présidés par *Yvonne GIDE*, avaient fait appel pour la circonstance à l'un des plus fervents défenseurs de l'orgue ancien français, *Gustav LEONHARDT*, qui s'était préalablement dépensé sans compter pour que cette restauration puisse se faire dans des conditions dignes de sa grande valeur historique.

Succédant à un orgue plus ancien du XVIème siècle dû à *Gratien de CAILLY* et *Simon Le VASSEUR*, entièrement disparu, l'orgue actuel fut construit en 1746 par *PARISOT*... Le buffet est dû à *Jacques CHAPELAIN*, menuisier argentanais auquel on doit également le buffet de la cathédrale de Sées: c'est *PARISOT* lui-même qui l'avait recommandé.

On cite souvent le nom de *PARISOT* sans préciser le prénom. Or, il existe au moins deux *PARISOT*: *Claude*, l'aîné et *Henri*, son neveu. *Claude* fit son apprentissage chez *MOUCHEREL*, qu'il aurait secondé lors de la construction de l'orgue de l'abbatiale de Mouzon. Ses premiers travaux sont en Picardie, puis on lui doit l'orgue de Saint-Rémi à Dieppe, récemment restauré par *J.F. DUPONT Henri* qui collabora avec son oncle avant de prendre la relève, rayonnant pendant 35 ans sur la Normandie et le Maine depuis son atelier du Mans. L'archiviste *Jean-Michel BOUVRIS* a établi que les deux hommes ont collaboré à la construction de l'orgue de Notre-Dame de Guibray.

Dans ses premières années, cet orgue ne semble pas avoir bénéficié d'un entretien bien régulier. A la révolution, l'église sera

transformée en resserre à fourrage, l'orgue est utilisé pour les fêtes décadaires, puis le culte est rétabli en 1801.

L'orgue est alors restauré et entretenu par un facteur inconnu, *LINSEL*, puis en 1833 par les frères *CLAUDE de MIRECOURT*. En 1886, *Joseph KOENIG*, beau-frère de *Charles MUTIN*, relève l'instrument (avant d'acheter en 1898 la manufacture Cavaillé-Coll, *MUTIN* tentera de s'installer à Falaise).

L'orgue souffrira peu de la guerre. En 1970, une restauration fut confiée à *Erwin MULLER*, qui souhaita lui faire retrouver l'esprit de ses origines classiques, sans apporter toutefois à cette démarche toute la rigueur nécessaire conformément à l'esprit néo-classique alors dominant (conservation du diapason 440, jeux neufs construits avec des matériaux contestables).

*BOISSEAU* et *CATTIAUX*, après une analyse minutieuse de la tuyauterie, l'ont rétablie conforme aux origines dans les tailles et les bouches, et remplacé le soufflet à plis parallèles du XIXème par une soufflerie cunéiforme. L'accord a été fait à 415 selon le tempérament de *CORRETTE*, en vigueur en France à l'époque de *PARISOT*.

Ainsi restauré, l'orgue de Notre-Dame de Guibray est donc à présent l'un des instruments les plus fidèles pour interpréter la musique d'orgue française des XVIIème et XVIIIème siècles. Lors de l'inauguration, placé au fond de l'église comble et donc dans une situation acoustique défavorable, nous avons pu vérifier combien il sonnait merveilleusement sous les doigts de *Gustav LEONHARDT*: sonorités dont le signe principal n'est pas la puissance mais le raffinement et la majesté.

Yves LAOT

# Rapport technique sur le grand orgue de Notre-Dame de Guibray

*Cet article est écrit d'après les abondants renseignements fournis dans la plaquette éditée à l'occasion par les Amis de l'Orgue de Notre-Dame de Guibray (articles de J.P.DECAVÈLE, J.M.BOUVRIS, Yvonne GIDE). On peut se la procurer en écrivant à: Yvonne GIDE, 6, rue des Fossés Tanarès, 61200 ARGENTAN - (joindre un chèque de 80 Frs, frais de port compris)*

## INVENTAIRE DE L'ORGUE ENTRE 1746 ET 1970

### Composition présumée de l'orgue de Claude PARISOT 1746:

#### I - POSITIF DORSAL (50 notes - ut à ré)

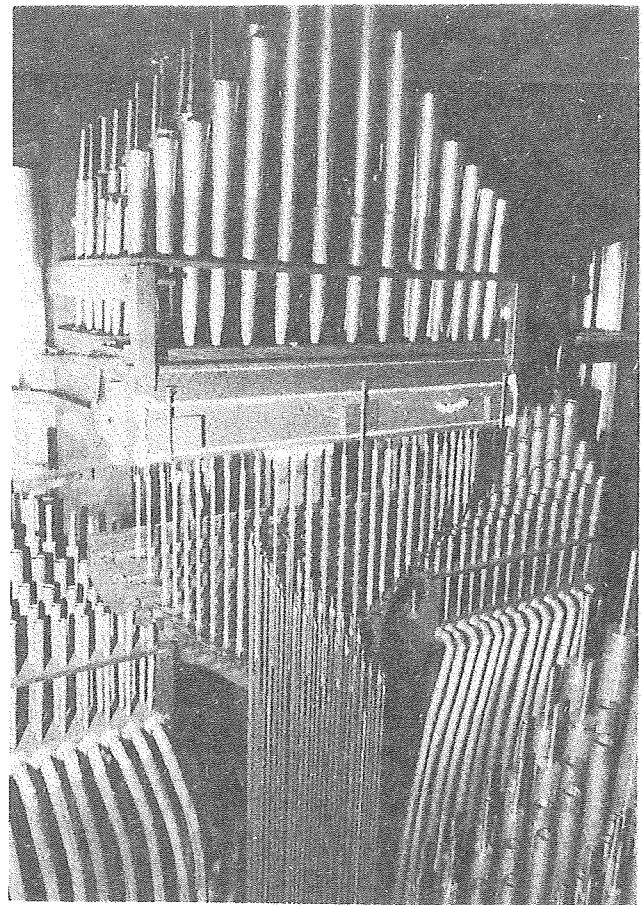
*Montre 4  
Doublette  
Fourniture 3R  
Cymbale 2R  
Bourdon 8  
Dess. Flûte 8 (Ut 3)  
Flûte 4  
Nazard  
Tierce  
Quarte  
Cromorne*

#### II - GRAND-ORGUE (50 notes ut à ré)

*Montre 8  
Prestant 4  
Doublette  
Fourniture 4R  
Cymbale 3 ou 4R  
Bourdon 16  
Dess. Flûte  
Bourdon 8  
Nazard  
Tierce  
Larigot  
Cornet 5R  
Trompette 8  
Clairon 4  
Voix Humaine 8*

#### III - RECIT (27 notes)

*Cornet 5R  
Trompette 8*



Le sommier de récit encadré par le cornet de Grand-Orgue

#### IV - ECHO (34 notes)

*Bourdon 8  
Cornet 4R*

#### PEDALE (25 notes)

*Flute 8  
Flute 4  
Trompette 8  
Clairon 4*

Copula par tiroir POS/GO - 2 tremblants.

Il est certain que, dans la 2ème moitié du XIXème et au début du XXème, l'orgue a subi des modifications sur le plan sonore puisqu'il avait, avant les travaux de MULLER en 1970, la composition suivante :

#### POSITIF EXPRESSIF (50 notes)

D.Flûte 8  
Bourdon 8  
Salicional 8  
Céleste 8  
Flûte 4  
Nazard  
Doublette2  
Plein Jeu 3R  
Voix Humaine 8  
Hautbois 8.

#### GRAND-ORGUE (50 notes)

Bourdon 16  
Montre 8  
Flûte 8  
Bourdon 8  
Gambe 8  
Prestant 4  
Flûte 4  
Nazard 2 2/3  
Doublette 2  
Plein Jeu 3R  
Larigot 1 1/3  
Cornet 5R  
Bombarde 16  
Trompette 8  
Clairon 4.

#### RECIT (27 notes)

Cornet 5R  
Trompette 8

#### PEDALE (25 notes)

Soubasse 16 (ajout pneumatique)  
Flûte 8 en bois  
Flûte 4  
Trompette 8  
Clairon 4.

Accouplement modifié par balanciers en arrière des claviers et tirasse Grand-Orgue.

Le récit a été expressif. Le clavier était déposé

Cet orgue fut endommagé par la pluie et l'humidité lors de bombardements, l'église ayant perdu ses vitraux en 1944.

D'après E. MULLER, en 1970, cet instrument possédait encore, d'origine :

- *son buffet* en chêne, à 2 corps
- *tous ses sommiers* y compris celui de l'Echo dans le soubassement qui avait été porté à 3 jeux. Les chapes du GO et de la Pédale étaient encore clouées, mais celles du Positif et du Récit vissées.
- *ses 4 claviers*, mais les 2 petits déposés.
- *pratiquement tout le tirage des jeux*, à 2 rouleaux près, avec quelques modifications.
- *tous les abrégés*, 1 grand au Grand-Orgue, en chêne, 2 petits au Récit à rouleaux en fer ronds recourbés pour former les bras (à l'italienne) avec cavaliers en fer servant de crapaudines, 3 abrégés de pédale en bois, et 1 abrégé de ravèlement au positif qui a aussi conservé ses *balanciers* pilotes et la plupart des vergettes anciennes.
- la tuyauterie de façade, mais paraît-il très oxydée: les tuyaux de la Montre étaient doubles (utilisation de l'ex-Flûte 8 de pédale pour renforcer la Montre en mauvais état)
- une importante quantité des tuyaux des jeux intérieurs.

L'alimentation avait été changée, ainsi qu'un certain nombre de jeux pour répondre au "goût du jour". A part une Gambe, un Salicional et une Voix Celeste, il n'y eut pas de jeux nouveaux.

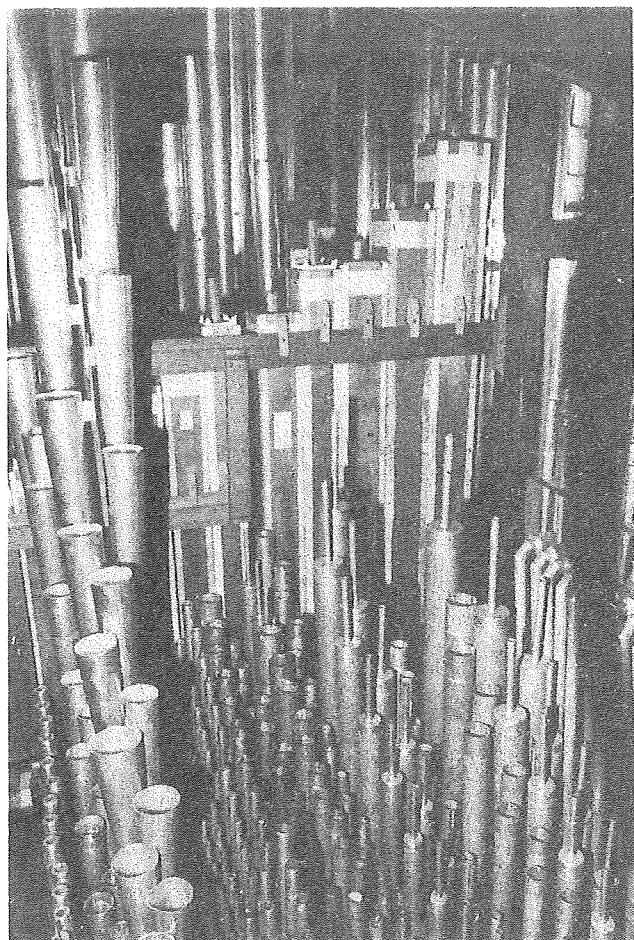
E. MULLER signale que :

- la Tierce du Grand-Orgue a été retrouvée en partie dans les jeux de Flûte 4, Nazard et Larigot du GO.
- celle du Positif dans le Bourdon, la Flûte, le Prestant et le Nazard du Positif.
- la Quarte (qu'il a mise au positif au lieu du Larigot) dans la Flûte 4 et le Nazard.

Les bouches des bourdons et jeux flûtés ont été trop remontées et les biseaux "abîmés" par des dents. Enfin quantité de petits tuyaux étaient très oxydés, les pieds percés de trous de décharge, ces tuyaux ne furent pas tous réutilisés.

La restauration entreprise par E. MULLER, en 1970, fut basée sur un programme de restauration-reconstruction dans un esprit encore néo-classique. Sur le plan mécanique, le travail fut remarquablement fait avec un respect des matières et des techniques anciennes, et la conservation d'un maximum

d'éléments anciens. Par contre, sur le plan sonore, la recherche n'a pas été poussée suffisamment loin, tant au niveau du ton qui était resté moderne (la 440 à 15°) que dans le choix des matériaux pour les jeux neufs ou compléments des jeux anciens. Regrettables, aussi, furent les ajouts néo-classiques de pédale placés derrière le buffet, mais dont l'existence fut, heureusement, éphémère.



La tuyauterie du Grand-Orgue

## COMPOSITION DE L'ORGUE EN 1973 AVEC ORIGINE DES JEUX

### I - POSITIF (50 notes, ut à ré)

*ap* Prestant 4  
*a* Doublette 2  
*a* Fourniture 3R  
*m* Cymbale 2R  
*a* Bourdon 8  
*a* Dess. Flûte 8  
*a* Flûte 4  
*a* Nazard 2 2/3  
*m* Quarte 2  
*m* Tierce 1 3/5  
*ap* Cromorne

### II - GRAND-ORGUE (50 notes ut à ré)

*ap* Montre 8  
*a* Prestant 4  
*a* Doublette 2  
*ap* Fourniture 4R  
*m* Cymbale 3R  
*a* Bourdon 16  
*ap* Bourdon 8  
*a* Dess. Flûte 8 (Ut 3)  
*a* Nazard 2 2/3  
*ap* Tierce 1 3/5  
*a* Trompette 8  
*a* Clairon 4  
*m* Voix Humaine 8  
*a* Larigot 1 1/3  
*a* Cornet 5R

### III - RECIT (27 notes)

*ap + m* Cornet 5R  
*a* Trompette 8

### VI - ECHO (34 notes)

*m* Cornet 4R  
*m* Bourdon 8

### PEDALE (30 notes)

sur sommiers anciens (avec utilisation d'intergravures) :

*a* Flûte 8  
*a + m* Flûte 4  
*r* Trompette 8  
*c* Clairon 4

sur sommiers modernes :

*m* Octave 4  
*m* Octave 2  
*m* Plein Jeu 4R  
*m* Soubasse 16  
*m* Bourdon 8  
*ap + r* Bombarde 16 (acoustique)

Accouplement à tiroir (le GO se tire sur le POS)

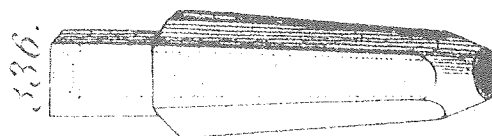
*a* = jeu ancien XVIIIème (complet ou presque complet)

*ap* = ancien partiellement

*c* = frères Claude 1838

*m* = moderne Muller

*r* = récupération XIXème

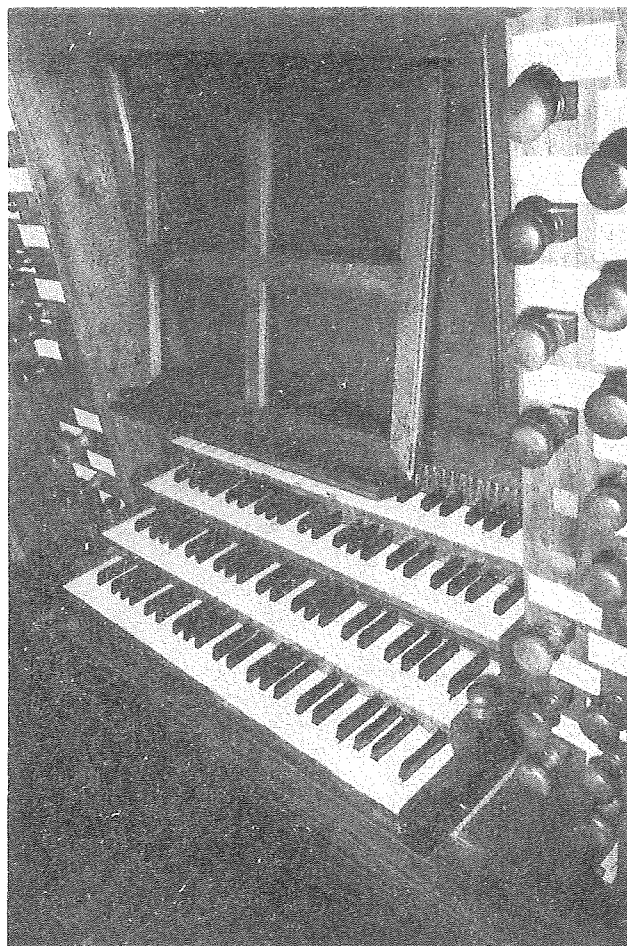


## LE BUFFET - LA CONSOLE

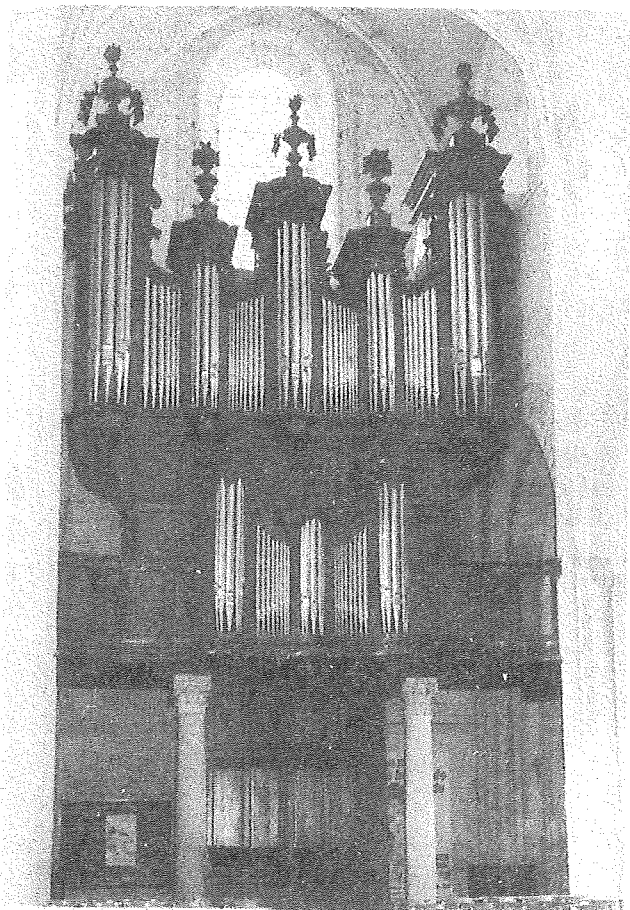
Grand buffet de 8 pieds à 2 corps, d'époque Louis XV, 1746, en chêne de qualité y compris côtés, panneautages arrières et plafonds. Il est assez sobrement décoré d'éléments rocailles au sommet des plates-faces et des tourelles, les entablements et couronnements sont à doubles corniches moulurées, les tourelles supportent des vasques et pots à feu.

Le grand massif est en encorbellement sur le soubassement de chaque côté. La beauté de ce buffet réside surtout dans son ordonnancement et ses justes proportions. Le grand corps a une façade en 8 pieds de 5 tourelles de 5 tuyaux écussonnés et 4 plates-faces, les 2 extérieures de 6 tuyaux et les 2 médianes de 8 tuyaux chacune. Les tuyaux des plates-formes sont à écussons imprimés triangulaires. Les 2 plus grandes tourelles de 8 pieds sont extérieures, la tourelle centrale est de 6 pieds et les 2 intermédiaires de 4 pieds.

Le Positif dorsal ou petit corps comprend 3 tourelles en V de 5 tuyaux chacune écussonnées encadrant 2 plates-faces de 8 tuyaux chacune à écussons triangulaires imprimés.



La console en fenêtre



La console et la fenêtre sont entièrement d'origine, ainsi que les deux volets de fermeture, la traverse des claviers, le bloc clavier, les panneaux, le pupitre et son support et la plupart des tirants de jeux. Les 4 claviers faits d'os et d'ébène sont d'origine. Ils comportent 50 notes sans 1er ut dièse. Le pédalier français de 25 notes vient d'être restitué.

La mécanique est d'origine, ainsi que les sommiers à part celui du positif qui a été refait aux normes du sommier primitif par *E. MULLER*. L'ensemble du matériel ancien de l'instrument étant évalué à plus de 70 %, une restauration exemplaire s'imposait afin de le remettre exactement dans son état original.

Grâce à l'aide de l'Etat, du département et de la ville de Falaise, elle a été confiée aux facteurs *BOISSEAU-CATTIAUX* de Bethines, près de Poitiers, très spécialisés dans la restauration des orgues anciens, et qui ont adopté les matériaux, les techniques et le savoir-faire du passé.

## LA RESTAURATION DE L'ORGUE DE 1991 A 1993

L'examen de l'instrument a nécessité une remise en état des sommiers, du buffet et des mécaniques mais l'effort a surtout porté sur une révision complète de la tuyauterie.

En particulier élimination des tuyaux reconstruits sans tenir compte des modèles déjà existants, et restauration avec respect des techniques de fabrication, des matières et des épaisseurs de *Cl. PARIZOT*, et élimination de la lèpre. Réfection des biseaux, rallonge des corps pour retrouver les longueurs d'origine, réglage des hauteurs de bouche, etc.. Vérification des tuyaux de bois. Construction des tuyaux manquants des jeux incomplets. Construction à neuf de la montre du positif et du grand-orgue, des 2 cymbales, de la quarte et de la voix humaine du G.O.

Pour les jeux manquants, on s'est inspiré des jeux de la même famille existant dans l'orgue ou encore dans le DOM BEDOS. En outre, la restauration de l'orgue ayant permis de retrouver *les emplacements de 1746, les tuyaux et les claviers ont réintégré leurs*

*places initiales.* Cette importante découverte a nécessité de refaire plusieurs postages. Construction d'un pédalier français de 25 notes.

Construction de 3 soufflets cunéiformes en remplacement du soufflet à plis parallèles en fort mauvais état.

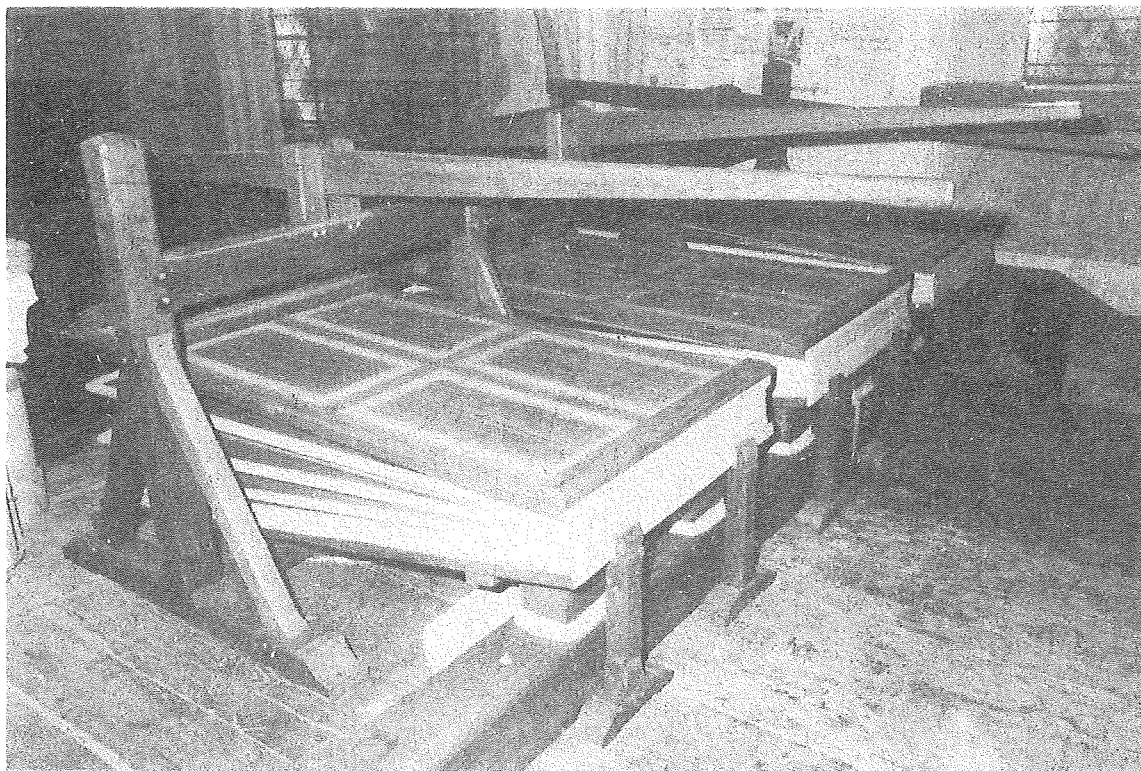
Harmonie: Rétablissement du ton d'origine (415)

Accord sur le ton.

Tempérament en usage au milieu du XVIIIème siècle (issu du mésotonique à 5 tierces justes). Tempérament Corrette (1753). Composition des mixtures d'après *DOM BEDOS*.

*N.B.: La plupart de ces informations sont extraites du rapport établi par Monsieur Jean-Pierre DECAVELE, technicien-conseil.*

*J. L. BOISSEAU  
B. CATTIAUX  
Y. GIDE*

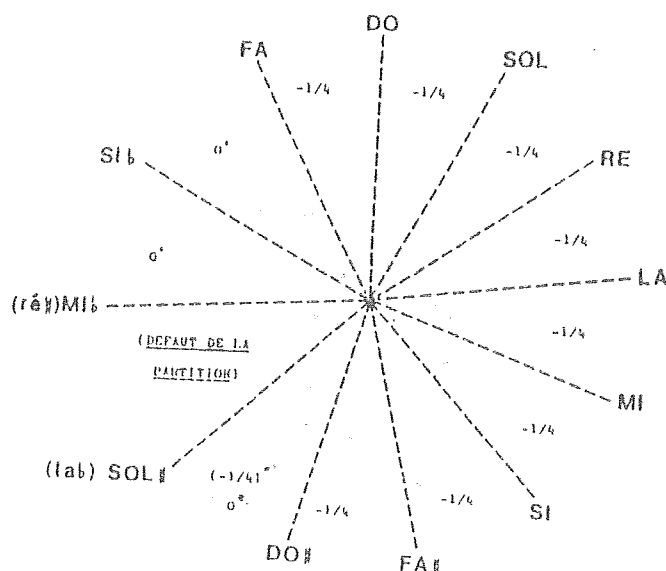


Les soufflets cunéiformes

## ANNEXES :

### TEMPERAMENT CORRETTE (1753)

#### Schéma général



#### Principales caractéristiques

- 5 tierces majeures pures
- Structure analogue à celle de Chaumont mais avec une quinte mésotonique en moins.

### COMPOSITION DE L'ORGUE EN 1993

#### I - POSITIF (50 notes)

Boudon 8  
Dessus de Flûte 8  
Prestant 4  
Flute 4  
Nazard 2 2/3  
Doublette 2  
Larigot 1 1/3  
Tierce 1 3/5  
Plein-Jeu 3R  
Cymbale 2R  
Cromorne 8

#### III - RECIT (27 notes)

Cornet 5R  
Trompette 8

#### IV - ECHO (34 notes)

Boudon 8  
Cornet 4R

2 tremblants

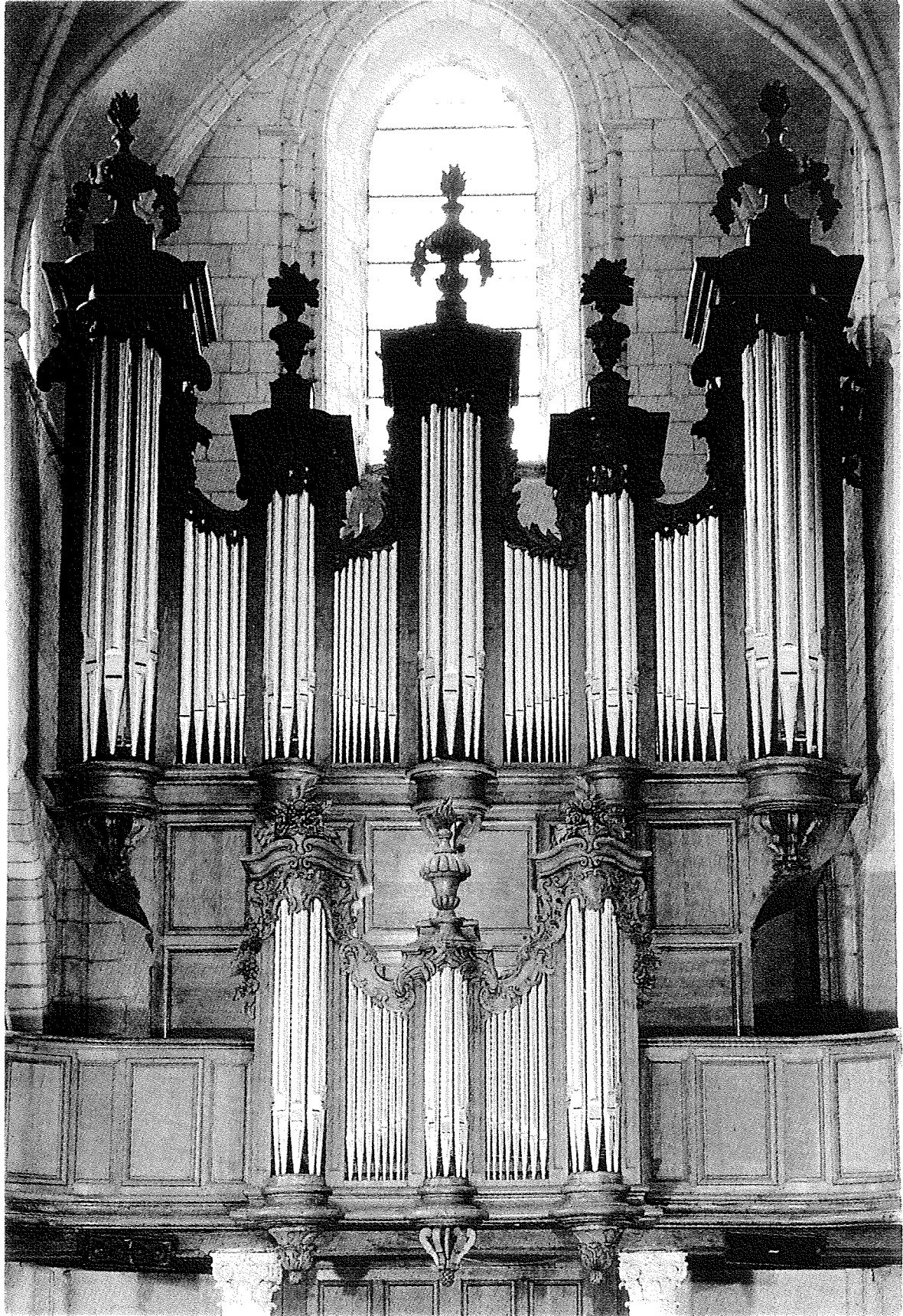
Accouplement à tiroir Positif/G.O.

#### II - GRAND-ORGUE (50 notes)

Bourdon 16  
Montre 8  
Bourdon 8  
Dessus de Flûte 8  
Prestant 4  
Quinte 2 2/3  
Doublette 2  
Quarte de Nazard 2  
Tierce 1 3/5  
Plein-Jeu 4R  
Cymbale 3R  
Cornet 5R  
Trompette 8  
Clairon 4  
Voix Humaine 8

#### PEDALE (25 notes - ravalement au la)

Flûte 8  
Flûte 4  
Trompette 8  
Clairon 4



Orgue de Notre-Dame de Guibray à Falaise