

VENDREDI 18 JUILLET

MASSAY

**Orgue Gilman (1779-81) / Verschueren (1927) /
Jos Vermeulen (1962) / Flentrop (1997-98) / Bradési (2024)**

Église Saint-Paxent

À L'ORGUE, FABIEN MOULAERT

Historique de l'orgue

L'abbaye Saint-Martin de Massay est fondée en 738, par le comte d'Aquitaine Egon. En 814, Benoît d'Aniane la réforme selon l'ordre bénédictin. Vers 873, elle est pillée par les Normands. Elle est reconstruite en 910. Un incendie s'y produit en 999. Après un nouvel incendie en 1128, l'abbatiale Saint-Martin de Massay est entièrement reconstruite dans des proportions plus importantes.

Massay est détruit partiellement, vers 1360, pendant la guerre de Cent Ans par les troupes anglaises. L'abbatiale est reconstruite au XIV^e siècle à l'emplacement de l'église romane, mais n'en n'occupe que l'emplacement de l'ancien chœur ; l'ancien transept devait se trouver à l'emplacement de la première travée de l'église.

En 1483, un clocher-porche gothique finement ouvragé haut de 42 mètres est construit pour l'abbé Bertrand de Chamborand. Ce clocher renfermait 7 cloches dont une, datée du 27 mai 1512, porte ses armoiries.

Massay est à nouveau pillée en 1562 et 1567 pendant les guerres de Religion. La mise en place du régime de la commande transforme profondément l'abbaye.

Le cardinal archevêque de Bourges, Frédéric Jérôme de La Rochefoucauld, évêque de 1729 à 1757, visite l'abbaye délabrée en 1733 et prononce sa fermeture définitive en 1735. Celle-ci est démantelée en 1736, et l'église abbatiale Saint-Martin est donnée à la commune en remplacement de l'église paroissiale Saint-Paxent en mauvais état.

L'église Saint-Paxent est un vaste et unique vaisseau terminé à l'est par un chevet à cinq pans coupés. L'église contient un vitrail du XIV^e siècle sorti des ateliers rhénans, et un ensemble de vitraux mis en place entre 1880 et 1885 provenant des ateliers parisiens de Gaspard Gsell, un disciple suisse de Ingres.

L'histoire de l'orgue est assez mouvementée, puisqu'il vient de subir cinq déménagements en l'espace d'un siècle. En effet, avant d'arriver en France, il a été installé dans cinq églises différentes aux Pays-Bas.



Il a tout d'abord été construit pour l'église catholique romaine de Bokhoven (province du Brabant-Septentrional) en 1779-1781 par le facteur allemand Johann Theodor Gilman. Jusqu'en 1925, soit 145 ans plus tard, il a été entretenu successivement par des facteurs de la région : Smits, Franssen, Van Nistelrooy, Kuijte, Gradussen, Winkels et Driessen.

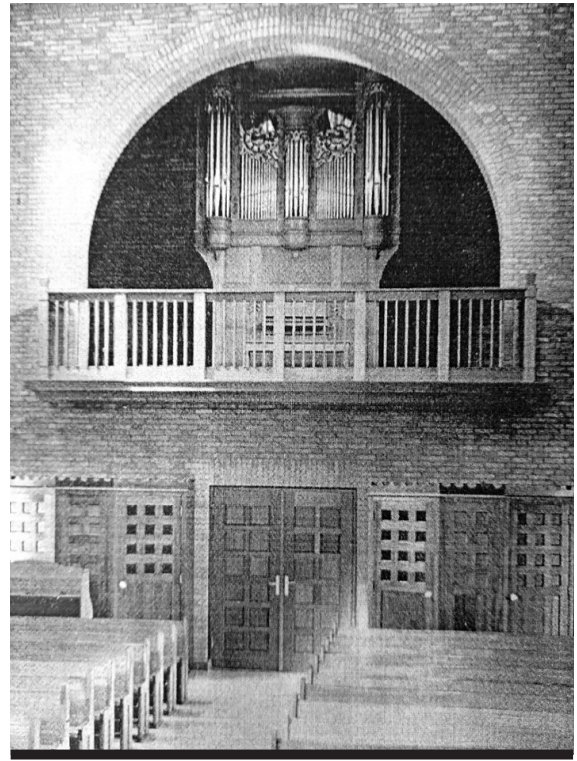
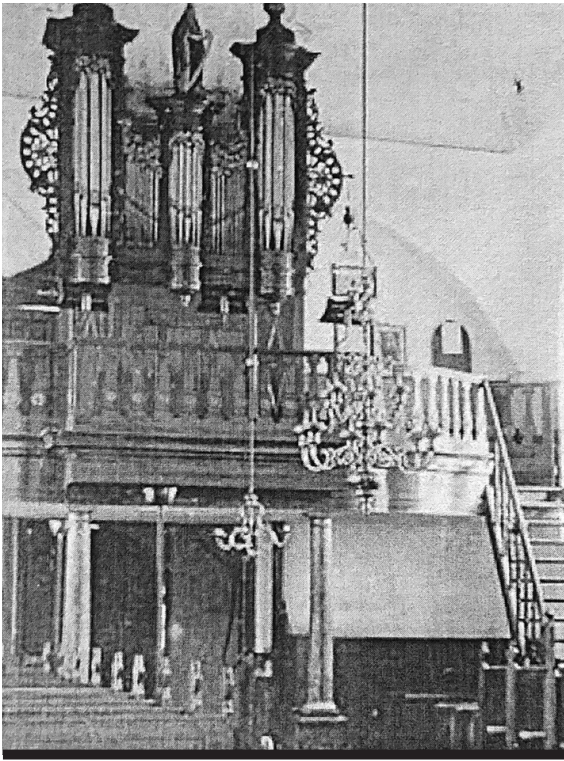
En 1925, il quitte Bokhoven. Reconstitué par la manufacture Verschuren, il est installé à Sint Isodorushoeve (province d'Overijssel) en 1927. Puis, en 1951, cette église souhaitant un orgue moderne, mieux adapté à l'église, s'en sépare. L'orgue trouve une nouvelle destination, celle du village d'Elden, sur la commune d'Arnhem. L'église, qui avait été détruite lors de la bataille d'Arnhem venait tout juste d'être reconstruite, en 1951.

En 1962, il est déplacé de nouveau, cette fois à Velp (province de Gueldre) dans l'église du monastère de la congrégation de Notre-Dame de charité du Bon Pasteur. Trois ans plus tard, le facteur d'orgues Jos Vermeulen reconstruit l'orgue, en gardant toutefois l'ancien sommier et le buffet de l'instrument initial de Gilman (1781). C'est alors que l'instrument a sa composition proche de l'actuelle.

COMPOSITION DE L'ORGUE VERMEULEN DE L'ÉGLISE DU MONASTÈRE DE LA CONGRÉGATION NOTRE-DAME DE LA CHARITÉ DU BON PASTEUR, VELP (I/P/8)

GRAND-ORGUE	PÉDALE
54 notes (do ¹ -fa ³)	27 notes (do ¹ -ré ³)
Holpijp 8	Tirasse permanente
Spitsgamba 8 (B/D)	
Prestant 4	
Roerfluit 4 (B/D)	
Octaaf 2	
Nachthoorn 2	
Sesquialter II (B/D)	
Mixtuur III	

Sesquialtera avec une reprise d'octave au 2^e *do*



Implantation de l'orgue à Bokhoven en 1920 (à gauche) et à Velp vers 1966 (à droite) avant son installation à Massay. © D.R.

Le monastère fermant en 1973, l'orgue part pour Lisse (province de Hollande-Méridionale) dans une église protestante réformée libre qui vient de profiter de travaux d'embellissement. Le même facteur Jos Vermeulen d'Alkmaar assure le transport et le remontage de l'orgue, inauguré le 15 mai 1974 par Hans van Nieuwkoop.

La société Vermeulen rejoint progressivement *Flentrop Orgelbouw*, puis Vermeulen/Weerter devient une filiale de Flentrop.

En 1997-1998, l'harmonie est reprise par Flentrop. Le Nachthorn 2 a été décalé pour obtenir un Nasard flûté, la Spitsgamba est devenue un Principal assez rond.

Enfin, en 2023, l'orgue est livré à Massay, le facteur Bradési en assurant le remontage et ajoutant le jeu de Trompette. L'instrument est placé au sol, devant un vitrail à droite dans la nef. La coupure des sommiers est modifiée : auparavant entre si^2 et do^3 , elle est maintenant entre do^3 et $do\#^3$. Construction de nouveaux faux-sommiers et de nouvelles chapes, installation de croissants pour les basses de la Trompette. Harmonisation et accord de l'instrument. Installation d'un plancher d'accord derrière l'orgue et ajout de nouveaux tirants de registres.

COMPOSITION DE L'ORGUE DE L'ÉGLISE SAINT-PAXENT, MASSAY (I/P/9)

MANUEL
54 notes
(do¹-fa³)

PÉDALE
27 notes
(do¹-ré³)

Prinzipal 8 (B/D)

Tirasse permanente

Gedackt 8

Octav 4

Flöte 4 (B/D)

Quint 2 2/3

Octav 2

Sesquialter II (B/D)

Mixtur III

Trompette 8 (B/D)

Coupure du clavier : do³-do^{#3}

Transmission des notes, mécanique suspendue

Tirage des jeux mécanique

Tempérament : mésotonique au 1/4 de coma

La = 440 Hz



© David Bradési.

Sources : Inventaire national des orgues et Augustin Belliot, 2025.

PROGRAMME

Giovanni Gabrieli (1557-1612)

Toccata

Canzon

**Giovanni Pierluigi da Palestrina
(c. 1525-1594)**

Ricercar del quinto tuono

Girolamo Frescobaldi (1583-1643)

Bergamasca

Sebastian Duron (1660-1716)

Gaitilla de mano izquierda

**Jan Pieterszoon Sweelinck
(1562-1621)**

Ricercar

**Fabien
Moulaert**

Voir page 69.



© Kyra Thonnard.