

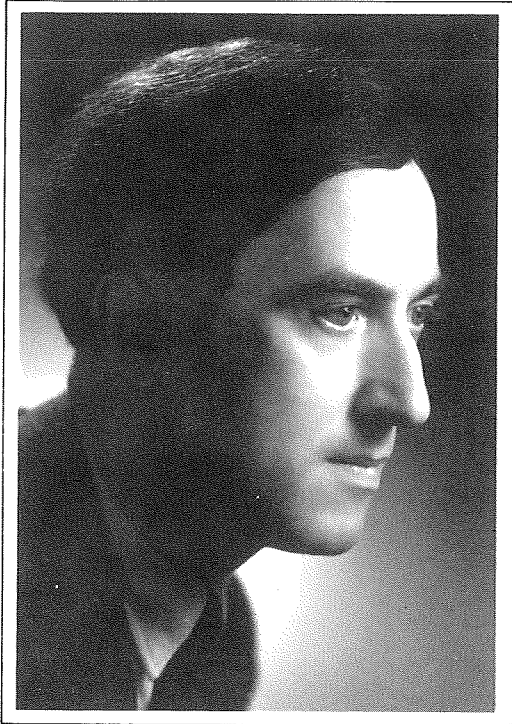
## L'ORGUE DE CHOEUR DE L'ÉGLISE NOTRE DAME DE LOUVIERS (27)

L'orgue de chœur de la très belle église Notre Dame de Louviers vient d'être restauré, ce qui n'avait pas été fait depuis plus de quarante-cinq ans. Cet instrument construit en 1892 par la maison EDOUARD & John ABBEY de Versailles n'est pas le premier instrument de chœur de l'édifice. Les archives de la Paroisse que nous avons consultées ne débutent qu'en 1843 et nous ne trouvons une facture d'entretien de l'orgue de chœur qu'à la date du 4 Décembre 1855, entretien effectué par le facteur DAMIENS du GOULET près de GAILLON. Les frères DAMIENS (1) avaient probablement construit cet orgue pour qu'on fasse appel à eux pour l'entretien puisqu'à cette époque le grand orgue de tribune était régulièrement (4 fois l'an) entretenu par le facteur DUCROQUET de Paris. Il faut attendre le 5 Août 1872 pour retrouver une facture concernant l'orgue de chœur. Le travail d'entretien est effectué par Hubert KRISCHER contremaître chez Narcisse MARTIN facteur à Paris. Ce dernier était lui-même ancien contremaître des maisons DAUBLAINE & CALLINET puis DUCROQUET. Il avait pris son indépendance quand la maison MERKLIN & SCHUTZE avait pris la suite de DUCROQUET. En 1873, l'orgue est entretenu en même temps que l'orgue de tribune toujours par la maison MARTIN mais cette fois par son accordeur nommé CARAVET Louis. Cette même année, Narcisse MARTIN abandonne sa maison (ou meurt ?) au profit de la Manufacture de pianos BAUDET de Paris. Fin 1873, un travail de restauration est fait sur l'orgue de chœur toujours par le même Louis CARAVET facturé par BAUDET. De 1874 à Mars 1877, l'orgue est entretenu par Hubert KRISCHER pour le compte de la maison BAUDET et on trouve la première facture de KRISCHER, nouvellement installé à Rouen le 11 Octobre 1877. Les archives s'arrêtent en 1879 pour reprendre en 1890. A cette date, c'est toujours H. KRISCHER qui entretient les orgues mais pas pour longtemps puisque en 1892 l'instrument est remplacé par l'actuel. Il était probablement en mauvais état et l'Archiprêtre de l'époque l'Abbé CAGNET voulut certainement avoir un bon instrument pour assurer les offices pendant les deux années que durèrent les travaux sur le grand orgue de tribune. Cet orgue fut payé 6 000 F par l'Abbé CAGNET qui se faisait rembourser annuellement par la Fabrique. Le sieur QUESNOT touche 50 F pour l'inauguration le 9 Mai 1892.

Nous savons ce qui suit grâce à Mademoiselle BOUVIER, organiste depuis...60 ans, dont 50 ans comme titulaire du grand-orgue de Notre Dame de Louviers. Nous la remercions pour sa grande disponibilité à notre égard et pour sa gentillesse.

Louviers subit des bombardements allemands dès 1940 et l'église Notre Dame souffrit de ces tristes événements. L'orgue de chœur fut rempli de gravats et morceaux de verrière. C'est la maison

# MAURICE DURUFLE ET LES ORGUES DE NOTRE-DAME DE LOUVIERS



Maurice Durufle à 47 ans (il venait de terminer le Requiem...)



Le grand-orgue de Notre Dame de Louviers (Abbey, 1894)



L'orgue de chœur de Notre Dame de Louviers (Abbey, 1892)



L'orgue de chœur, une fois retirés les panneaux à l'arrière. Au premier plan, le hautbois du récit.

PLEYEL dernier successeur de CAVAILLE COLL qui fit le travail de relevage. En 1942, un gros travail se faisait sur le grand orgue par la maison DEBIERRE GLOTON sous la direction de Maurice DURUFLE enfant du pays et dont nous saluons la mémoire puisque nous avons appris sa récente disparition. A l'occasion de cette restauration, un plein jeu IV rangs probablement de CONVERS 1926 ne donnait pas satisfaction et M. DURUFLE décidait de le remplacer et de le mettre sur l'orgue de chœur qui ne possédait aucune mutation. Ce rajout sur le clavier Récit fut exécuté par la maison GLOTON tout de suite après les travaux sur le grand orgue. La boîte expressive fut agrandie et un registre installé sur flanc de sommier. Sur ce registre fut installé le Basson Hautbois, la Trompette prit la place du Hautbois et enfin l'ancienne chape de la Trompette fut modifiée pour recevoir le Plein Jeu IV rangs. Plus rien ne fut fait ensuite sur cet orgue à part un entretien relativement régulier. ABBEY fit un orgue neuf en 1892 en utilisant toutefois du matériel sonore un peu plus ancien. Seul le Hautbois (très menu) peut provenir de l'ancien orgue. En effet, lui seul n'avait à l'origine que 54 notes (étendue des claviers DAMIENS). Voici la description des jeux dans l'ordre sur les sommiers :

GRAND ORGUE 56 n :

Bourdon 16 : 24 premiers en bois, 12 suivants étoffe bouchés, suite à cheminées étoffe, ABBEY.

Flûte Har. 8 : 12 premiers en bois, suite étoffe, harmonique au G2p. origine inconnue.

Prestant 4 : 2 premiers en façade, suite sur sommier étoffe. Origine inconnue.

Montre 8 : 22 premiers en façade, suite sur sommier étain. ABBEY.

RECIT EXPRESSIF 56 n :

Salicional 8 : 12 premiers en bois, suite étoffe sur sommier; ABBEY.

Cor de nuit 8 : 12 premiers en bois, suite sur sommier étoffe. Origine inconnue.

Flûte Oct. 4 : Sur sommier étoffe. Harmonique à partir de C 1p. Origine inconnue.

Voix Céleste 8 : sur sommier, étain. ABBEY.

Plein Jeu IV : étoffe, provient de l'orgue de tribune.

Composition :

	<u>C1</u>	<u>C2</u>	<u>C3</u>	<u>C4</u>
	11/3	2	22/3	4
	1	11/3	2	22/3
	2/3	1	11/3	2
	1/2	2/3	1	11/3

Trompette 8 : étain ; Anches 2/3, Harmonique à partir de FS 1p. ABBEY.

Basson Hbois 8 : étain, Basson : anches à larmes, suite anches 2/3.

Corps du Basson de ABBEY. Le reste est peut-être de DAMIENS.

Signalons que les Bourdon 16 et Flûte 8 du grand orgue sont sur double chape pour servir par emprunt au pédalier de 30 notes. Les accessoires sont les suivants : Tirasse G-0 et Récit, Accouplement Récit/G-0, Appel Anches, Appel Plein jeu (anciennement Trémolo). La pression unique est de 95 mm eau et le diapason 439 VS à 20°C.

La dernière restauration exécutée en Juin 86 consista en un grand nettoyage, à la remise en peau des soufflets de notes postées, au remplacement des boursettes et en la remise en état des gosiers et soufflets de tirage à double mouvement des registres. Un travail identique sera à faire sur le grand orgue de tribune mais cela est une autre affaire...à suivre.

(1) : ce sont les frères DAMIENS qui fabriquerent l'orgue de l'autre église de Louviers dédiée à St Germain, de 1854 à 1857.

Jean Marc CICCHERO

Facteur d'orgues.

Programme d'un récital donné par Maurice DURUFLE à l'occasion de l'inauguration du grand-orgue de Notre-Dame de Louviers après sa restauration par la maison CONVERS en 1926.

LUNDI 18 OCTOBRE 1926  
A 20 H. 30

## Récital d'Orgue

par M. DURUFLÉ, Titulaire du Grand-Orgue de N.-D.  
1<sup>er</sup> PRIX DU CONSERVATOIRE  
avec le concours de M. FRÉCHEVILLE, Violoncelliste,  
1<sup>er</sup> PRIX DU CONSERVATOIRE

### PROGRAMME

PREMIÈRE PARTIE

1. Prélude et Fugue en la mineur. J.-S. BACH.
2. Aria ... .. J.-S. BACH.  
M. FRÉCHEVILLE.
3. Noël ... .. DAUVIN (XVIII<sup>e</sup> Siècle).
4. Largo ... .. SAMMARTINI-SALMON.  
M. FRÉCHEVILLE.
5. Grande pièce symphonique ... C. FRANCK.

DEUXIÈME PARTIE

- 1 a) Variations sur l'hymne « Vexi Creator ». M. DURUFLÉ.  
b) Basse et dessus de trompette CLÉRAMBAULT.  
(XVIII<sup>e</sup> Siècle).
- 2 a) Adagio. ... .. HAYDN.  
b) Sicilienne... .. G. FAURÉ.  
M. FRÉCHEVILLE.
3. Choral en si mineur ... .. C. FRANCK.

Salut du T.-S. Sacrement  
par la MAÎTRISE PAROISSIALE

Ave vera Virginitas ... .. JOSQUIN DES PRÉS.  
Alleluia, Salve (chant grégorien).  
Quam dilecta (à 2 orgues) ... .. WIDOR.  
Tantum ergo ... .. G. BERRUYER.  
Sortie  
Final de la 3<sup>e</sup> symphonie... .. L. VIERNE.