

HAUTE - GARONNE

TOULOUSE

Edifice Intitulé : Paroisse Saint-Joseph.

Adresse exacte : 40, Avenue Saint-Exupéry - 31400 Toulouse.

Tél. 05.61.80.78.76

Désignation de l'orgue : Orgue de tribune.

Emplacement dans l'édifice : Fond de la nef de l'église.

Position : Sur tribune.



Propriétaire : Paroisse

Personne ayant la clef : Monsieur le Curé.

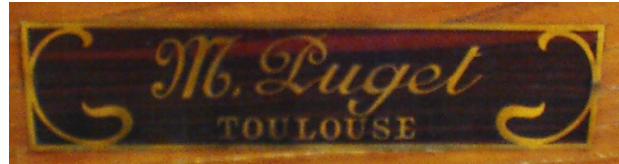
Organiste (s) Titulaire (s) : néant

Entretien : néant

Protection monuments historiques : néant

I – HISTORIQUE :

L'orgue de Saint-Joseph a été construit entre 1944 et 1946, la commande date de 1944. On apprend par la même occasion que l'orgue de Sainte-Thérèse va être en construction (Lettre du 29. 4. 1946). Il avait été commandé par M. le Curé Mauquier, Curé de Saint-Joseph. Il fut construit par Maurice Puget. Le coût initial se chiffrait à 103 000 F mais la facture payée en 1946 a été de 249 267 F. En 1963 un projet de reconstruction par la maison Beuchet est établi mais il n'y aura pas d'autre suite que le remplacement du ventilateur électrique. L'orgue est actuellement en mauvais état et aurait besoin d'une sérieuse restauration.



II – DESCRIPTION DU BUFFET

Buffet à trois plate-faces constituées de chanoines en bois peint. En bois de nêrva et chêne pour les montants. Meuble de la console en chêne. L'orgue n'a pas de plafond.

Dimensions : Largeur : 2970 mm ; profondeur de l'orgue : 2800 mm ; Hauteur soubassement : 1660 mm ; Hauteur totale : 4600 mm.

III – DESCRIPTION DE L'INSTRUMENT

a) **Etat actuel :** Mauvais le 22 août 2001, accord général et réglages mécaniques défectueux, retards, fuites nombreuses.

b) **Acoustique :** Bonne, environ 2 secondes de réverbération.

c) **Composition actuelle :**

1 ^{er} Clavier Grand-Orgue 56 notes 5 jeux	2 ^e Clavier Positifexpr. 56 notes 5 jeux	A l'Allemande Pédale 30 notes 1 jeu	Effets auxiliaires
Principal 8 Bourdon 8 Prestant 4 Fourniture III Trompette 8	Bourdon 8 Dulciane 8 Voix angélique Flûte 4 Quinte 2 2/3	Soubasse 16	Tir GO Tir R R / GO 8ves graves Anches GO Tremolo Expression R



d) **Analyse interne :**

1e clavier - Grand orgue – C1 à G5 – 56 notes. Disposition des jeux dans l'ordre du sommier.

- | | | |
|------------------|----------|---|
| Trompette | 8 | Tuyauterie de récupération. Entièrement sur sommier en étain, noyaux carrés oxydés, rasettes en fer, anches Clicquot, canal laiton blanchi. 25 basses sur boîtes provenant d'une trompette de pédale : « trompette de pédale grosse taille ; 25 notes ; C ». reste de provenances diverses. |
| Principal | 8 | 32 dessus en métal sur sommier, taille large, entailles, oreilles dans les plus gros, dents, encoches dans les 12 dessus. 12 suivants de même facture postés sur sommier auxiliaire, marquage pointe sèche. Le plus gros est marqué : « <u>flûte de 8 44 notes</u> ; C » 12 basses en bois de provenances diverses. |
| Doublette | 2 | Marqué plein jeu à la console. Installée récemment à la place d'un plein jeu de 3 rangs certainement en tubes de gaz. Jeu neuf, encoches dans les basses et au ton dans les dessus, en étain, entièrement sur sommier. |
| Prestant | 4 | 44 dessus sur sommier dont 12 en tube de gaz et reste en étain sur pied d'étoffe, entailles et encoches. Les basses sont empruntées au principal de 8 ^e par extension (tuyaux postés sur sommer auxiliaire). |

- Bourdon** 8 2 plus aigus à fuseau sur le sommier. 30 suivants à cheminées sur sommier (jeu de récupération de 54 notes). En étain, calottes mobiles, oreilles, dents, marquage poinçon. Basses postées sur sommier auxiliaire (pour les emprunts), en bois de nerva, bouchés à calottes mobiles.

Deux vues de la tuyauterie du GO



2e clavier - Récit expressif – C1 à G5 – 56 notes. Disposition des jeux, dans l'ordre du sommier, depuis la façade vers l'arrière.

- Bourdon** 8 32 dessus à cheminées sur sommier auxiliaire à l'arrière et 10 suivants bouchés sur sommier auxiliaire sur le côté. En étain, calottes mobiles, oreilles, dents très fines, marquage pointe sèche. 5 suivants en bois postés dans la boîte expressive. Basses en emprunt au bourdon 8' du GO de C1 à G[#]1. Premier tuyau en métal marqué : « C ; Bourdon ; de 8 pieds 44 notes ». Il y a une signature à côté de la bouche : « L. Lebatteux ; 1876 ».
- Gambe** 8 Marqué dulciana 8' à la console. 4 basses postées au fond avec la première octave de la soubasse, reste sur sommier. Entièrement en étain sur pied d'étoffe, entailles, marquage pointe sèche, dents fines et irrégulières, oreilles sauf dans les dessus. 38 dessus sont de facture industrielle avec bouches en ogives.
- Flûte** 4 Première octave empruntée au Bourdon 8'. Reste sur sommier. 20 dessus en tubes de gaz, 16 suivants en étain de récupération de taille large, le plus gros est marqué : « 1^{er} rang, 2^e reprise - 20-1 ». Marquages pointe sèche. 8 suivants bouchés à calottes mobiles, de récupération modifiés.
- Quinte-Flûte** 2 2/3 Les 19 plus aigus sont en tubes de gaz. Reste bouchés en zinc de facture industrielle, calottes mobiles, dents, pas d'oreilles.
- Voix angélique** 8 Commence au G2. 37 dessus sur sommier en étoffe de récupération.

Deux vues de la tuyauterie du R

Pédale – C1 à G3 – 30 notes.

Soubasse **16** Marqué Contrebasse 16' à la console. Première octave au fond de l'orgue en bois, tuyauterie de récupération, bouchés, de taille étroite, oreilles, freins. Reste emprunté au bourdon de 8 du GO par extension.

- e) **Tuyauterie** : Presque entièrement de récupération, mis à part les dessus en tubes de gaz et les tuyaux de facture industrielle. Cet orgue hétérogène comporte des tuyaux intéressants qui pourraient être repris dans un nouvel ensemble et notamment :
Trompette 8' : 25 basses ; Principal 8' : 44 dessus ; Bourdon 8' GO : tout sauf les 2 plus aigus ; Bourdon 8' R : tous les tuyaux en métal ; Voix angélique R : tout.

Soubasse 16 de pédale

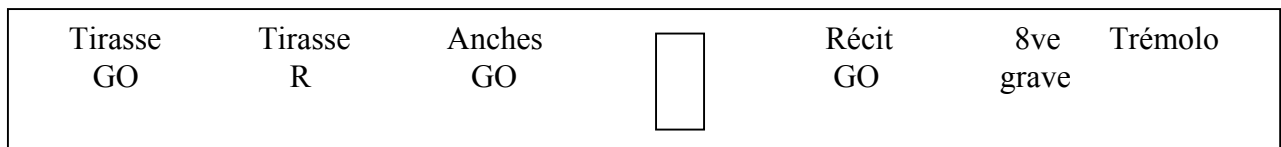
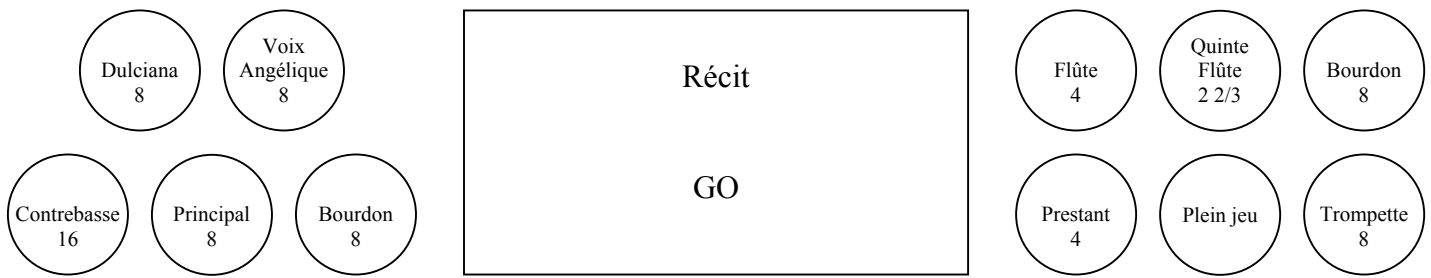
- f) **Accouplements** : R / GO en 8, GO/GO en 16, R/R en 4.
- g) **Tirasses** : GO et R en 8
- h) **Combinaisons** : Combinaison libre
- i) **Expression** : GO (débranchée) et Récit par bascules.
- j) **Trémolo-Tremblant** : Trémolo R.
- k) **Divers** : Voltmètre



- l) **Console** : Encastrée au centre du soubassement de l'orgue. Plaque de fabrique « M. Puget ; Toulouse ». Deux claviers d'origines différentes de 56 notes (C1 à G5) avec naturelles plaquées en ivoirine et feintes en ébène pour le GO et naturelles plaquées en ivoire et feintes en ébène au Récit. Les frontons des touches sont biseautés pour le récit et rapportés pour le GO. L'octave mesure 163 mm, largeur d'un clavier sans bras : 775mm, bras : 32 mm. Les claviers sont étagés de 65 mm. Distance entre le haut du premier clavier et le pédalier : 770 mm. Pédalier de 30 notes (C1 à f3) droit à l'allemande. Tirants de registre de section ronde sur des gradins de part et d'autre des

claviers. Pommettes en palissandre tourné, nom des jeux à l'encre sur pastilles de provenances diverses.

Dimensions : Largeur de la console : 1420 mm ; Profondeur : 460 mm.



Console



postages pneumatiques du GO

- m) Traction des claviers :** Mécanique à balanciers. Abrégés en fer, vergettes et balanciers en bois. Pneumatique pour les extensions (depuis les sommiers) et mécano-pneumatique pour la pédale. Bloc des accouplements et des tirasses en arrière de la console. Pour le GO : des pilotes en direction du sommier côté C# trouvent un abrégé en balancier à la suite duquel des vergettes vont trouver la laye. Avant cet abrégé, des équerres renvoient la mécanique horizontalement vers le sommier C (en arrière). Les vergettes en éventail remplacent un abrégé. De nouvelles équerres renvoient les vergettes vers le haut en direction de la laye. Pour le récit : au niveau des claviers, une série de vergettes en éventail se dirige horizontalement en direction du sommier de récit. Un renvoi d'équerre vient trouver un petit abrégé de ravalement sous le sommier.

- n) **Traction des jeux** : Mécanique. Tirants en bois carrés, rouleaux carrés en fer. Pneumatique pour le bourdon du récit et la contrebasse de pédale.



Mécanique à l'arrière de la console ; Membranes du sommier auxiliaires de la soubasse de 16

- o) **Sommiers** : De provenances et de matériel divers. Nombreux emprunts et soufflures actuellement.
GO : Deux sommiers diatoniques disposés l'un derrière l'autre parallèlement à la façade. De récupération en chêne (matériel du XIX^e s.). Dimensions d'un sommier : 440 x 1640 mm. Tampons de laye fermés par barres en fer. Dimensions de la laye : 340 x 125 mm. On trouve deux sommiers auxiliaires pneumatiques à membranes pour la deuxième octave du principal et les basses du bourdon de 8' placés côte à côte en arrière des basses du GO, contre le mur.
Récit : Un sommier chromatique de Maurice Puget, au même niveau que le GO parallèlement à celui-ci, en sapin à ravalement diatonique de la première octave. Dimensions : 1200 x 320 mm. Au fond de la boîte et sur le côté en hauteur, on trouve deux sommiers auxiliaires pneumatiques à membranes pour les tuyaux en métal du bourdon de 8'. Enfin, un sommier auxiliaire du même type pour les basses de la gambe vient prendre place aux côtés des basses de 16' de pédale.
Pédale : Un sommier auxiliaire, pneumatique à membranes, pour la première octave de la soubasse.

- p) **Soufflerie** : Un ventilateur Meidinger triphasé, 2900 tr/min (type NTK33, 0.5cv) alimente par un gros porte-vent en zinc et une boîte à rideau un réservoir à plis compensés situé au sol dans le soubassement (dimensions : 1175 x 1100 mm). Le vent est ensuite réparti dans l'orgue par des porte-vent en zinc.



IV – DOCUMENTATION

- a) **Sources** : Archives Municipales de Toulouse.
BM de Toulouse.
- b) **Bibliographie** : Inventaire des orgues en Midi-Pyrénées (Haute-Garonne - Toulouse 1982).
- c) **Relevés** : Relevés et photos : Jean-Baptiste Dupont.

V – RENSEIGNEMENTS DIVERS

- a) **Disposition interne** :

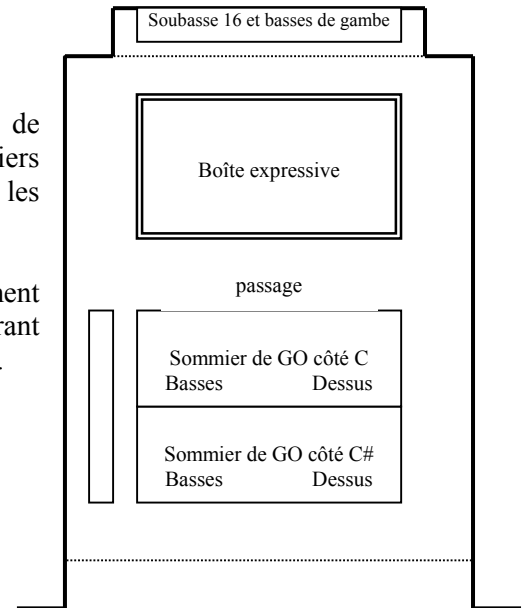
Soubassement :

Au centre on trouve le réservoir au niveau du sol. Au fond de l'orgue sur une corniche viennent prendre place les sommiers auxiliaires de la première octave de la Soubasse de 16' et les basses de la gambe du récit.

Entablement :

Les sommiers du GO, C et C# l'un derrière l'autre, parallèlement à la façade, suivis de la boîte expressive (12 jalousies s'ouvrant vers l'avant) au même niveau, séparés par un passage d'accord.

b) Documents d'archives :



**Maison Théodore Puget, Père & é fils, fondée en 1834, Maurice Puget, successeur
55, rue Negreneys**

Toulouse le 5 octobre 1944

Monsieur l'abbé Mauquier, Curé de l'Eglise Saint Joseph, Toulouse.

Monsieur le Curé,

Ainsi que vous avez bien voulu le demander j'ai l'honneur de vous soumettre un projet concernant l'installation d'un grand orgue dans votre église. Ce n'est pas qu'il soit possible de l'exécuter de suite, car j'en ai déjà six de commandés sans compter plusieurs réparations importantes, mais pour vous donner un aperçu des prix actuels et vous permettre d'ouvrir la souscription nécessaire.

Comme il n'est plus possible de se procurer des matériaux neufs tels que claviers, tuyaux, tubes, etc... j'emploierai des fournitures, sommiers, soufflets d'occasion etc, le tout bien agencé et retapé pour présenter un aspect neuf et garanti cinq années contre tous vices de construction, sauf les dégâts pouvant être causés par la pluie ou humidité, rats ou par un tiers inexpérimenté. Il reste entendu que l'instrument sera entretenu et accordé par mes soins.

Partie mécanique

Les claviers seront de 56 notes, le pédalier de 30 notes disposés suivant les conventions du Congrès de Malines, l'organiste faisant face à l'instrument.

Un grand réservoir alimentera tous les jeux, un autre plus petit remplira le même rôle pour les gros tuyaux, de façon à éviter toute secousse, surtout si plus tard l'instrument était complété.

Une boîte d'expression en bois épais avec jalousies mobiles sur le devant renfermera les jeux du récit, elle sera susceptible avec ce clavier d'être agrandie plus tard facilement. De ce fait, étant donné la hauteur de la tribune et la grandeur du vaisseau, le clavier inférieur du grand orgue parlera librement, sans expression, de façon à conserver tout l'éclat nécessaire pour les jours de grande affluence.

La mécanique se composera de transmissions à vergettes, équerres, bascules, la plus solide ou si les moyens futurs le permettent semi-tubulaire pour la partie attendant les sommiers, ce qui rendra les claviers plus doux.

Partie sonore

Les tuyaux graves seront en bois et munis de freins pour faciliter l'attaque. Ceux du médium et des dessus en métal, le tout bien disposé de façon à rendre l'entretien et l'accord faciles, ce que permet aisément, du reste, les dimensions de l'emplacement. Les tuyaux d'anches seront munis d'entailles.

Composition**Grand orgue 56 notes**

1	Principal 8	jeu de fond assez fort	
2	Bourdon 8	jeu doux pour l'accompagnement	
3	Prestant 4	jeu de force moyenne	
4	Fourniture	jeu donnant de l'éclat, 3 tuyaux par notes	
5	Trompette 8	jeu d'anches fort	<i>en marge à droite Gambe</i>
			<i>Voix Céleste</i>
			<i>Cor de nuit</i>
			<i>Flûte 4</i>
			<i>Nasard</i>

Récit Expressif 56 notes

6	Flûte 8	jeu de moyenne force
7	Flûte 4	jeu de moyenne force

Pédale 30 notes

8	Soubasse 16
---	-------------

Combinaisons

Tirasses Grand orgue	Récit sur grand orgue
Tirasses Récit	Trémolo
Expression Récit	

Ce projet comprendrait 480 tuyaux dont les plus grands pour trois jeux auraient 2 mètres 70 de hauteur. Il constituerait un ensemble puissant et une variété suffisante dans les détails, c'est d'ailleurs un minimum. L'harmonie en serait très soignée de façon que chaque jeu, même le plus doux, soit perçu distinctement de toutes les places et que chacun conserve le caractère qui lui est propre, c'est moi-même du reste que me charge de ce travail avec mise au point de la mécanique et essayage de la partie sonore à mesure du placement des divers jeux de leur ensemble.

Prix

Le prix de cet instrument tout monté sur place est de **quatre vingt douze mille francs actuellement**.

Si comme cela est très probable, les taxes et salaires étaient augmentés jusqu'à l'époque de la livraison, ce chiffre serait majoré strictement d'autant et seulement sur les 3/5 du prix global. Les conditions de paiement seraient de 1/4 à la commande, 1/4 au courant des travaux, 1/4 au début du montage sur place, et 1/4 à la livraison après constatation du bon fonctionnement. Suivant l'usage, vous auriez monsieur le Curé, à votre charge, le port de l'instrument de l'atelier à l'Eglise, l'éclairage pendant les travaux et la taxe de transaction. Les claviers et pédalier placés dans une console à part et l'organiste face à l'autel, nécessiteraient une dépense supplémentaire de **sept mille francs**. Dans ces prix il n'est pas question de la construction d'une façade dont je ne pourrais me charger.

J'espère, Monsieur le Curé, qu'il vous sera possible de réaliser ce projet raisonnable (20 000 fr. le jeu il y a deux ans par les facteurs de Lyon ou de Paris) et je vous prie d'agréer l'assurance de mes sentiments respectueux et dévoués.

Puget

Soufflerie électrique – je fournirais :

Un moteur d'une puissance de 0,6 environ triphasé 220/380 volts 50 périodes actionnant sur **le même arbre**, une turbine et sourdine. Un manchon arrêtant les vibrations et raccord en bois. Une boîte de soupape à chaque réservoir réglant l'arrivée du vent. Un tuyau en zinc réunissant le moteur aux réservoirs. Un mouvement automatique, le tout posé par mes soins pour la somme de **Onze mille cinq cents** francs. A la charge de l'Eglise l'amenée des fils et fourniture de l'interrupteur. Petits scellements, entourage de l'ensemble si c'est jugé utile et de nous laisser profiter de l'appareil pendant l'accord et essais et taxe. Puget

Une facture de la Société Toulousaine du Bazacle adressée à Monsieur le Curé de la Paroisse Saint Joseph de Revel d'un montant de 2 858, 80 francs., et une avance sur consommation de 35, 50 francs est payée le 25-2-46

Toulouse 29 avril 1946

Monsieur l'abbé Mauquier
Curé doyen de Saint Nicolas, Toulouse.
Monsieur le Curé Doyen,

J'ai l'honneur de vous faire parvenir le compte relatif à la construction du grand orgue de l'Eglise Saint Joseph. J'ai continué ce travail jusqu'au bout, malgré les difficultés de toute sorte, hausse générale, etc et sachant que le prix dérisoire établi par mon devis (celui d'un harmonium) ne me permettait de faire honneur à mes affaires et de gagner ma vie.

Aussi, je procède comme pour Saint Jean de Gaillac et comme je procéderai pour Sainte Thérèse, en vous donnant ci-dessous le relevé de ce que me coûte strictement votre orgue et sans aucun bénéfice.

Comme toute entreprise, chaque ouvrier tient à jour un carnet sur lequel il note le temps passé aux différents travaux, il peut être consulté à tout instant, voici donc le détail des heures consacrées à votre instrument :

M.Martinod : 29 et 30 août	12 heures	
du 3 au 7 sept	50 heures	
du 9 au 29 oct....	<u>45 heures</u>	
	107 heures à 55 frs.....	5.885 F

Je compte l'heure à 55 francs avec les frais généraux, ce qui est très réduit, un simple menuisier de Castres, frère d'un ouvrier demandait 70 frs en octobre et 90 l'heure machine.
(à partir de novembre, augmentation des salaires)

du 2 au 6 novembre	18 heures	
du 3 au 28 décembre	80 heures	
du 2 au 9 janvier	<u>36 heures</u>	
	134 heures à 60 frs....	8.040 F
		13.925 F

M.Flourac du 3 au 31 octobre	103 heures à 55 ...	5.665 F
du 2 au 30 novembre	217 heures	
du 3 au 29 décembre	208 heures	
du 2 au 31 janvier	248 heures (effort maximum)	
du 1 au 21 février	<u>180 heures</u>	
	853 heures à 60 f'rs	51 180 F

M.Papey		
31 octobre	10 heures à 55 frs....	550 F
du 2 au 30 novembre	219 heures	
du 3 au 28 décembre	142 heures	
du 2 au 31 janvier	229 heures	
du 1 au 28 février	237 heures	
du 1 au 19 mars	124 heures	

y compris 58 heures pour la pose des fils du moteur

951 heures à 60 F **57 180 F**

M.Puget – Tracés, postages des tuyaux sur le sommier, fait parler les tuyaux à l'avance	36 heures	
du 9 au 19 mars, sur place	<u>56 heures</u>	
	92 heures à 60 F	5.520 F

- quatre boulons pour sceller le moteur.....	20 F
- soufflet véritable à pli rentrant et pli sortant et non comme le facteur de Lyon, une caisse avec une planche montante ou descendante.	

Matériel

Peaux, papier, bois, parallélismes.....	6.000 F
- sommiers Récit-grand orgue-pédale- ceux transmis, serrures, tirants, pistons, membranes.....	15.180 F
- Tubes, 18 fr. le mètre, 25 fr. les articulés	<u>2.000 F</u>
	157 220 F

Tuyaux – Le 2 avril, le fabricant de Paris me demande 10.986 fr. pour 56 tuyaux de Prestant 4 dont 12 en zinc et dont le plus long tuyau a 1, 50 de long, plus 12 kilogs de matière plomb et étain mélangé à 150 fr. le kilog soit

	10. 986
	1.800
port et emballage	<u>1.200</u>
	13 986 F

Ce qui fait 250 fr. de moyenne pour chaque tuyau. Or vous avez quatre jeux dont le plus long a 2 mètres 80 de hauteur et un huit pieds bouché. En comptant seulement 60 fr. le tuyau, ce qui est très réduit par 628 que l'orgue possède, nous arrivons à 37.680 F

- Console meuble, claviers, abrégé, pédales, registres, plaques, ferrures, bascules, contre clavier, serrure, etc....	18.000 F
- Mécanique – abrégé, 284 équerres, cuivres, écrous, mouches, vergettes, tirants.....	5.200 F
- Expression – boîte, plafond, jalousies, mouvement, poupées, bourrelets, étoffe, etc...	8.500 F
- Colle 4 kilogs à 170 f	680 F
- Moteur (aujourd'hui avec port et emballage 13850 sans les accessoires et pose)..	<u>1.500 F</u>
	Total 238.780 F

Taxes

Sur les parties neuves, je dois payer 10/90 % et le client 19% ; les voici :

- Console boiseries, pédalier	7.100	
- Sommier pédale et ceux de 12 notes	2.500	
- Expression 4.500, Mécanique générale 8.000	12.500	
- Moteur	<u>11.500</u>	
	33.600 F	
		238.780
	33.600 à 19 %	6.384

Pour le reste 238.780

33.600
soit **205.180**

je paye 3,50 % et vous 2 % ce qui fait 4.103
249.267 F

J'ai reçu 130 000 F et suis prêt à venir m'entendre avec vous, si vous le désirez avant tout versement.

Vous avez pu constater, Monsieur le Curé Doyen, que malgré la dureté des temps, je n'ai pas imité l'exemple d'autres fabricants et que j'ai continué de travailler dans la tradition, avec de bons matériaux et le tout bien soigné. J'ai même fait des progrès et imaginé un système de mécanique rendant les claviers très doux, même réunis sans les octaves.

Pour tenir parole, je n'ai pas pu satisfaire par exemple Monsieur le Curé de Brassac qui m'avait commandé son orgue en 43 et qui me donnait 40.000 F le jeu si je livrais cette année.

Cela mérite de rentrer dans mes frais et même de demander en plus un petit bénéfice de 5 % sur l'ensemble. Monsieur le Curé de Blagnac peut aussi vous dire qu'il est sur le point d'acheter un orgue de 14 registres et 7 jeux pour 700.000 F avec façade il est vrai.

Je regrette, Monsieur le Curé Doyen, d'en être réduit à enfler ma note aussi considérablement, ce n'est pas ma faute et j'espère que vous voudrez bien comprendre ma situation aussi franchement et raisonnablement exposée.

Je vous prie d'agréer l'assurance de mes sentiments respectueux et bien dévoués

Puget

Suit un relevé de compte sur' le grand livre

31 décembre 44	30.000
31 mars 45	20.000
26 juin 45	30.000
22 juin 46	<u>22.500</u>
	102.500 F

Il est porté :

Prix de l'orgue	92.000
Moteur	11.500
2 jeux de plus	<u>23.000</u>
	126.000 F
verser aux Ch. Postaux	<u>102.000 F</u>
	024.000 F

Sur une feuille volante :

	92.000 Octaves
	11.500 Cor de nuit
	11.500 Salicional
moteur	<u>11.500</u>
	131.500
Voix Céleste	11.500
Salaires et taxe	<u>20.000</u> environ
	163.000
	<u>30.000</u>
	193.000

Sur une autre feuille :

Pédale	G.O.	Récit
Soubasse 16	Principal 8	Salicional 8
	Bourdon 8	Cor de nuit 8
	Prestant 4	Flûte 4
	Fourniture	Nasard 2 2/3
	Trompette	

Observer que pour obtenir plus d'effet dans le grand Chœur, le grand orgue n'est pas expressif.

Octaves graves 5.000

Même feuille dans l'autre sens :

Reçu de Monsieur l'abbé Berges, Curé de l'Eglise Saint Joseph, la somme de trente sept mille cinq cents francs somme acompte sur le paiement de l'orgue.

Toulouse le 8 juin 1946

Puget – Reçu le 2 juillet trente cinq mille francs – Puget

Reçu de Monsieur l'abbé Mauquier Curé de l'Eglise Saint Joseph, la somme de cinquante mille francs pour acompte sur la construction du grand orgue

Toulouse le 24 novembre 1945 – Puget

Nous ne savons pas comment s'est terminé l'affaire financière. La somme prévue au devis a certainement été payée, mais Puget a-t-il reçu davantage suite à sa demande à l'abbé Mauquier qui était devenue curé de Saint Nicolas, nous ne le savons pas. Nous pouvons affirmer que les dernières années de la Manufacture Maurice Puget ont été très difficiles financièrement. La guerre 1940-45 a été un coup très dur pour cette maison.

Nous trouvons dans le dossier un devis de la maison J.Beuchet-Debierre demandé par monsieur l'abbé Grabié, curé de Saint Joseph en 1963. En voici la teneur :

J. Beuchet-Debierre
45, rue Préfet Bonnefoy
Nantes

Nantes le 22 juillet 1963

Monsieur l'abbé Grabié
Curé de saint Joseph
40, avenue St Exupéry
Toulouse

Monsieur le Curé,

Nous venons seulement de terminer l'étude du devis concernant la restauration et l'amélioration de votre orgue. Comme vous le verrez, nous avons étudié deux projets, afin de vous permettre de faire selon vos possibilités. Bien entendu, le remplacement du sommier du Récit prévu dans le 2° projet est bien souhaitable, cette solution permettant également l'extension du nombre de jeux de ce clavier.

Nous restons à votre disposition pour tous renseignements complémentaires que vous pourriez désirer, et vous prions d'agréer Monsieur le Curé, l'expression de nos sentiments respectueux et bien dévoués,

Pour Monsieur Beuchet
Hemberg

Devis de restauration de l'orgue de l'église Saint Joseph, 40, avenue St Exupery, Toulouse (Hte Garonne)

Chapitre I

L'orgue de tribune de l'église St Joseph de Toulouse est dû au facteur M. Puget de Toulouse.

Il est à traction mécanique avec différents éléments tubulaires. C'est un orgue reconstruit avec des matériaux d'occasion. La console est en fenêtre. Le buffet est moderne avec une fausse montre en tuyaux de bois, bronzés.

La composition de l'orgue est la suivante :

1° clavier – grand orgue – Ut à Sol – 56 notes

1° - Montre	8 pieds	(basses tubulaires)
2° - Bourdon	8 pieds	(basses tubulaires)
3° - Prestant	4 pieds	(12 basses empruntées à la 2° octave de montre)
4° - Plein Jeu	3 rangs	(tuyaux en plomb)
5° - Trompette	8 pieds	(trop forte)

2° clavier – récit expressif – Ut à Sol – 56 notes

6° - Dulciane	8 pieds	(basses tubulaires)
7 - Voix angélique	8 pieds	(44 notes)
8° - Flûte	4 pieds	(dessus en plomb)
9° - Quinte-Flûte	2 2/3 pieds	(dessus en plomb)
10° - Bourdon	8 pieds	(basse empruntée au grand orgue, le reste sur sommier rajouté en flanc.

Clavier de pédale – 30 notes – Transmission mécano-tubulaire

11° - Soubasse 16 pieds (12 basses bois en quintaton, le reste emprunté au bourdon 8 du GO).

Pédales de combinaisons

- 1 – Tirasse grand orgue
- 2 – Tirasse récit
- 3 – Anches grand orgue
- Expression
- 4 – Copula récit/grand orgue
- 5 – Octave grave grand orgue/grand orgue
- 6 – Trémolo

Etat actuel de l'instrument

Certaines parties de l'orgue sont en assez bon état, tels les claviers manuels et de pédale, le tirage de jeux, la façade, la charpente, la boîte expressive.

Les principaux défauts de l'orgue viennent :

1° - **des sommiers** qui présentent quantités d'emprunts et de soufflures, celui du récit est pratiquement à refaire.

2° - **de l'alimentation** qui est très médiocre, réservoirs insuffisants et trop éloignés, porte-vent également insuffisants.

3° - **de la soufflerie électrique** de 2.800 tours qui est bruyante et semble, elle aussi, insuffisante.

4° - du point de vue esthétique, l'harmonisation des jeux actuels est à reprendre, et il serait souhaitable de modifier et d'augmenter le nombre de jeux et de supprimer certaines anomalies, comme par exemple : l'emprunt de la première octave du prestant à la 2° octave de montre, etc...

5° - il serait souhaitable, dans la mesure où ce travail est réalisable, avec la console existante, d'ajouter un appel d'octave grave du récit/grand orgue.

Chapitre II

Détail des travaux

Dispositions générales

En cas d'adoption de la restauration avec transformation et amélioration, l'orgue pourrait avantageusement être ramené en nos ateliers.

Le système de transmission mécanique sera conservé.

Les travaux se divisent en deux parties :

1° - Travaux de restauration et d'améliorations mécaniques

2° - Améliorations esthétiques

1° - travaux de restauration et d'améliorations mécaniques

A – démontage, nettoyage et réparation des tuyaux

Tous les tuyaux de l'orgue seront démontés, nettoyés un à un, et réparés suivant les règles de l'art, avec le plus grand soin. Les corps affaiblis seront redressés, ceux non réparables seront refondus au même diapason et au même titre de métal. Les soudures mauvaises seront refaites.

Pour les jeux de fonds, les biseaux seront soigneusement vérifiés, et ressoudés en cas de besoin. Les pieds fraisés proprement.

Pour les jeux d'anches, les corps et les pieds seront soigneusement graissés intérieurement. Les noyaux vernis après désoxydation, sauf pour les noyaux en trop mauvais état, lesquels seront refondus en alliage contenant environ 10% d'étain.

Les anches seront redressées, les rasettes graissées. S'il y a lieu, leurs encoches seront refaites. Les languettes seront soigneusement nettoyées, vérifiées et changées en cas de besoin.

B – démontage, nettoyage et réparation du mécanisme

a- soufflerie

La soufflerie alimentaire et les réservoirs d'alimentation seront soigneusement vérifiés après Nettoyage. Toutes les fuites seront étanchées, les aines remplacées, s'il y a lieu.

Les parallélismes seront reconsolidés, réajustés et graissés. Ils seront changés en cas de mauvais fonctionnement ou s'ils présentent quelque trace excessive d'usure.

Les gosiers seront ou complètement changés ou remis en peau neuve, suivant nécessité. Tous les porte-vent seront suivis et toutes les fuites seront étanchées. Le mouvement des pompes sera réajusté.

b- sommiers

Les sommiers au nombre de deux devront revenir en atelier pour y être entièrement démontés et recollés. La restauration de celui du récit ne saurait être entreprise que s'il n'était ajouté aucun jeu à ce clavier. En ce cas, le Bourdon 8 du récit serait complété dans la basse.

c- Réfection de l'alimentation

Le réservoir actuel étant insuffisant, il faudrait ajouter un réservoir anti-secousses à l'un des claviers, le réservoir actuel ne servant que pour l'autre clavier.

Les porte-vent seront à remplacer par d'autres, de section plus importante.

d- Le bruit actuel de la soufflerie électrique pourrait être atténué en faisant refaire les paliers, mais la soufflerie n'en resterait pas moins d'un débit insuffisant.

Nous proposons son remplacement par une soufflerie neuve Meidinger, silencieuse, d'un débit largement calculé.

e- adjonction d'un dispositif d'octave grave récit/grand orgue

Ce travail nécessite l'adjonction d'une barre de balanciers droite, et d'une autre oblique. Celle

d'une pédale et du mécanisme de transmission pour la commande ; la transformation des vergettes montantes du récit, qui devront être terminées par des fils de laiton en partie filetées, pour recevoir une partie d'écrous d'accouplement.

Etant donné la place exigée par ce dispositif supplémentaire (environ 0 m 20) il apparaît peu probable, à priori, qu'il soit réalisable, ou bien, il faudrait supprimer l'octave grave du grand orgue sur lui-même, lequel deviendrait moins nécessaire, si on transfère la trompette du grand orgue au récit, et que l'on ajoute un bourdon de 16 au grand orgue.

2° - Améliorations esthétiques

1° projet avec maintien du sommier actuel de Récit restauré.

- a- rediapasonnage et réharmonisation de la trompette.
- b- Adjonction d'un bourdon de 16 au grand orgue, avec fourniture de 56 tuyaux neufs, et emprunt de ce bourdon en 16.8.4. à la pédale, ce qui donnerait 4 registres de plus.
- c- Remplacement de la quinte-flûte 2 2/3 du récit, par un cornettino (nasard, quarte de nasard et tierce) ce qui ajouté à la flûte de 4 et au bourdon de 8 donnera un cornet semi-décomposé.
- d- Extension du bourdon de 8 du récit dans la basse, (la première octave est actuellement empruntée au bourdon de 8 du grand orgue) avec révision complète, ou, si nécessaire remplacement du flanc actuel.
- e- Extension du prestant de 4 dans la basse (12 tuyaux de l'octave de 4 pieds à fournir et à placer sur moteur.)
- f- Rediapasonnage et si nécessaire relanguayage de la trompette du grand orgue.

En cas d'adoption de ce 1° projet (projet réduit) la composition de l'orgue serait la suivante :

Clavier de grand orgue

1° - Bourdon	16 pieds	44 ou 56 tuyaux neufs
2° - Montre	8 pieds	
3° - Prestant	4 pieds	12 tuyaux neufs
4° - Plein jeu	3 rangs	
5° - Trompette	8 pieds	rediapasonnée

Clavier de récit expressif

6° - Bourdon	8 pieds	
7° - Dulciana	8 pieds	
8° - Voix Céleste	8 pieds	
9° - Flûte	4 pieds	
10° - Cornettino	3 rangs	(nasard, doublette et tierce)

Clavier de pédale

11° - Soubasse	16 pieds	(emprunt du 1)
12° - Basse	8 pieds	(emprunt du 1 et dédoublement)
13° - Flûte	4 pieds	(emprunt du 1 et dédoublement)

2) projet, avec sommier neuf, augmentation du nombre de jeux au récit

- a- Rediapasonnage de la trompette et réharmonisation
- b- Adjonction d'un bourdon de 16 au grand orgue, avec fourniture de 44 ou de 56 tuyaux neufs et emprunt en 16.8.4. à la pédale. (44 tuyaux si on réemploie la basse de 16 pieds qui est plutôt un quintaton, 56 tuyaux si on remplace cette basse de 16 par une taille plus forte.)
- c- Remplacement de la trompette de 8 au grand orgue, par un Cornettino 3 rangs (quinte, doublette et tierce) ce qui ajouté au prestant et au bourdon donnera un cornet semi-décomposé.
- d- Adjonction sur sommier neuf de récit, d'une doublette 2 pieds, d'une tierce 1 p 3/5, et de la trompette du grand orgue (rediapasonnée)

En cas d'adoption de ce deuxième projet, la composition de l'orgue serait la suivante :

Clavier de grand orgue

1° - Bourdon	16	(44 ou 56 tuyaux neufs)
2° - Montre	8	
3° - Prestant	4	(12 tuyaux neufs)
4° - Plein jeu	3 rangs	
5° - Cornettino	3 rangs	

Clavier de récit expressif

6° - Bourdon	8 pieds	
--------------	---------	--

7° - Dulciana	8 pieds	
8° - Voix Céleste	8 pieds	
9° - Flûte	4 pieds	
10° - Quinte flûte	2 pieds 2/3	
11° - Doublette	2 pieds	(56 tuyaux neufs)
12° - Tierce	1 pied 3/5	(56 tuyaux neufs)
13° - Trompette		(ancienne du grand orgue rediapasonnée)
Clavier de pédale		
14° - Soubasse	16	(emprunt du 1)
15° - Basse	8	(emprunt du 1 et dédoublement)
16° - Flûte	4	(emprunt du 1 et dédoublement)

Autres détails de travaux concernant les améliorations proposées.

Tuyauterie :

Tous les tuyaux seront faits par nos soins.

Les tuyaux de métal fabriqués en alliage d'étain et plomb de titre convenable pour le caractère spécial à chaque famille de jeux.

Ils seront construits selon les règles de l'art, bien étoffés, les épaisseurs rigoureusement proportionnées aux longueurs et diamètres respectifs. Les soudures seront fortes, bien prises, les arrondis parfaits, les pieds solides, épais, fraisés proprement, les biseaux épais.

Les tuyaux de bois (basse de bourdon de 16, si celle-ci est refaite) avec lèvres amovibles, seront en sapin de premier choix, verni et peint à l'intérieur et à l'extérieur, les pieds seront tournés avec soin, et montés à clés pour le réglage du vent.

Ces tuyaux seront munis d'accordoires à glissières pour les jeux ouverts et de tampons mobiles et soigneusement garnis pour les jeux bouchés.

Dans le 2° projet : sommier neuf de récit

Le sommier neuf du récit sera du système dit « à registres »

Il sera en beau bois de chêne ou d'acajou de premier choix, verni et disposé commodément de façon à pouvoir procéder avec facilité, soit à l'accord de l'orgue, soit à l'entretien du mécanisme.

Les jeux seront répartis entre un nombre suffisant de gravures et de soupapes, pour que tous les tuyaux de l'orgue, soient largement alimentés.

Les tables et les registres seront en chêne ou acajou de première qualité. Les soupapes seront amovibles, tous les accessoires, tels que pointes, guides, ressorts, etc.. seront en laiton blanchi.

Chapitre III

Conditions générales de vente

Les conditions générales de vente seront, sauf stipulation contraire expresse, celles en usage à la chambre syndicale des facteurs et instruments de musique et du syndicat de la facture d'orgues française, avec les clauses particulières suivantes :

1° - Garantie

Nos travaux sont garantis dix ans pour tout ce qui concerne les parties neuves et cinq ans pour celles seulement restaurées.

- a- notre garantie portant uniquement sur le remplacement des pièces reconnues défectueuses par notre service technique, ces pièces étant livrées par notre Manufacture.
- b- Pour les accessoires complets, comme ventilateurs, redresseurs et autres, notre garantie est limitée à celle de nos fournisseurs.
- c- A la condition que l'orgue soit accordé et entretenu au moins deux fois l'an, soit par la maison Beuchet-Debierre, soit par un représentant agréé par elle.
- d- Toutes les réserves sont faites, si l'orgue est placé dans un lieu trop sec ou trop humide (degré hygrométrique de l'air ambiant inférieur à 50 % ou supérieur à 85 % d'humidité relative)

2° - Délai d'exécution

Le temps nécessaire à l'exécution des travaux décrits au présent devis, sera de 10 à 15 mois ouvrables, selon le programme de travaux retenus.

Le délai part de la date de mise en chantier des travaux.

3° - Conditions de travail

Les ouvriers de la Maison Beuchet-Debierre se conformeront autant que possible au règlement intérieur de l'église St. Joseph de Toulouse, quant aux heures de travail. Ils devront toutefois

pouvoir travailler au moins huit heures par jour, dont six sans dérangement, surtout pendant le travail d'harmonisation.

L'orgue sera immobilisé pendant toute la durée des travaux et ne devra être joué en public qu'après leur terminaison.

La force motrice pour les essais, ou un souffleur, ainsi que le luminaire nécessaire au cours de travaux, seront à la charge du contractant.

Les matériaux inutiles ou inemployés restent la propriété du facteur.

Aucune indemnité n'étant demandée pour l'établissement des plans et devis, nous nous réservons le droit de propriété et d'auteurs de nos devis, études et plans, qui ne peuvent être ni copiés, ni communiqués à des tiers, sans notre autorisation.

4° - Conditions de paiement

Les conditions de paiement seront en principe les suivantes :

1/4 à la commande

2/4 en cours des travaux

1/4 à la livraison

Nous ne refusons pas d'examiner tout autre mode de paiement qui pourrait nous être proposés.

Les travaux sont payables à Nantes.

5° - Prix

1/ Restauration à l'identique, y compris réfection des sommiers	13.500	13.500
Supplément pour amélioration de l'alimentation par adjonction d'un réservoir anti-secousses et remplacement des porte vent insuffisants	3.750	3.750
Remplacement de la soufflerie électrique		
a) en 2.800 tours minute	1.450	
b) en 1.400 tours minute		2.450
Total	18.700	19.700
Amélioration esthétiques		
a) Rediapasonnage et réharmonisation de la trompette	450	450
b) adjonction d'un Bourdon de 165 au grand orgue et d'une Soubasse 16.8.40 à la pédale, par emprunt,		
(a) avec réemploi des 12 basses actuelles (quintaton)	7.300	
(b) avec fournitures de 12 basses neuves plus grosse	8.500	
c) remplacement de la quinte-flûte 2 2/3 du récit pas un Cornettino (avec réemploi de la quinte flûte)	2.375	2.375
d) Extension du Bourdon de 8 du récit dans la basse	1.950	1.950
e) Extension du Prestant de 4 dans la basse	1.900	1.900
Total des améliorations esthétiques ci-dessus	13.975	15.175
Total général	32.675	34.875
2/ Projet avec sommier neuf et augmentation du nombre de jeux du récit		
1° - Restauration à l'identique avec réfection seulement du sommier de grand orgue	12.000	12.000
Sommier neuf du récit et modification conséquentes	6.000	6.000
Amélioration de l'alimentation par adjonction d'un réservoir Anti-secousse et remplacement des porte vent insuffisants	3.750	3.750
Remplacement de la soufflerie électrique		
a) en 2.800 tours	1.450	
b) en 1.400 tours		2.450
Total	23.200	24.200
Améliorations esthétiques		
a- Rediapasonnage et réharmonisation de la Trompette	450	450
b- Adjonction d'un Bourdon de 16 au grand orgue et Soubasse 16.8.4. à la pédale, par emprunt		
(a) avec réemploi des 12 basses actuelles	7.300	
(b) avec fourniture de 12 basses neuves plus grosses		8.500
c- Remplacement de la trompette 8 du grand orgue par un		

Cornettino de 3 rangs (avec réemploi de la Quinte Flûte)	2.375	2.375
d- Adjonction sur sommier neuf de Récit :		
d'une Doublette	2.250	2.250
d'une Tierce	2.225	2.225
de la trompette du grand orgue	1.150	1.150
e- Extension du Prestant de Grand Orgue dans la basse (12 notes sur moteur séparé)	1.900	1.900
f- Extension du Bourdon de 8 du Récit dans la basse (12 notes sur moteur séparé)	1.950	1.950
Total améliorations esthétiques	19.600	20.800
Total général	42.800	45.000

Dans les deux projets

Supplément éventuel pour remplacement de 1° octave grave du grand orgue, par un Copula octave grave du récit sur le grand orgue

1.750 1.750

(sous réserve que ce soit possible sans difficultés : non prévu dans le prix)

6° Révision des Prix

Nos prix sont basés sur les Indices INSEE de Juillet 1963 (357) pour les salaires, 75 à 80 % et pour les matières, 10 à 15 % sur les cours parus au DOSP de Juin 1963. Partie fixe 10 %

7° Réception

Pour la réception des travaux décrits au présent devis, la maison Beuchet-Debierre s'engage à accepter tels Experts qu'il plaira de nommer au contractant.

Le facteur déclare s'en remettre à leur jugement.

Il se réserve toutefois de demander l'arbitrage de la chambre syndicale en cas de contestations

Nantes le 22 juillet 1963

Lu et approuvé

Lu et approuvé

Pour Monsieur Beuchet

La secrétaire de direction

Hemberg

Le P.Grabié dans une lettre du 26 août 1963 indique à la maison Beuchet qu'il ne peut pas actuellement réaliser les travaux indiqués dans le devis, propositions qui de l'avis de M.Fontvieille, conseiller sont excellentes. En effet, le budget de la paroisse est bloqué jusqu'en 1967 en raison des réparations qu'il a fallu faire à l'occasion du centenaire de l'église en 1962. Le P.Grabié propose donc de réserver sa commande pour 1967

Monsieur Beuchet répond au P.Grabié dans une lettre datée du 12 septembre 1963 dans laquelle il est dit

« Nous vous accusons réception de votre lettre du 26 août nous faisant part de votre décision de reporter les travaux de restauration de votre orgue à 1967. Malgré cette date relativement lointaine, il nous est agréable de pouvoir noter celle-ci dans nos prévisions.

Quant à l'entretien de votre orgue, nous vous signalons que nous aurons de plus en plus l'occasion de nous occuper des orgues de Toulouse. En novembre et décembre, nous procéderons au remontage de l'orgue de Saint Aubin et à quelques petits travaux à Saint Sernin.

Restant à votre disposition, nous vous prions d'agréer, Monsieur le Curé, l'assurance de nos sentiments respectueux et bien dévoués. »

En 1965 par une lettre du 8 mars 1965 de Monsieur Beuchet, nous apprenons que le P.Grabié a commandé un moteur pour l'orgue et que celui-ci sera expédié directement à la paroisse à charge de Monsieur Haverlan, l'agent de Talence pour la maison Beuchet, de venir le monter.

« Nous espérons vous donner toute satisfaction pour cette première affaire... »

L'année suivante le P.Grabié prendra un autre poste et la restauration proposée par la maison Beuchet ne se fera pas. L'orgue, mis à part le moteur, est donc resté dans son état d'origine de 1945.