

# église Saint-Joseph

GRENOBLE

*Eglise reconstruite de 1914 à 1924 sur les plans de l'architecte H. Perrin, consacrée le 1<sup>er</sup> juin 1924 par M<sup>sr</sup> Caillot. L'ancienne église avait été bâtie de 1688 à 1696 par l'entrepreneur Jacques Alleyron sous la direction de l'ingénieur Claude de Mollard. Sa reconstruction était en projet depuis la fin du XIX<sup>e</sup> siècle ; elle fut démolie en 1930. Un orgue se trouvait sur la tribune au fond de cette église ; on n'a pas d'autre document sur cet instrument qu'une photographie prise au début du siècle.*

*Dans l'église actuelle sont conservés trois tableaux du frère André : la Nativité, Jésus au milieu des docteurs, le Christ au Jardin des Oliviers. Ces tableaux appartenaient à une série de dix sept toiles exécutées par le frère André (1662-1753), convers dominicain au noviciat général de Paris, pour la chapelle*

**BUFFET :** sans buffet ; soubassement et parois latérales en chêne clair et contreplaqué de chêne ; palissade de faux tuyaux en rondins peints « aluminium ».

▲ **Date de construction :** 1942/43.

Ajout du Positif : 1948.

▲ **Facteur :** MAISON RUCHE (69, Lyon).

**Restauration :** 1975, RUCHE-MESLÉ (69, Lyon).

**Entretien de l'orgue :** Dominique PROMONET (38, Rives-sur-Fure).

**Situation de l'orgue :** en tribune.



Yves Neyrolles

*du couvent de Grenoble. Par arrêté du 15 janvier 1805, le préfet Fourier les fit répartir entre les églises de Grenoble : Saint-Louis, Saint-André, Notre-Dame, Saint-Laurent et Saint-Joseph.*

*On remarquera aussi une Sainte Famille de C. Blanc dont le décor égyptien rappelle que Champollion était originaire de Grenoble... Vitraux de L. Balmet et E. Meyer (1947).*

**Nombre de places :** 900.

**Chauffage :** air pulsé (bouches au sol).

**Adresse :** Place de Metz, 38000 Grenoble.

**Clefs :** Presbytère. 14, rue Beyle Stendhal, 38000 Grenoble.

**Classement M.H. :** non.

**Propriétaire :** Paroisse.

**Organiste titulaire :** Bruno CHARNAY.

**Suppléant :** Dominique DOMET DE MONT.

## HISTORIQUE

Nous ne connaissons malheureusement presque rien de l'orgue de tribune de l'ancienne église Saint-Joseph, si ce n'est la mention dans les comptes de la paroisse des paiements à l'organiste et au souffleur à partir de 1872 et de travaux d'entretien en 1877 pour 400 F.

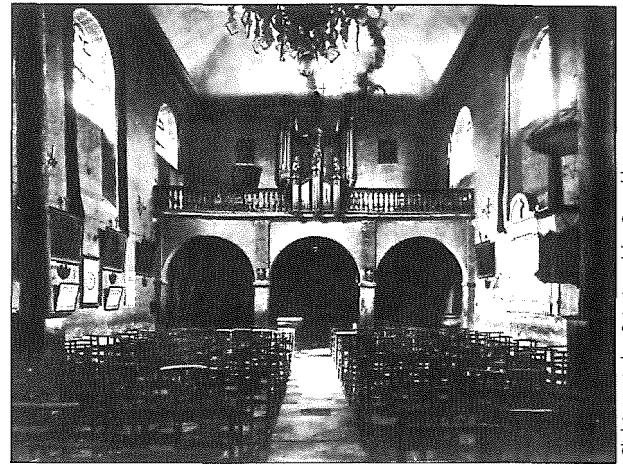
Lors de la Séparation de l'Eglise et de l'Etat, en 1906, l'orgue est estimé 5.000 F. et en 1925, le conseil municipal de Grenoble note que cet orgue « n'a pas servi depuis plus de vingt ans et a besoin d'une réfection complète », lors de la cession de l'ensemble du mobilier à la paroisse.

La photographie publiée permet de voir que le Positif n'était qu'une façade postiche : on aperçoit la balustrade de la tribune qui continue derrière les tuyaux, mais le grand buffet en 8 pieds est bien un meuble complet, on distingue nettement les retours de corniches des grandes tourelles latérales.

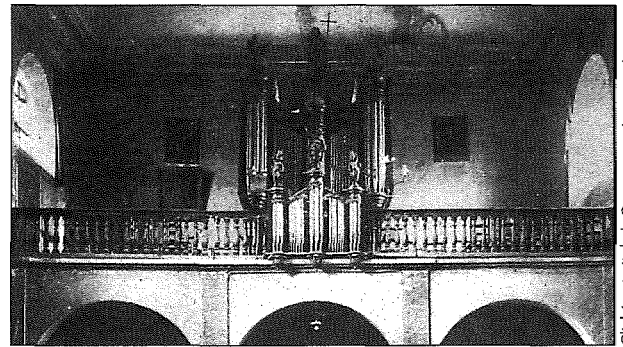
L'orgue de la basilique, offert par les paroissiens à Mgr Marque pour son Jubilé d'argent de curé de St-Joseph, a été construit en 1942 par la maison Ruche. Il a été inauguré le 31 octobre 1943 par Madeleine Jallifier, Geneviève de la Salle, Adrien Rougier et Jean Giroud.

L'instrument, commencé en 1942, devait être construit en plusieurs tranches. Les jeux de fonds du Grand Orgue et le Positif ont été ajoutés en 1948.

Il a été restauré en 1975 par la maison Ruche-Meslé qui remplaça notamment la Flûte Harmonique du Grand Orgue par un Plein-Jeu, et ajouta au Récit un Larigot et une Cymbale. Les travaux ont été inaugurés par un concert d'André Isoir, le 15 mai 1975.



Cliché extrait de « Saint-Joseph-Grenoble »



Cliché extrait de « L'Orgue et musique sacrée ».

L'orgue de la vieille église Saint-Joseph.

## DESCRIPTION DE L'INSTRUMENT

## Composition

Grand Orgue (56 n.)	Positif (56 n.)	Récit (56 n.)	Pédale (32 n.)
Bourdon 16 (*)	Quintaton 16	Flûte Creuse 8	Soubasse 16 (*)
Montre 8	Principal 8	Gambe 8	Bourdon 8 (*)
Bourdon 8 (*)	Cor de Nuit 8	Voix Céleste 8	Flûte 4 (*)
Prestant 4	Flûte douce 4	Flûte 4	Flûte 2 (*)
Flûte douce 4 (*)	Nasard 2 2/3	Flageolet 2	Flûte 1 (*)
Plein Jeu V	Quarte de Nasard 2	Larigot 1 1/3	Basson 16 (**)
Trompette 8 (*)	Tierce 1 3/5	Plein Jeu II	Baryton 8 (**)
Clairon 4 (*)	Cornet V (appel)	Basson 16 (*)	Soprano 4 (**)
	Trompette 8 (*)	Baryton 8 (*)	
	Clairon 4 (*)	Soprano 4 (*)	
			(*) transmis au GO
			(**) transmis au REC
(*) jeux empruntés	(*) transmis au GO	(*) dédoublés	

Tir GO en 8, Tir POS en 8, Tir POS en 4, Tir REC en 8, Tir REC en 4, POS/GO en 16 - 8 - 4, REC/GO en 16 - 8 - 4, REC/POS en 16 - 8 - 4. Suppression Péd, Sup. GO en 8, Sup. REC en 8, Sup. POS en 8.  
 POS en 16, REC en 16, POS en 4, REC en 4, Appel An Péd, Appel An GO, Appel An POS, Appel An REC, Appel Mixture GO, Appel Mixture POS, Appel Mixture REC. Expression REC et POS. Double registration libre. Trémolo.

### Console

Séparée, face à la nef.

Meuble en chêne, fermeture à rideau, intérieur plaqué acajou.

Trois claviers de 56 notes, (Grand-Orgue, Positif, Récit), plaqués en ivoirine; dièses en ébène.

Pédalier de 32 notes, en chêne, parallèle, concave.

Tirants de registres: dominos basculants de part et d'autre des claviers et au fronton. Double registration par boutons au-dessus des dominos.

Trois boutons sous le clavier de GO: Tutti 16, Tutti 8, Annulation.

Tirasses: pédales ferrées sur deux rangs:

*A gauche:*

– Rangée supérieure: An. Péd., An + Mix. GO, An + Mix. POS, An + Mix REC, Tutti An. et Mix.

– Rangée inférieure: REC-GO 8, Péd-POS 8, Péd-REC 8, suppr. Péd, suppr. GO (Hors service).

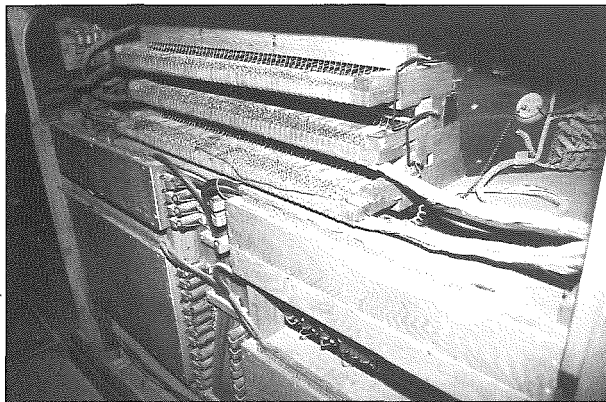
*Au milieu:* Expression POS, Expression REC (bascules).

*A droite:*

– Rangée supérieure: POS-GO 16, REC-GO 16, POS-GO 4, REC-GO 4.

– Rangée inférieure: Comb. libre, POS-GO 8, REC-GO 8, Trémolo.

Plaque incrustée: « E. Ruche/ Lyon ».



P.-M. Guéritay

Intérieur de la console.

### Transmission

Electropneumatique et électrique UNIT.

### Disposition générale et sommiers

Les sommiers sont perpendiculaires à la façade.

*En regardant l'instrument,*

– au centre: le Grand Orgue.

– à droite, le Positif en boîte expressive.

– à gauche, le Récit en boîte expressive.

– de chaque côté contre les parois latérales: les sommiers UNIT de Soubasse 16-8-4-2-1 GO et Péd.

Sommiers diatoniques, côté C et C# accolés, les basses au fond. Sommiers électropneumatiques à membranes, en acajou et sapin, avec UNIT pour les jeux d'anches dédoublés ou transmis. Deux sommiers UNIT électriques pour la Pédale.

### Tuyauterie

*Grand Orgue,*

– Plein-Jeu V (Ruche-Meslé 1975 à la place de la flûte Harmonique, déposée), étain,

C	1	2/3	1/2	1/3	1/4
G	1 1/3	1	2/3	1/2	1/3
c	2	1 1/3	1	2/3	1/2
c'	2 2/3	2	1 1/3	1	2/3
c''	4	2 2/3	2	1 1/3	1 1/3
g''	4	4	2 2/3	2	2

– Prestant 4, C-H zinc, c-g''' étain, entailles de timbre supprimées, encoches, coupé en ton au c'. Marqué au fer sur C: « Prestant 4 C ».

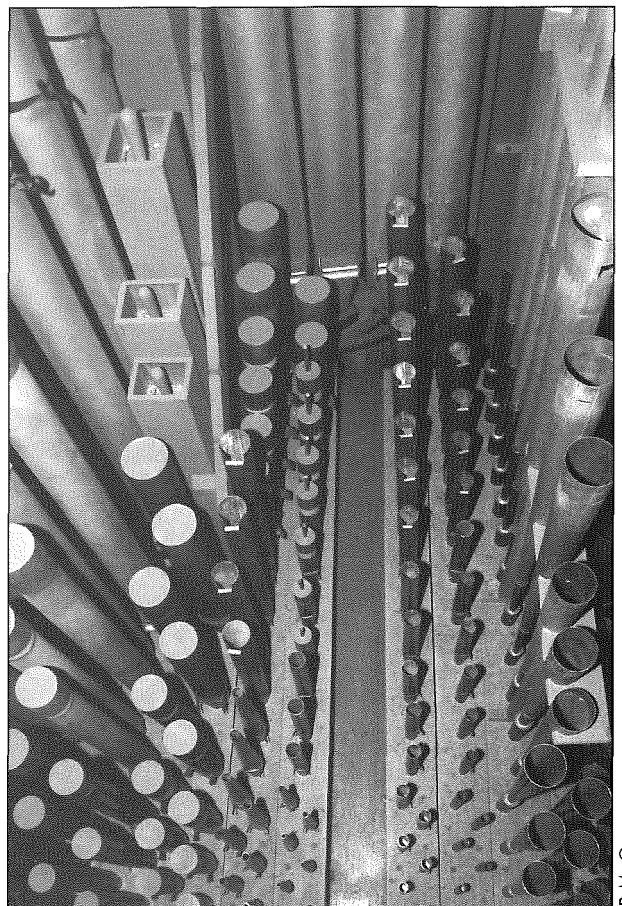
– Montre 8, C-d sapin, postés à l'arrière, d#-f#, étain, ancien salicional Merklin recoupé (d# marqué à la pointe: « C salicional 8 pieds »), g-a zinc verni (marqués « Quinte », tuyaux Ruche du Récit), a#-g''' étain, recoups, encoches.

(les autres jeux du Grand-Orgue sont empruntés à la Pédale et les anches au Positif).

*Positif,*

(vers l'intérieur de la boîte)

– Clairon 4, C-H, corps amovibles en zinc, pointes en étain, C-F noyaux anglais, F#-h, noyaux olives et bagues, c'-h'' noyaux anglais, rasettes en acier, à ressorts, anches



P.-M. G.

Tuyauterie du Positif.

fermées aux 3/4. labial à partir de c''', octave aiguë réelle.

– Trompette 8, C-h, corps amovibles en zinc, pointes en étain, C-f noyaux anglais, f#-g''', noyaux olives et bagues, rasettes en acier, à ressorts, anches fermées aux 3/4, octave aiguë réelle, labiale.

– Tierce 1 3/5, métal, encoches; sans octave aiguë.

– Quarte 2, métal, encoches; sans octave aiguë.

– Nasard 2 2/3, C-g bouchés, calottes mobiles, puis coniques. Octave aiguë réelle.

– Flûte 4, C-F zinc, C-f# bouchés, puis coniques, encoches. Octave aiguë réelle.

– Cor de Nuit 8, C-H sapin bouchés, c-h zinc, métal au c', bouché, calottes mobiles, conique au g''. Octave aiguë réelle.

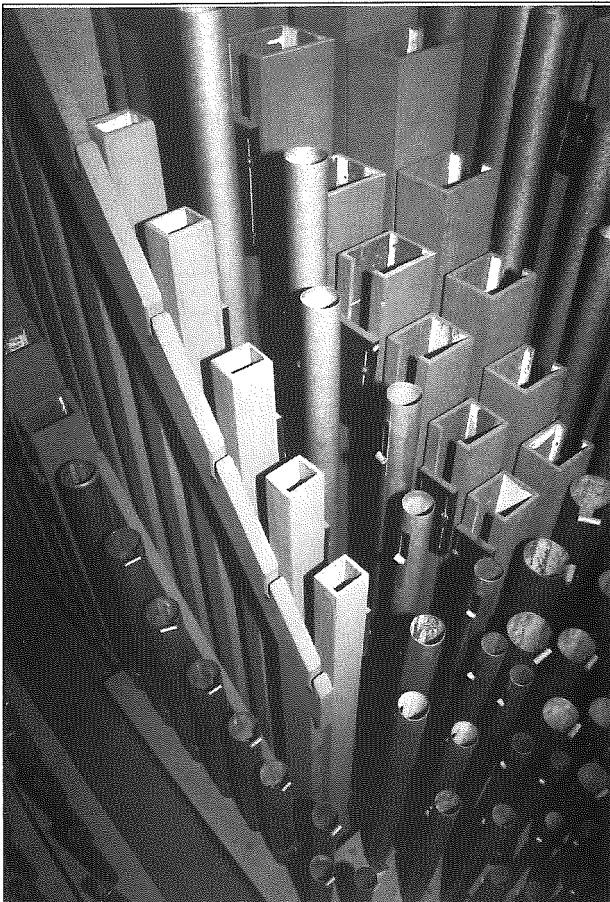
– Quintaton 16, C-h zinc, puis métal, c' marqué au fer: «*Quintaton 4 C*», oreilles et bavettes, d''''-g'''' coniques. Octave aiguë réelle.

– Principal 8, C-h zinc, puis métal, c' marqué au fer: «*Principal 8 C*», C-H, freins harmoniques à rouleaux. Octave aiguë réelle.

#### Récit,

(vers l'intérieur de la boîte)

– Basson 16-8-4, C-h, corps amovibles en zinc, C-G# acoustique, noyaux anglais, rasettes en acier, à ressorts, anches fermées aux 3/4, dernière octave labiale.



P.-M. Guériley

Tuyauterie du Récit.

– Plein Jeu II, étain.

C	1/2	1/3
d	2/3	1/2
g	1	2/3
d'	1 1/3	1
g'	2	1 1/3
d''	2 2/3	2
g''	4	2 2/3

– Larigot 1 1/3, métal, cylindrique, ancienne quinte 2 2/3, dessus en complément (Ruche-Meslé 1975).

– Flageolet 2, métal, conique

– Flûte 4, C-H zinc, ouverte, encoches. Octave aiguë réelle.

– Gambe 8, C-h sapin, ouverts, freins harmoniques à rouleaux, puis étain. Octave aiguë réelle.

– Voix Céleste 8, c-h zinc puis étain. Octave aiguë réelle.

– Flûte 8, C-h sapin, ouverts, puis métal. Octave aiguë réelle.

#### Pédale,

Bourdon 16-8-4-2-1, C-g' sapin, bouchés, (32 tuyaux), puis 28 tuyaux de métal bouchés, calottes mobiles et 20 dessus coniques, soit 80 tuyaux.

#### Alimentation

Ventilateur électrique (Bouchet-Lannat) dans le clocher, boîte régulatrice, réservoir primaire au centre à un pli rentrant, régulateurs à un pli rentrant sous le Positif et le Récit. Porte vent en sapin.

**Accord :** La 440.

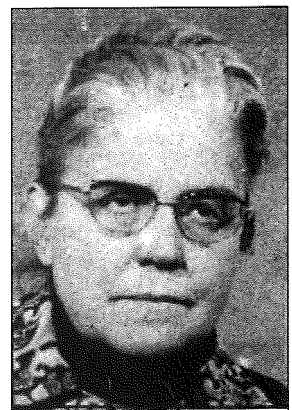
**Tempérament égal.**

**Acoustique :** 7 secondes de réverbération.

**Etat de l'instrument** au 14.10.95: moyen.

#### Organistes

Madeleine JALLIFFIER, directrice pendant trente-cinq ans des petits chanteurs de la Vierge au Manteau, a été l'organiste de l'église Saint-Joseph de 1943 à 1993, après avoir tenu l'harmonium huit ans avant l'inauguration de l'orgue. Née en 1914, elle a effectué l'essentiel de ses études au Conservatoire de Grenoble puis à l'École César Franck. Élève privée de Maurice Duruflé, elle s'appretait à entrer dans sa classe d'harmonie lorsque la guerre et des événements familiaux l'ont obligée à revenir à Grenoble. Elle fut également l'élève, pour l'orgue, d'Adrien Rougier et de Geneviève de la Salle. Fondatrice de la *manécanterie de Grenoble* en 1954, elle en a assuré pendant de nombreuses années la direction.



Madeleine Jallifier.

Entre 1947 et 1955, l'instrument a été illustré par des concerts de Jean LANGLAIS, Maurice DURUFLÉ, André FLEURY. Puis, après 1975 : Xavier DARASSE, Louis ROBILLIARD, Philippe LEFÈVRE, Louis THIRY, Jean GUILLOU (4 janvier 1979).

### Association

Orgue et Musique Sacrée à la Basilique St-Joseph de Grenoble. 14, rue Beyle Stendhal, 38000 Grenoble. Président : Paul MORIGNOT.

### Animation

Le 3 décembre 1993 eut lieu un concert pour fêter le cinquantième de l'orgue. Aux claviers se succédèrent les organistes Bruno CHARNAY et Brigitte et Jacques CHAVAL. Les chorales de Sassenage et de Seyssinet, sous la direction de Sylvette TRAMOY, participaient également à ce concert.

© ARDIM

### Documentation

#### • Sources

A.C.G. : 2 M 47 et 1 P 22.

#### • Bibliographie

BUENNER, DOM DENYS. *L'Église Paroissiale et Royale de Saint-Joseph-lez-Grenoble*, Grenoble ; Arthaud, 1933, 180 pages.

JALLIFFIER, MADELEINE. *Prélude à la renaissance de l'orgue de la Basilique Saint-Joseph* - in LE PLEIN JEU n° 4, octobre 1974.

CHARNAY, BRUNO. *Bilan de santé d'un cinquantenaire*, in GRENOBLE MAGAZINE CATHOLIQUE N°145, avril 1993. pp.13-14.

MERCADAL, ROLAND, *Les Orgues de Grenoble et de la région grenobloise*, in L'ORGUE n° 147 (juillet-août-septembre 1973), pp. 94-119.



La nativité.

Yves Neyrolles