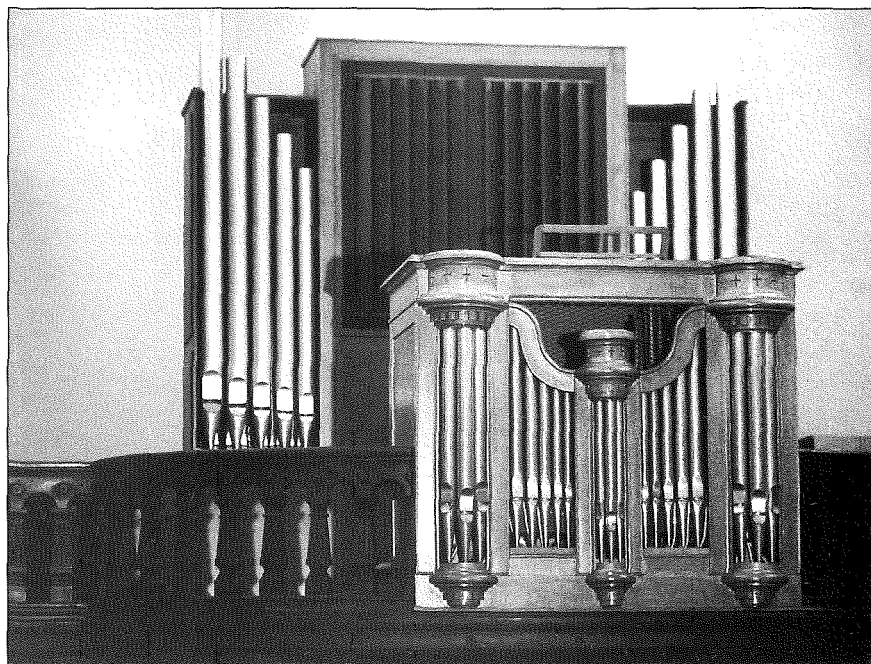


# LA TRONCHE

## église Saint-Ferjus

*Eglise de style classique à trois nefs, sans transept. En haut de la nef latérale nord, tableau de la Vierge (1872) de Hébert, peintre qui habitait à La Tronche, placé dans l'église en 1874.*



Yves Neyrolles

**BUFFET:** un petit buffet (de positif qui est en fait le Grand-orgue) en balustrade, peint en faux bois, façon chêne clair, à 3 tourelles et 2 plates faces, et contre le mur le Récit (en boîte à jalousies) et la Pédale.

▲ **Date de reconstruction:** 1965.

▲ **Facteur:** CURT SCHWENKEDEL (67, Strasbourg).

**Travaux:** 1970, Charles MESLÉ (Lyon).  
1994, Dominique PROMONET (38, Rives-sur-Fure).

**Entretien de l'orgue:** Dominique PROMONET (38, Rives-sur-Fure).

**Situation de l'orgue:** en tribune.

**Nombre de places:** 350.

**Chauffage:** air pulsé, bouches au sol.

**Adresse:** Place de l'Eglise, 38700 La Tronche.

**Clefs:** Presbytère. Tél. 76 42 11 31.

**Classement M.H.:** non.

**Propriétaire:** Commune.

**Organiste titulaire:** Jacques CHAVAL.

## HISTORIQUE

On trouve, dans la Semaine Religieuse du Diocèse de Grenoble, le 4 avril 1878, mention d'un nouvel orgue inauguré dans l'église Saint-Ferjus :

*« Le dimanche 24 mars a eu lieu dans l'église de la Tronche, l'inauguration d'un nouvel orgue. Cette cérémonie organisée par les soins et le zèle de M. Pilhon, curé de la paroisse, avait attiré une foule nombreuse dans l'église devenue trop petite.*

*L'orgue tenu par M. Mockers, organiste de la Cathédrale, a pleinement répondu à l'attente générale par sa belle sonorité.*

*La cérémonie, embellie par le concours des jeunes gens de l'Harmonie Sacrée de Grenoble, qui ont exécuté plusieurs morceaux très appréciés, a été dignement terminée par une allocation chaleureuse et pleine d'à-propos de Monseigneur.*

*Que toutes les personnes qui ont pris une part effective à cette charmante fête reçoivent de sincères félicitations et en particulier MM. les membres du Conseil de Fabrique qui ont toujours à cœur d'embellir la maison de Dieu, et M. Balme qui a bien voulu assister à cette fête, à laquelle d'ailleurs il n'était pas étranger : car c'est à son initiative et surtout à sa générosité que l'église de la Tronche doit une part considérable dans l'acquisition du nouvel orgue. »*

L'article ne donne pas le nom du facteur d'orgues qui a réalisé l'instrument mais celui-ci figure dans une liste de travaux de Joseph Merklin qui a sans doute placé là un orgue d'occasion datant de la première moitié du XIX<sup>e</sup> siècle

Dans les années 30, une soufflerie électrique est installée par la maison Michel Merklin & Kuhn mais l'appareil ne donne pas toute satisfaction. En 1935, MMK présente un devis de restauration et relève la composition suivante : Voix Céleste 8, Flûte 4 (basses et

dessus), Salicional 8, Bourdon 8 (basses et dessus), Montre 4 (en façade) et Trompette 8. La console était alors en fenêtre derrière l'orgue. C'est la manufacture Sainte-Cécile, J. Wolf et J. Benett (de Fribourg, Suisse) qui effectue un relevage, transforme l'instrument et fournit un ventilateur neuf et un nouveau jeu. Le contrat est passé devant notaire le 30 novembre 1935.

L'entretien est ensuite assuré par la maison Ruche.

En 1965, juste avant sa reconstruction, l'instrument possédait une console séparée, face à la nef et un jeu de Soubasse à la pédale ; la composition était la suivante :

Voix Céleste 8, Salicional 8, Montre 8 (au 4 pieds), Flûte 4 (basse et dessus), Bourdon 8 (basse et dessus), Trompette 8 (basse et dessus), Soubasse 16. La plaque au-dessus du clavier « Merklin Paris-Lyon » était manifestement réutilisée de l'ancienne console (1878).

En 1965, C. Schwenkedel, de Strasbourg, reconstruit l'orgue en réutilisant certains éléments anciens : une partie du buffet (encastré dans la balustrade), le réservoir, une partie des tuyaux en métal, les tuyaux de bois, le sommier du GO et les tuyaux de façade.

Quelques travaux ont été effectués par Charles Meslé (en 1970) et D. Promonet qui refait les feintes du pédalier en 1994.

L'examen de la tuyauterie et du devis de Schwenkedel corroborent la composition de l'ancien orgue placé à la tribune dans un buffet dont l'actuel buffet de Grand-orgue en balustrade était la partie supérieure : Principal 8, Bourdon 8, Voix Céleste 8, Salicional 8, Montre 4, Flûte 4, Trompette 8, sur le sommier de l'actuel Grand Orgue. L'instrument se situait au fond de la tribune, près du mur, sa console séparée, face à la nef avait été installée en 1935. L'étendue du pédalier : 27 notes correspond à Merklin 1878, la Soubasse indépendante n'a été placée qu'en 1935.

## DESCRIPTION DE L'INSTRUMENT

## Composition

Grand Orgue (54 n.)	Récit expr. (56 n.)	Pédale (30 n.)
Flûte conique 8	Bourdon 8	Soubasse 16 (*)
Prestant 4	Flûte à fuseau 4	Flûte 8 (*)
Flûte à cheminée 4	Principal 2	Principal italien 4
Flûte 2	Larigot 1 1/3 + 1	
Sesquialtera II	Trompette 8	(*) dédoublés
Plein Jeu IV		
Tir I et II ; II/I.		

## Console

En chêne ; séparée, face à l'orgue ; à couvercle abattant. (de C. Schwenkedel).

Deux claviers de 56 notes, en palissandre, plaqués ivoire et ébène.

Pédalier de 30 notes, en chêne, parallèle, plat.

Tirants de registres : en gradins de chaque côté des claviers, bâtons carrés avec pommeaux ; noms des jeux sur petites plaques plastique.

Pédales à accrochage : Récit/Grand-orgue, Grand-orgue/Pédale, Récit/Pédale ; pédale d'expression Récit au centre.

Plaque : « Schwenkedel / Strasbourg ».

### Transmission

Mécanique compensée, avec abrégés métalliques, vergettes en sapin, renvois d'équerre.

### Disposition générale et sommiers

Le Grand Orgue se trouve dans le petit buffet placé en positif de dos au bord de la tribune, le sommier, ancien (en chêne, de 54 notes) est chromatique, avec ravalement diatonique de la première octave (les côtés C et C# sont inversés, et les basses du côté des dessus du clavier à cause de l'ancienne disposition de l'instrument), la laye est à l'arrière, sous le sommier (soutapes anciennes en sapin).

Le Récit est à l'arrière, entièrement en boîte, la Pédale de chaque côté. Les sommiers, de Schwenkedel, sont en chêne, les layes à l'avant.

### Tuyauterie

Grand-orgue (54 notes), de l'avant vers l'arrière,

– Prestant 4, étain, 19 basses en façade (ancien jeu de Montre 4 Merklin), dessus sur sommier (Schwenkedel).

– Flûte à Cheminée 4, métal, (ancienne Flûte 4), calottes mobiles, à cheminée au c, dernière octave cylindrique ouverte, dents grattées.

– Flûte conique 8, C-d bouchés en sapin, anciens, lèvres inférieures en chêne; puis conique, en cuivre, d#'-f''' spotted (Schwenkedel).

– Sesquialtera, (2 2/3 + 1 3/5), métal, C-h bouchés pour le Nasard et la Tierce. (Schwenkedel).

– Flûte 2, métal, conique, bouches étroites (Schwenkedel).

– Plein Jeu III-IV étain (Schwenkedel).

C	1	2/3	1/2	1/2
c	1 1/3	1	2/3	2/3
f	2	1 1/3	1	1
f'	2 3/3	2	1 1/3	1 1/3
f''	4	2 2/3	2	2

Récit, de l'avant vers l'arrière,

– Larigot 1 1/3 + 1, métal (Schwenkedel).

– Principal 2, étain, basses: ancienne gambe recoupée, décalée marquée à la pointe « s » (salicional), puis étain (Schwenkedel).

– Flûte à fuseau 4, métal (ancienne flûte modifiée fournie par Schwenkedel), C-H bouchés, calottes mobiles, puis à fuseau, g#''-g''' cylindriques ouverts.

– Bourdon 8, C-e sapin, ancien, puis f-f' cuivre (marqué « Quintaton », décalé); f#'-g''', métal, calottes mobiles, à cheminées.

– Trompette 8, C-e, cuivre, corps amovibles (Schwenkedel), puis d#'-g''' étain, sur noyaux anglais, pieds à bagues, étain; anches laiton, fermées aux 2/3, rasettes en acier, à ressorts.

Pédale, de l'avant vers l'arrière,

– Principal italien 4, spotted (Schwenkedel).

– Flûte 8, zinc, façade puis d'une ancienne Voix Céleste.  
– Soubasse 16: C-H sapin, bouches baissées, anciennement arquées (suite empruntée à la Flûte 8).

Remarque: tous les jeux ont été marqués au fer par Schwenkedel, avec le nom du jeu sur le premier tuyau. L'harmonisation « plein vent » de la tuyauterie coupée sur le ton avec quelques encoches inclut dans un ensemble très homogène des jeux à bouches très basses à biseaux non dentés et des jeux de l'ancien orgue avec des bouches plus hautes et quelques dents.

### Alimentation

Ventilateur électrique, boîte régulatrice, réservoir primaire, à plis compensés derrière le buffet de Récit-Pédale. Régulateur à charge flottante pour le Récit, régulateur dans le fond de laye du Grand Orgue. Porte vent en Westaflex.

Pression: 65 mm CE.

Accord: La 440.

Tempérament égal.

Acoustique: 4 sec. de réverbération.

Etat de l'instrument au 21.10.95: bon.

### Organistes

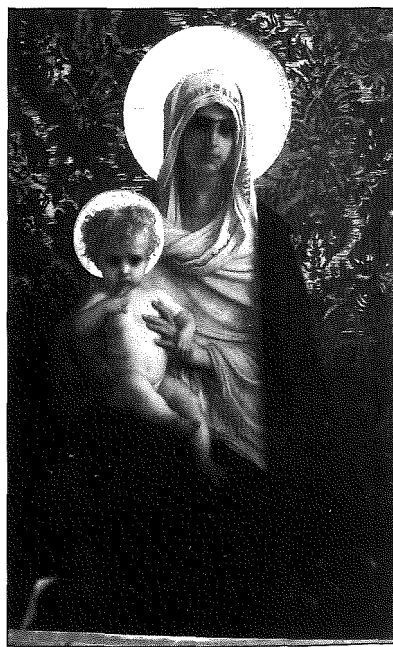
Mlle ALIXAN, pendant de nombreuses années.

### Documentation

#### • Sources

Archives paroissiales.

Archives MMK, dossier n°608.



La vierge de Hébert.

Yves Neyrolles

© ARDIM