

**HAUTES - PYRÉNÉES**

**SAINT - SAVIN - EN - LAVEDAN**

**Edifice-Intitulé :** Ancienne Abbaye.

**Adresse exacte :** Curé d'Argelès-Gazost - 7, place Maréchal Joffre - 65400 Argelès-Gazost.

**Tél.** 05 62 97 06 61

**Désignation de l'orgue :** Grand-Orgue.

**Emplacement dans l'édifice :** Sous la coupole à la limite du transept sud. Probablement pas sa place d'origine.

**Position :** Sur tribune.



Photo Loic Berranger

**Personne ayant la clef :** Curé d'Argelès-Gazost - Gardien.

**Organiste (s) Titulaire (s) :**

**Facteur d'orgues entretenant l'instrument :**

**Protection monuments historiques :** Orgue classé monument historique pour «Éléments de la partie instrumentale de l'orgue datant de l'origine - 1557». Buffet classé le 21 mars 1904.

## I - HISTORIQUE:

La connaissance des origines de l'orgue Renaissance de Saint-Savin se réduit à l'inscription latine figurant au-dessus de la fenêtre du clavier, sur le soubassement du buffet : «Cet orgue fut élevé en l'honneur de toute la cour céleste, l'an 1557». L'instrument fait à nouveau parler de lui le 23 août 1618 pour sa réception après un relevage par Antoine Riballier. L'état actuel de l'instrument laisse penser qu'il ne connût pas de restauration postérieure. Dès la Révolution il fut abandonné puis, vraisemblablement au siècle dernier, pillé de toute sa tuyauterie. Le service des monuments historiques effectua en 1923 une restauration sommaire de l'orgue et posa la montre moderne actuellement en place.

## II - DESCRIPTION DU BUFFET:

Le buffet mesure 5,50 m de hauteur, 3,15 m de largeur au-dessus du sommier, 2,35 m de largeur au niveau du soubassement et 1,35 m de profondeur. Au-dessous des trois tourelles avec coupes et deux plates-faces surmontées chacune d'une étoile, les armes de l'abbaye sont représentées sur l'un des 4 panneaux sculptés entourés de 6 cariatides, l'ensemble couvrant la partie supérieure du soubassement de la façade et encadrant un masque aux traits puissants. La partie inférieure du soubassement de la façade est constitué d'une balustrade grossièrement décorée en style Louis XVI. C'est actuellement celle-ci qui supporte les 3 macarons dont les lobes des yeux et le maxillaire inférieur sont articulés et mis en mouvement par un mécanisme dont il reste suffisamment d'éléments pour le reconstituer. L'arrière et les côtés du buffet sont couverts de peinture du XVII<sup>e</sup> s. évoquant monstres, plantes, animaux, prophètes et apôtres (cf. Orgues Méridionales numéro 1).

## III - DESCRIPTION DE L'INSTRUMENT

### a) État actuel :

### b) Composition : Un seul clavier.

Le clavier d'origine avait 38 touches, avec octave courte et coupure entre 17 et 18<sup>e</sup> note (entre La<sub>2</sub> et La<sub>3</sub>). La plupart des touches sont brisées au niveau des œillets d'accroche des vergettes et les palettes ont disparu.

Sur la façade comme sur les chapes des basses sont tracés les cercles correspondants aux circonférences des tuyaux ; il subsiste également le faux-sommier de la régale composé d'une grille avec trous rectangulaires et peau collée percée de cercles. Les données fournies tant par le sommier que par les étiquettes des registres restantes permettent de reconstituer avec certitude la composition primitive de l'instrument de 8' à un clavier de 38 notes, de C<sub>1</sub> à Fa<sub>4</sub> avec oct. grave raccourcie :

**Dessus de Principal 8** (en faç. sauf 3 derniers tu.) ; **Basse de Principal 8** (en faç.) **Ove 4** (basses postées) ; **Fl. 4** ; **Fl. 2 2/3** ; **Quinzième 2** ; **Dix-neuvième 1 1/3** **Vingt-deuxième 1** ; **Régale 8** ; **3 macarons, 2 étoiles, rossignol, tambour, tremblant.**

### c) Accouplements :

- d) **Tirasses :**
- e) **Expression :**
- f) **Trémolo-tremblant :**
- g) **Divers :**
- h) **Console :** En fenêtre sur le soubassement postérieur du buffet. Il subsiste les emplacements des tirants de registres à mouvement latéral et six de ces tirants avec 4 pilotes, presque toutes les étiquettes des registres, collées probablement au XVII<sup>e</sup> siècle et enfin une partie du clavier.

**Disposition des jeux à la console.**

Étiquettes des registres de haut en bas - Tirants à gauche de la console.

- ?
  - A **Basse de montre**
  - Prestant**
  - C **Nasard**
  - D **Flûte bouchée**
  - E **Doublette**
  - ?
  - G **Fourniture**
  - H **Régale.**
- 
- i) **Traction des claviers :** Mécanique directe en éventail du clavier axé en queue aux soupapes.
  - j) **Combinaisons :**
  - k) **Traction des jeux :** Mécanique - Tirants de registres à mouvement latéral. Les balanciers en fer forgé actionnant les têtes de registres sont conservés.
  - l) **Tuyauterie :** Disparue.
  - m) **Alimentation du vent :** 3 soufflets cunéiformes à éclisses et 6 plis saillants sont conservés mais hors d'usage ; subsiste aussi un levier de soufflet et l'ensemble des éléments du portevent jusqu'à la laye.
  - n) **Acoustique:**
  - o) **Sommier :** Le sommier d'origine subsiste et est à sa place. Il est chromatique à 9 registres traînants avec chapes épaisses, coupées en 18 basses et 20 dessus. Seule la montre 8 est séparée en B. & D. avec 2 tirants de registre.

IV - DOCUMENTATION:

- a) **Bibliographie :** «L'orgue Renaissance de Saint-Savin en Lavedan» par L. Berranger P. Bachet, in. « Orgues Méridionales » n° 1 - 1978. - A. Meinon «L'Abbaye de Saint-Savin en Lavedan» 1936 - Tome II - p. 807.

b) **Discographie** . Néant.

c) **Documentation photographique et graphique** : Documentation et photos : article  
Loïc Berranger et Patrice Bellet in «Orgues Méridionales» numéro 1.

#### V - RENSEIGNEMENTS DIVERS:

Nous espérons tous qu'une restauration de cet orgue sera faite pour un instrument tout-à-fait unique. Cela nécessitera une analyse des instruments témoins du XVI<sup>e</sup> siècle restants notamment en Italie du Nord, à Salamanque, au Pays-Bas, à Innsbruck.

**Les Orgues de Saint-Savin** - (Document trouvé par Louis Meunier-Rivière).

Des recherches, faites à autre intention, m'ont fait découvrir l'acte de réception de l'orgue de l'église abbatiale de Saint-Savin de Lavedan après sa restauration par Me. Antoine Ribalier Organiste et Prébendier de Sainte-Marie d'Auch. Je le transcris ici ; il a bien son intérêt, me semble-t-il, au point de vue archéologique et même historique.

*L'an mil six cens dix huit le vint troisme du moys d'aoust, dans le mon de St Sebin en Lavedan, avant midy, régnant Louys par la grâce de Dieu Roy de France et de Navarre par devant moy no royal soubnsne présents les tesmoings bas nommés, c'est présenté en sa personne Me Anthoyne Ribalier, Organiste et Prébandier en l'église maistropolitaine Sainte-Marie daux lequel ayant travaillé et mis en estat l'orgue du monastère de Saint-Sebie, Abbé dud. Monastère de St-Sebin, et icelluy orgue fait revisiter par Me Arnaud. Couture organiste de l'esglise Saint-Vincent de la ville de Bagnères, au comté de Bigorre, en présence de Révérens Frères Guillaume Abbaye vicaire dud. sr. Abbé Jehan Abbaye, prieur claustral. Pierre Trensaiis Guillaume Tholain, Pierre Forio et Mathieu Capelat, Religieulx dud. Monastère, auquel dict orgue contient huict jeux et chascun jeu, trente huict tuyaux tant gros, médiocres que menus, ravilhemens de son, flûte, rossignol, tabour et tremblement ; le tout a esté visitté et compté par led. Cou ture, lequel dit Couture a dict et déclaré l'avoir trouvé daccord en bone et deue forme et en icelluy ny avoir aucun déflault. De quoy led. Me Robilier organiste susd. a requis a moy notre soubsné trouvé en lassistance luy en retenir acte que luy ay concédé fe ez présence de Maitre Carassus et Guilhem de Lafont escaliers de Saint-Sebin soubsnés avec lesd. sieurs Religieulx et de Couture et may Jaques Cometo nore requis soubsné (signés) G. Abbaye vicaire - J. Abbaye prieur Mathieu Capelet R. - P. Trensas R. - Jean Carassus, Lafont pr(ése)nt, Cometo n(ot)aire.*

Que je noublie point d'ajouter que j'ai pris copie de cet acte dans le Registre 1618, non folioté, de l'étude de Me Dupas notaire à Argelès.

J. BOURDETTE - Revue de Gascogne - 1910.



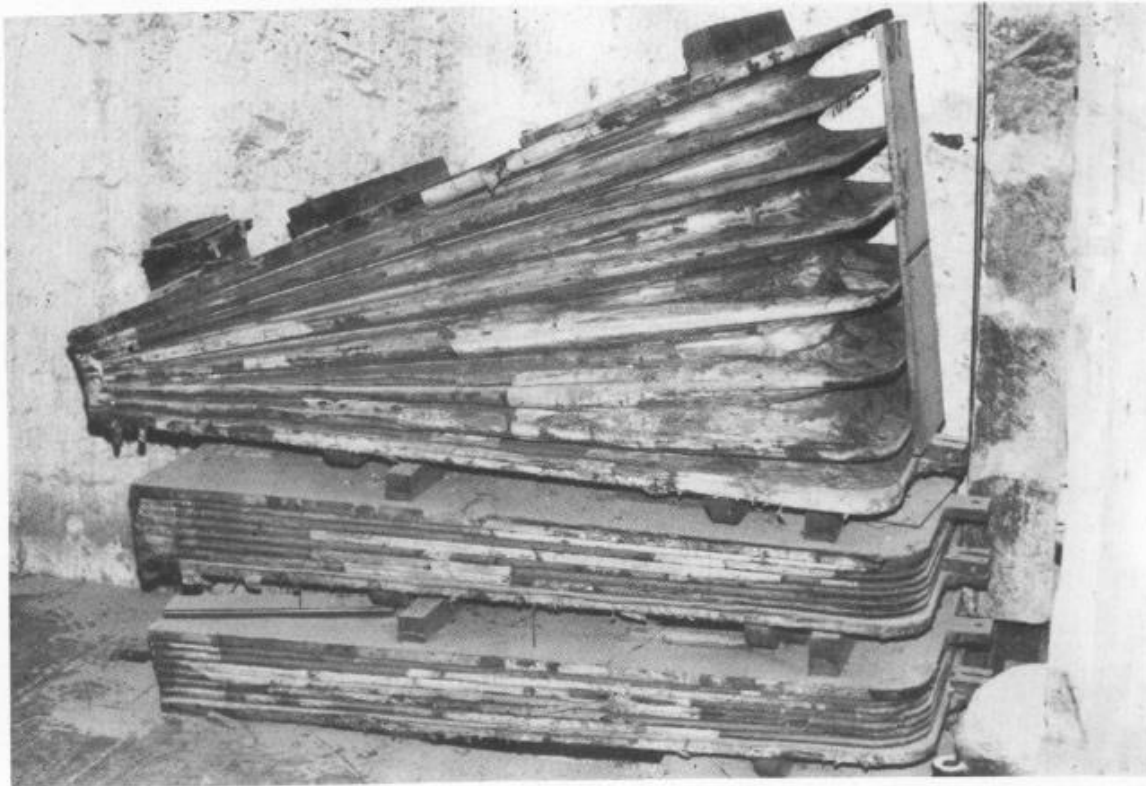
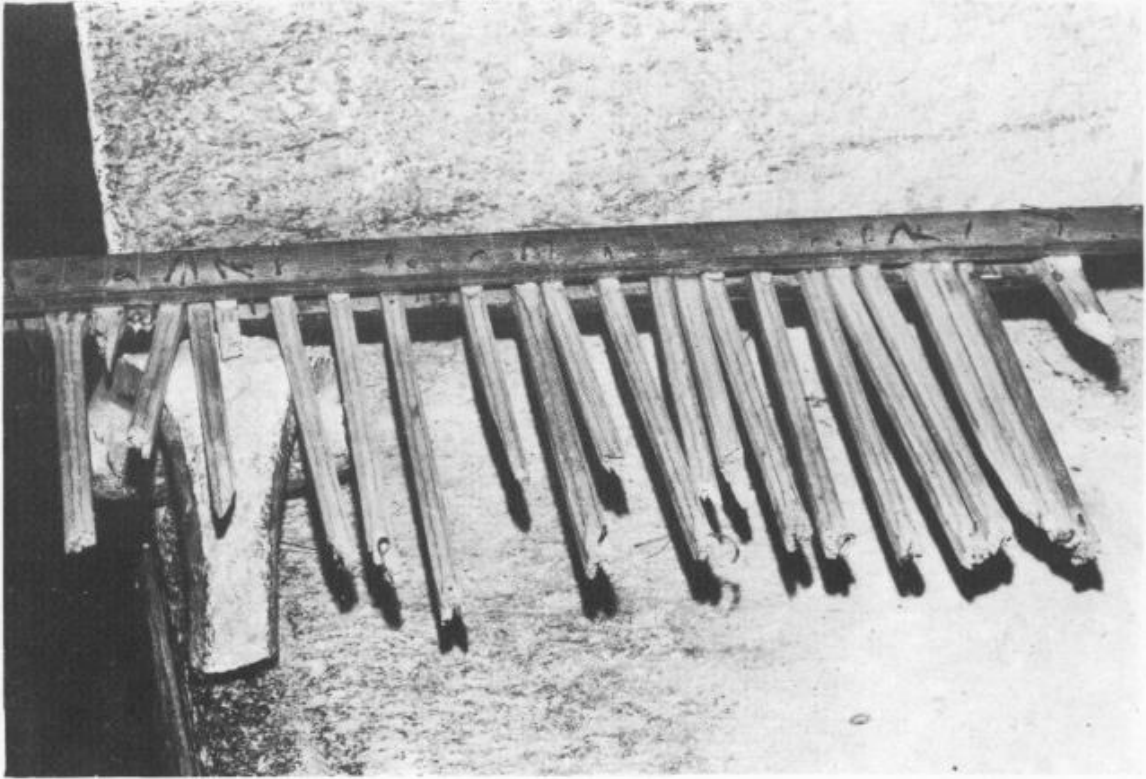


Photo Loïc Berranger

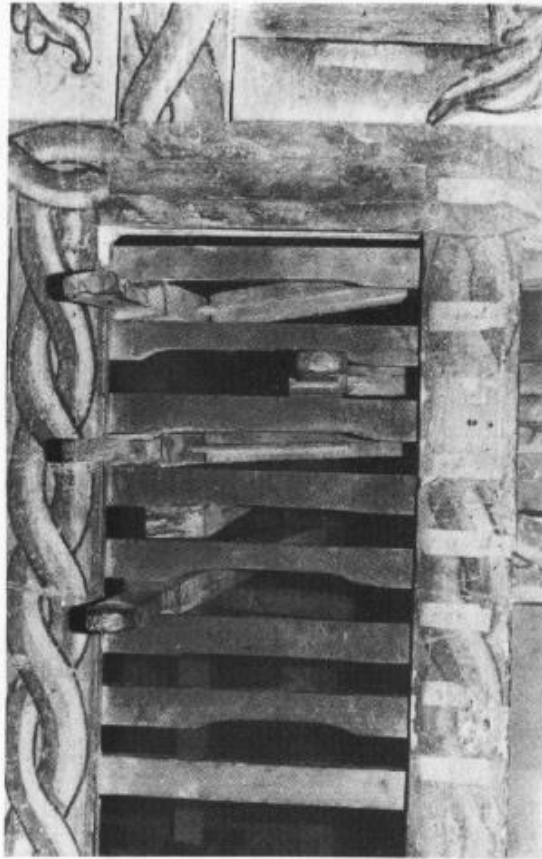
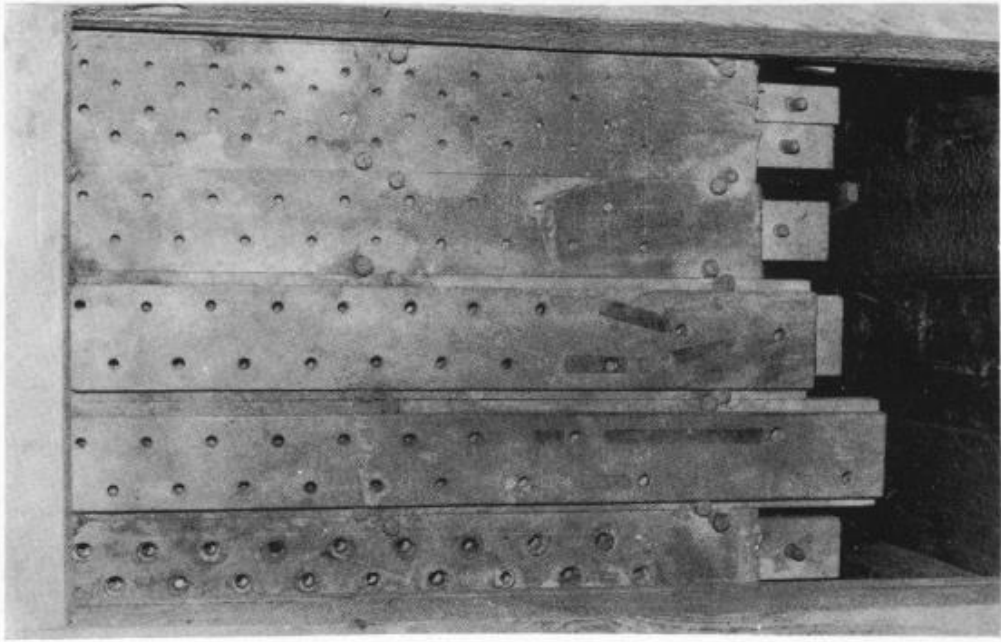


Photo. Lofc Berranger



L'orgue en cours de restauration chez Alain SALS  
(source Ministère de la Culture: [site.internet.culture.fr/culture/orgues](http://site.internet.culture.fr/culture/orgues))