

ORGUES EN PERIL

Depuis 8 ans, neuf orgues ont été construits ou restaurés au HAVRE, dont cinq ces deux dernières années (1). Cette résurrection d'orgues au HAVRE a eu lieu grâce à une prise de conscience de la valeur de ce patrimoine que notre association a souvent suscitée, et grâce aussi à un effort financier très important des Paroisses et de la Ville du HAVRE.

Dans cette rubrique, nous voulons maintenant attirer l'attention sur quelques orgues du HAVRE ou de la région, très divers quant à leurs époques de construction, leur importance, leur personnalité, leurs propriétaires (paroisse ou commune). Ils ont en commun de nécessiter des travaux de restauration plus ou moins importants pour leur redonner une nouvelle jeunesse. Nous donnerons pour chaque orgue, un historique rapide, la composition actuelle, la description sommaire de son état, et les travaux de restauration à envisager. Certains de ces orgues feront l'objet d'études plus approfondies dans les numéros prochains de la revue. Il s'agit seulement pour l'instant de sensibiliser l'opinion publique, et les responsables sur l'intérêt de sauvegarder ce patrimoine d'orgues, d'une très grande richesse historique et artistique.

L'ORGUE DU SACRE COEUR DU HAVRE

Dans cette église construite en 1887, à une époque de grande dévotion au Sacré Coeur, la vue s'arrête d'abord sur les magnifiques boiseries du Choeur mais, sur une vaste tribune au-dessus de l'entrée principale, un buffet d'orgue délicatement ouvragé retient aussi l'attention, malheureusement, défiguré par une pendule fixée au sommet de la tourelle centrale. Cet orgue, construit par le facteur rouennais DUPUTEL, fut inauguré le 4 avril 1918 par Paul PARAY, le très célèbre Marcel DUPRE et Charles MARTIN, organiste de Saint Michel du HAVRE. La tribune fut construite par un havrais, M. LESAGE (2). Cet orgue fut restauré en 1957-58, par la maison BEUCHET DEBIERRE (3). La composition et l'harmonisation furent alors modifiées pour tendre vers une esthétique plus néo-classique.

Composition: 17 jeux

Grand-Orgue (56 notes) : Montre 8 - Flûte harmonique 8 - Quinte 2 2/3
Prestant 4 - Bourdon 8 - Bourdon 16

Récit (56 notes - expressif) : Basson - Haut-bois 8 - Trompette 8 - Clairon 4
fourniture - Doublette 2 - Flûte octaviante 4
Voix Céleste 8 - Gambe 8 - Flûte traversière 8 -
cor de nuit 8

Pédalier (30 notes) : Soubasse 16 - Basse 8 (empruntés au bourdon 16 et
bourdon 8 du grand-orgue)

Tirasses G.0 - Récit - Appel G.0 (ne fonctionne plus)

Octave aigüe récit (fonctionne mal) - Copula Réc./G.0 - Appel anches récit -
Trémolo.

Les jeux ici soulignés sont écrits différemment sur les tirants des registres, et sont dus certainement à la modification de la composition par BEUCHET-DEBIERRE.

Actuellement, cet orgue n'est pas entretenu. Un relevage et accord général est nécessaire. La transmission, pneumatique d'origine, est défectueuse, faut-il simplement la restaurer ou la remplacer par une transmission mécanique ou électrique ? La sonorité de cet orgue est assez agréable. quelques retouches

dans l'harmonisation , et surtout la composition de la fourniture du récit semblent cependant souhaitables pour la parfaire, et peut-être la personnaliser davantage.

Cet orgue construit en 1918, appartient donc à la Paroisse. Située dans un quartier où la population a des conditions de vie modestes et fréquente peu les églises, celle-ci ne peut absolument pas faire face à des frais de restauration. Le clergé de la Paroisse est pourtant attaché à l'orgue, et conscient de sa valeur. Il semblerait donc plutôt souhaitable qu'une association entreprenne de faire établir des projets de restauration, et de rechercher le financement nécessaire auprès des Chrétiens, des amateurs d'orgue, et pourquoi pas aussi des pouvoirs publics (département, commune) .

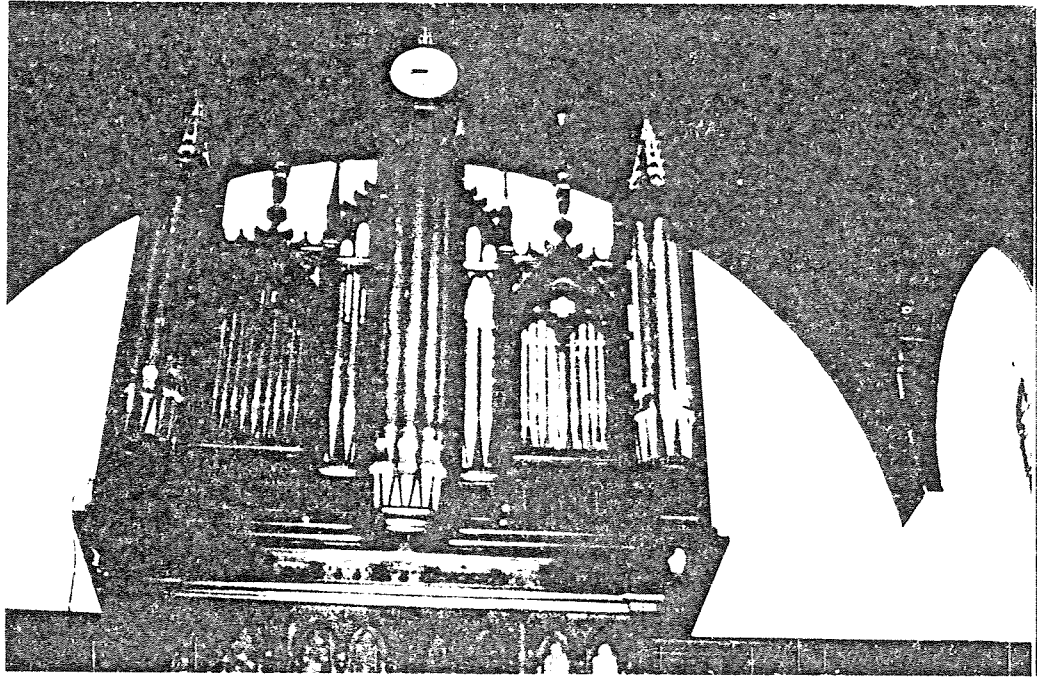
"L'orgue dans une église n'a pas uniquement un rôle liturgique. De tous les instruments de musique, c'est le seul qui appartienne à tout un peuple, comme un monument public. Tous n'en jouent pas, mais tous peuvent l'écouter librement, dans un lieu accessible à tous, peut-être le seul lieu où existe aujourd'hui une pratique musicale vivante" (4)

N O T E S

- (1) Sainte Anne : reconstruction par HAERPFER ERMAN en 1973
- 2 claviers - 19 jeux -
Saint Michel: Reconstruction par MACIET dans la nouvelle église d'un orgue construit par ROETHINGER en 1954 pour un particulier.
Inauguration en octobre 1974
- 2 claviers - 26 jeux -
Sainte Marie: Reconstruction par GODEFROY en 1976
- 2 claviers - 25 jeux -
Chapelle des Adventistes : Construction par SABY en 1978
- 1 clavier - 8 jeux -
Cathédrale Notre Dame : Orgue de chœur construit en 1955 par BEUCHET transféré et agrandi par J.M CICCHERO en 1979
- 2 claviers - 18 jeux -
Temple de l'Eglise réformée : Orgue de GUTSCHENRITTER restauré par J.M CICCHERO EN 1980
- 2 claviers - 16 jeux -
Cathédrale Notre Dame : Grand orgue construit par THEO HAERPFER en 1980
- 3 claviers - 43 jeux -
Saint Denis : Orgue construit par DUPUTEL en 1892, restauré par J.M CICCHERO en 1980
- 2 claviers - 27 jeux -
Sainte Jeanne d'Arc : construit par DUPUTEL en 1916 pour l'hôpital transféré et amélioré par J.M CICCHERO en 1981
- 2 claviers - 10 jeux -

Ces deux derniers orgues ont fait l'objet de plaquettes (historique et description) qui peuvent encore être obtenues auprès de notre association.

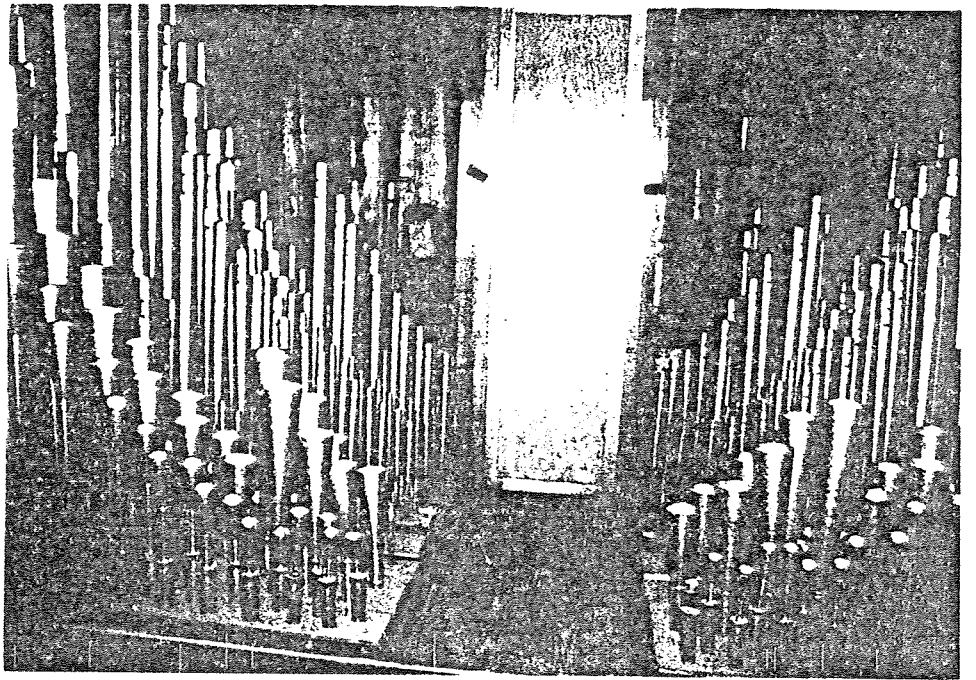
- (2) Bulletin religieux du diocèse de ROUEN du 14 avril 1918
(3) J. MARTINOD, répertoire des travaux des facteurs d'orgues. Restauration confirmée par des personnes interrogées.
(4) Extrait de l'article de HENRI BIN ("faut-il encore des orgues dans les églises ?) paru dans la revue JEUNESSE ET ORGUE (n° 47)



Le buffet de l'orgue du Sacré-Coeur



La console, séparée du buffet et tournée vers le chœur



Intérieur de l'orgue, vu de l'arrière.
Au premier plan, on aperçoit les tuyaux des jeux de hautbois, puis de trompette et enfin de clairon (masqués en grande partie par les précédents). Viennent ensuite tous les autres jeux du clavier de récit enfermés comme les premiers dans cette boîte expressive, dont les jalousies placées sur le devant, peuvent être plus ou moins ouvertes par l'organiste au moyen d'une pédale d'expression placée à la console. Le son de l'orgue peut ainsi varier en intensité : c'est là une innovation des facteurs d'orgues du 19^{ème} siècle. Au fond, une porte permet d'accéder sur le devant de l'orgue, juste derrière les tuyaux de montre (façade) là où se trouvent les tuyaux des jeux du clavier de grand-orgue.

