

TARN

LAVOUR

Édifice-Intitulé : Cathédrale Saint-Alain.

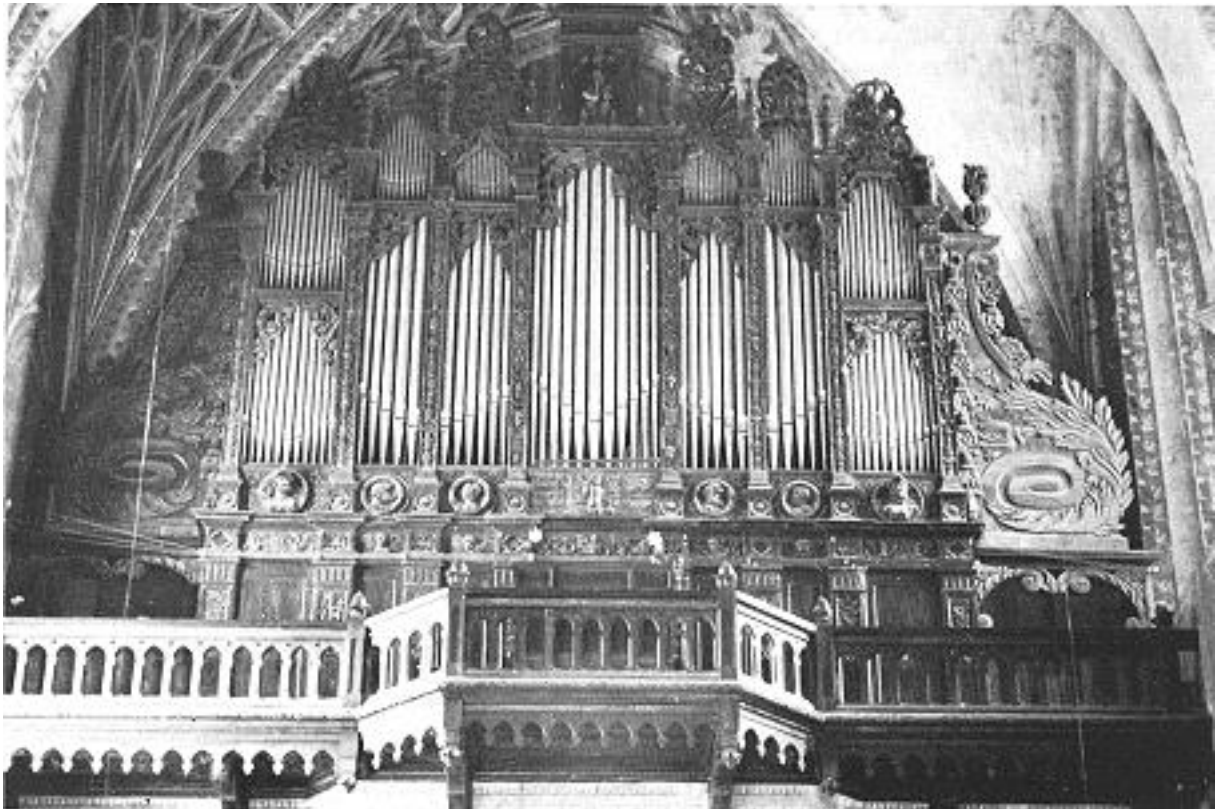
Adresse exacte : Place Saint-Alain - 81500 Lavour.

TÉL (63) 58. 06. 37

Désignation de l'orgue : Grand-Orgue - et Orgue de Choeur - feuille annexe.

Emplacement dans l'édifice : Fond de la nef de l'église.

Position : Sur tribune.



Personne ayant la clef : Monsieur le Curé.

Organiste (s) Titulaire (s) : Anne-Lise Labusquière - 15, rue Carlesse - 81500 Lavour.

lacteur d'orgues entretenant l'instrument : M. Giroud.

Protection monuments historiques : Classé monument historique le 4 novembre 1963 "Partie instrumentale de l'orgue par Aristide Cavaillé-Coll - 1876". Buffet classé.

I - HISTORIQUE:

L'orgue de Saint-Alain fut construit en 1523 pour répondre au désir exprimé par Simon de Beausoleil lors de son épiscopat au siège de Lavaur. On avance le nom de Jehan Torrian de Venise qui travaillait à l'époque à Toulouse (1522). Le seul témoin restant est le très beau buffet attribué à Nicolas Bachelier. La première restauration semblerait dater de 1699, par Richard religieux de l'abbaye de Grand-Selve. Lépine le releva en 1728, 1745, 1763. Teyssonnières en 1769, Isnard en 1778. Rabini semble avoir refait les claviers et réaccordés. En 1844, Puget fait des travaux discutables. Plus tard la montre est pillée par des ferblantiers de Lavaur notamment les tuyaux ouvragés. En 1874, on décide de refaire entièrement l'orgue et l'on s'adresse à A. Cavaillé-Coll. Un devis de 54 000 F. -32 jeux - 3 claviers et pédalier- est accepté le 2 octobre 1874. C'est durant cette restauration que l'on supprimera le buffet du positif (plus tardif 1699 que celui du G.O.). L'orgue est reçu le 19 novembre 1876. Puget entretint l'instrument durant de nombreuses années (relevage en 1954). On note une intervention de Costa en 1965. Une restauration est prochainement prévue.

III - DESCRIPTION DU BUFFET:

"Au soubassement découpé par des pilastres sculptés, historiés et des panneaux vierges s'oppose une tuyauterie répartie en plates-faces (7) réparties pour 6 d'entre elles en trois étages. Au-dessus du soubassement ouvragé à l'italienne avec bambinos joufflus courent une frise de menus panneaux décorés pour certains de têtes de chérubins entre deux ailes et d'une série de médaillons en ronde bosse (bustes et visages masculins et féminins - face ou profil) dans une circonférence de feuillages et grosses perles. Au plan de la tuyauterie des pilastres décorés de guirlandes de feuillages ou de balustres, des claires-voies à entrelacs, ou avec dauphins affrontés. A la partie supérieure du buffet, au centre dans une niche à fronton, une statue de Dieu le Père tenant le globe dans la main gauche, le glaive à la droite et de part et d'autre, séparés par de hauts candélabres et coiffant le 2e étage de chacune des plates-faces, de très riches et hauts panneaux sculptés, à feuillages, entrelacs, armoiries, couronne royale. Sculpture à panache qui se ressent de la proximité de l'Espagne". Cf. Dufourcq - Le buffet p. 59.

III - DESCRIPTION DE L'INSTRUMENT:

a) **État actuel** : En état de marche - A besoin de la restauration.

b) **Composition : 1er clavier - Grand-Orgue** - (Utl à Fa5) - 54 notes. Jeux dans l'ordre du sommier. **SaIcional 8** (étain sur pieds d'étoffe, dents régulières, pavillons d'origine, 42 tuyaux sur sommier, 12 en façade, poinçonnage et harmonie d'origine) ; **Montre 16** (étain sur pieds d'étoffe, pavillons d'origine, 28 tuyaux sur sommier, 1er octave en bois bouchée, 2e octave en façade. Ce jeu est écrit « Violon - Basse » - Appelle la Montre 16, harmonie d'origine) ; **Montre 8** (étain sur pieds d'étoffe par. 42 tuyaux sur sommier, basses en façade, harmonie d'origine, dents.) ; **Prestant 4** (étain sur pieds d'étoffe, pavillon, 8 sur sommier, basses en façade) ; **Flûte harm.** (étain sur pieds d'étoffe, 42 sur sommier, dents, basses sur sommier, pavillons, petites marques, 1ere octave en sapin postée, 25 dessus harmoniques) ; **Bourdon 16** (2 octaves en sapin, étoffe à calottes mobiles, dents, 30 sur sommier dont 18 à cheminées) ; **Bourdon 8** (1er octave en sapin, 42 dessus en étoffe à calottes mobiles dont 30 à cheminées) ; **Doublette 2** (étain sur pieds d'étoffe, pavillons. Plus on va vers l'aigu, plus les pieds sont fermés. Oreilles jusqu'au l', partout les bouches sont au 1/4) ; **Plein-Jeu** (neuf étain pieds étoffe, tuyaux dans l'ensemble CC-CC. de 2 à 5 rgs dépaillonné par Costa.

Accord sur le ton par encoches. Jeu recomposé par Costa mais dents et hauteurs de bouches conservés. Faux-sommier changé, chape replaquée.

Composition d'origine :

Ut1	Ut2	Ut3	Ut4
2	2	2	2
22/3	2 2/3	22/3	22/3
	4	4	4
		5 1/3	5 1/3

Composition Costa (5 rgs) :

Utl	Ut2	Ut3	Ut4	Ut5
2	22/3	2 2/3	4	4
11/3	2	22/3	2 2/3	2 2/3
1	1 1/3	2	2	2 2/3
2/3	1	1 1/3	1 1/3	2
1/2	2/3	1	1 1/3	1 1/3

Basson 16 (étain, corps pavillonnés, noyaux à olive avec bagues, anches à larmes, 28 basses avec boîte, noyaux carrés, dessus à olives) ; **Trompette 8** (étain, pavillons sauf dessus, 17 boîtes, noyaux carrés, dessus à olives) ; **Clairon 4** (étain, pavillons sauf dessus, reprise en 8 à partir de Fa4, 5 tuyaux avec boîtes, noyaux à olives partout).

2e clavier : Positif - (Utl à Fa5) - 54 notes.

Principal 8 (étain sur pieds d'étoffe, pavillons, beaucoup de dents, basses en façade, 8 p. réels, 42 tuyaux sur sommier, pieds ouverts) ; **Dulciane 4** (étain sur pieds d'étoffe, pavillons, 54 tuyaux sur sommier, ler marqué « Dulciane 42 notes - Diapason DY ») ; **Nasard 2 2/3** (Jeu de Costa neuf en étoffe, 2 octaves bouchées, dessus conique, pas de dents) ; **Bourdon 8** (1er octave en sapin, posté, 2e octave étoffe à calottes mobiles, dessus à calottes mobiles à cheminées, dents, bouches hautes) ; **Flûte 4** (étoffe, 1ere octave bouchée, la suite à cheminées sauf les 1er dessus coniques, dents) ; **Doublette 2** (étain sur pieds d'étoffe, pavillons, dents) ; **Tierce** (neuve de Costa, en étoffe sur chape replaquée et nouveaux faux sommiers) ; **Plein Jeu** (neuf de Costa, en étain sur pieds d'étoffe - étain 70 % - chapes replaquées, nouveaux faux sommiers).

Composition du Plein-Jeu :

Ut1	La1	Fa#2	Fa#3	Fa#4	Ut5
2/3	1	11/3	2	2 2/3	2 2/3
1/2	2/3	1	1 1/3	2	2
1/3	1/2	2/3	1	1 1/3	1 1/3
1/4	1/3	1/2	2/3	1	1 1/3

Trompette 8 (étain, pavillons jusqu'à Fa3, 16 tuyaux avec boîtes, suite à bagues et noyaux à olives, anches Bertounechte, 17 derniers sans bagues, noyaux à olives) ; **Clarinette 8** (déplacée par Costa et mise sur un flan, en étain, 1ere octave à noyaux carrés, la suite à noyaux à olives avec anches à larmes, grosse taille).

Récit Expressif - (Utl à Fa5) - 54 notes. Mécanique par vergettes et équerres - Abrégé sous la boîte.

Voix humaine (étain, noyaux à olives, anches Bertounechte) ; **Basson/Hautbois** (étain, 24 basses en basson, anches à larmes, dessus en hautbois, noyaux à olives) ; **Trompette 8** (étain, anches Bertounechte, 16 basses avec boîtes, noyaux à olives avec bagues) ; **Octavin 2** (étain sur pieds d'étoffe, pavillons harmoniques sur toute l'étendue) ; **Voix Céleste** (étain sur pieds d'étoffe, commence à Ut2) ; **Flûte Octaviane** (étain sur pieds d'étoffe, basses avec encoches, 30 dessus

harmoniques) ; **Gambe 8** (étain sur pieds d'étoffe, pavillons lere octave en sapin hors boîte) ;
Flûte harm. 8 (étain sur pieds d'étoffe, 25 dessus harmoniques, lere octave en sapin hors boîte).

Pédalier - (Utl à Fa3) -30 notes.

Flûte 16 (en sapin extérieure au buffet, marquée « contrebasse », pièce gravée marquée CC.fenêtre) ; **Flûte 8** (en sapin contre le buffet à l'intérieur, marquée MO - fenêtres) ;

Bombarde 16 (étain de grosse taille sur sommier tous avec boîte, 24 avec noyaux carrés, noyaux des dessus en olives, bagues, anches Bertounechte, pavillons) ; **Trompette 8** (étain, pavillons, 18 basses avec boîtes plus 6 sans boîte, dessus à noyaux en olives).

c) **Accouplements** : Réc/Pos ; Réc/G.O. ; Pos/G.O.

d) **Tirasses** : G.O. ; Pos. ; Réc.

e) **Expression** : A cuillère.

f) **Trémolo-Tremblant** : Tremblant Récit.

g) **Divers** : Appel G.O. - Octaves graves G.O. - Orage.

h) **Console** : Séparée. L'organiste regarde vers la nef.

Disposition des jeux à la console

Les tirants de registre en bois sont situés en fronton de part et d'autre des claviers.

i) **Traction des claviers** : Mécanique - Machine Barker au G.O. Abrégé couché en fer au-dessus Barker. Abrégés en bois sur sommiers. Bras en bois de liaison pour relier les doubles layes. Abrégé en fer sous laye du Pos. Renvoi par barres d'équerres pour Récit. Abrégé sur division au pédalier, relais de chaque côté par petit abrégé. 2 abrégés verticaux sous les sommiers.

j) **Combinaisons** : Appel Anches Ped. ; G.O. ; Pos.

k) **Traction des jeux** : Mécanique.

l) **Tuyauterie** : En étain Cavaillé-Coll sauf quelques jeux transformés par Puget mais restant à leur place et sans changement de dénomination. Une transformation Costa a conduit à mettre un Plein Jeu V rgs au G.O. en place du Plein Jeu progressif II à V de Cavaillé. L'Unda Maris de Cavaillé au positif a été supprimée au profit d'un Nasard ; Tierce et Plein Jeu du Positif sont des ajouts de Costa. La restauration supprimera ces ajouts et restituera le Cavaillé-Coll.

m) **Alimentation du vent** : Ventilateur électrique - 2 fois 2 soufflets à plis reliés entre eux, plus un soufflet pour le récit. Même pression G.O. ; Péd. ; Pos.

n) **Acoustique** : 5 secondes - Assez généreuse.

o) **Sommiers** : A gravures et registres coulissants de Cavaillé : au positif un sommier avec laye à l'arrière. G.O. 2 sommiers double laye selon la règle et coupe numéro « 492 CC.Récit » : un seul sommier. Pos, Réc. et G.O. aigus au centre en diatonique.

IV - DOCUMENTATION:

a) **Bibliographie** : Notice concernant la nouvelle composition après restauration Costa, in L'Orgue numéro 112, 1964. - "Le Grand-Orgue de Saint-Main de Lavaur", par Frère

Daniel, in l'Orgue numéro 158, 1976. - "La palette sonore de Cavaillé-Coll", par F. Sabatier numéro spécial de Jeunesse et Orgue - 1979, pp. 45-46.

b) Discographie : Néant. Emissions J. Merlet sur France-Culture avec D. Brunel et C. Johnson.

c) Documentation photographique et graphique : Relevé et photos Didier Brunel.

Photo du G.O. : Nanty (Lavaur). Article du F. Daniel pour la documentation. Relevé interne Jean-Pierre Decavèle.

V - RENSEIGNEMENTS DIVERS:

Composition Cavaillé 1876 (32 jeux - 1752 tuyaux) :

G.O. - 54 notes : Bourdon16 ; Montre16 ; Montre8 ; F. harm.8 ; Salicional 8 ; Bourdon 8 ; Prestant 4 ; Doublette 2 ; Plein Jeu (198 tuyaux) ; Basson 16 ; Trompette 8 ; Clairon 4.

Pos. - 54 notes . Principal 8 ; Bourdon 8 ; Unda Maris (42 tuyaux) ; Dulciane 4 ; Flûte ? ; Doublette 2 ; Trompette 8 ; Clairon 8.

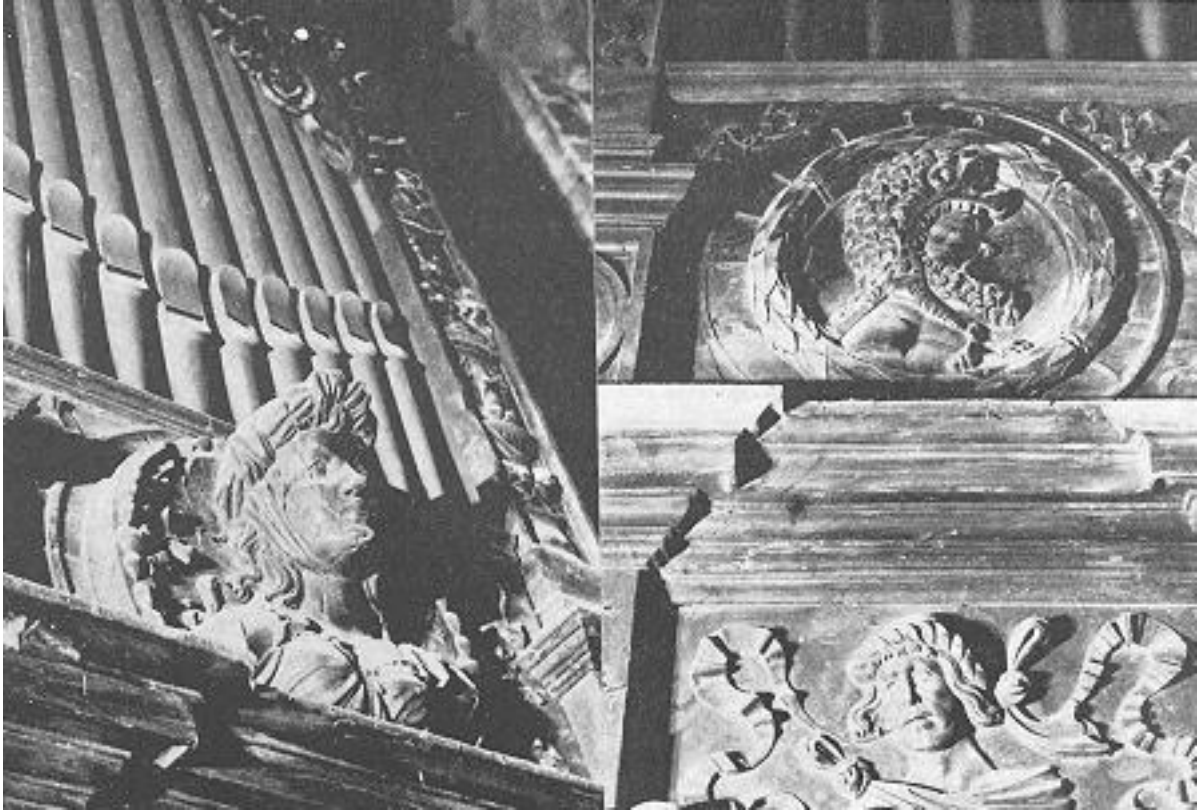
Récit Expressif - 54 notes : Flûte traversière 8 ; Viole de gambe 8 ; Voix Céleste (42 tuyaux) ; Flûte Octaviane 4 ; Octavin 2 ; Trompette 8 ; Basson/Hautbois 8 ; Voix humaine 8.

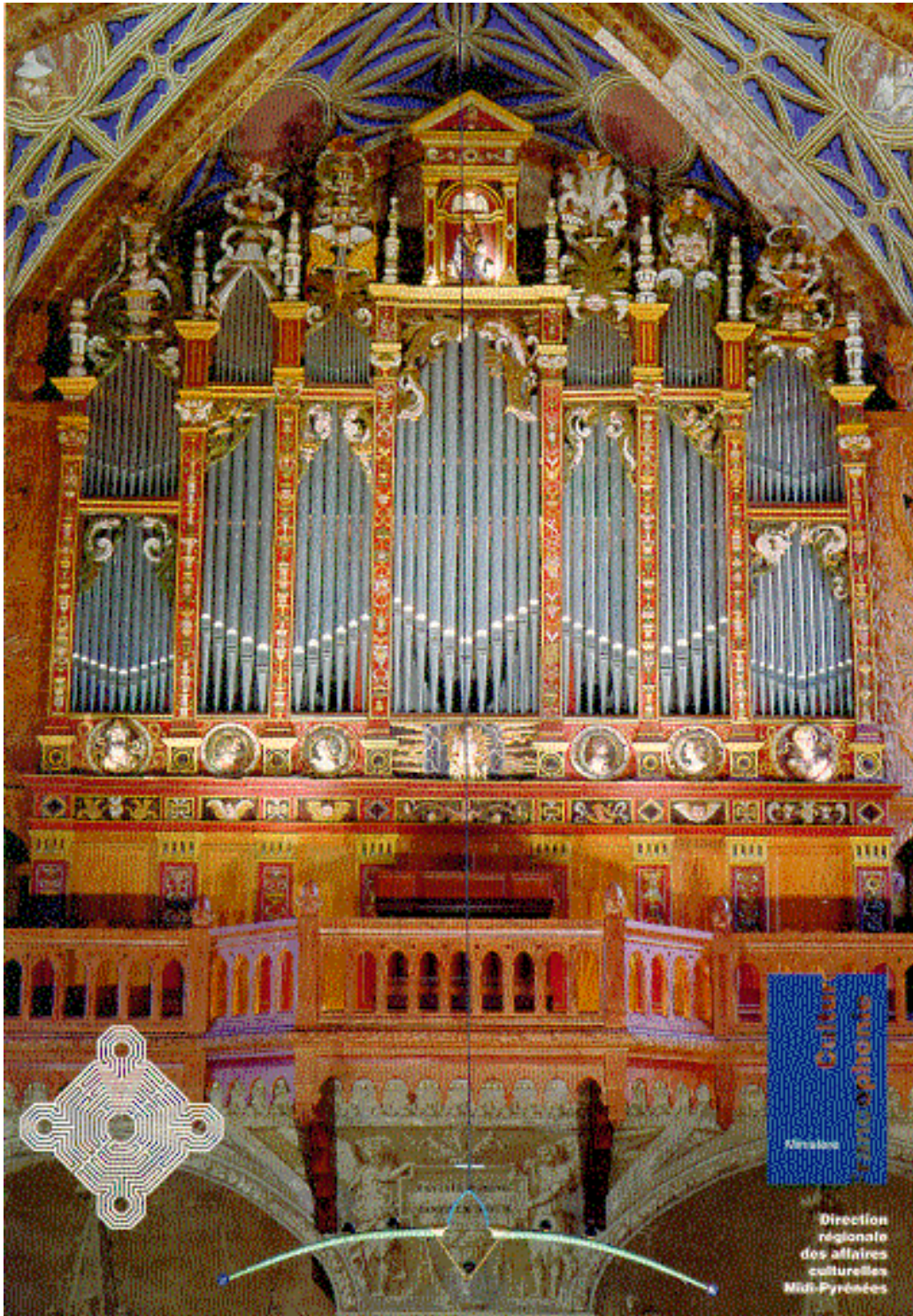
Pédale - 30 notes : C?b.6 ; Flûte 8 ; Bombarde16 ; Trompette8.

Pédales de combinaison : Exp. Récit ; Trémolo Réc. ; Copula Réc. G.O. ; Copula Pos/G.O. ; Appel G.O. ; Appel jeux combinaison du Pos. ; Appel Réc/Pos. ; Appel jeux combinai son G.O. ; Octave grave ; Appel jeux de combinaison Péd. ; Tir. Récit ; Tir. Pos. ; Tir. G.O. ; Effets d'Orage.

Tous les jeux de la même facture et mêmes caractéristiques - 2 systèmes de marquage au poinçon : l'un avec petite marque et l'autre avec grosses marques - Petites marques si marqué d et Sib marqué b ; grosses marques Sib marqué lad etc. Les fonds 16 - 8 ont des pieds très ouverts. Plus on va vers l'aigu (2' Plein Jeu) plus les pieds sont refermés. Les bouches sont dans l'ensemble au 1/4 pour les principaux et les flûtes harmoniques et au 1/3 pour les bourdons.

Cet orgue a été modifié par Costa au G.O. pour le Plein-Jeu. Une partie des tuyaux anciens ont été conservés avec ajout de tuyaux modernes. Au Pos. il y a 9 registres, 10 aujourd'hui. Le Plein jeu est neuf ainsi que la tierce et le nasard. Il a pris la place d'un Unda Maris.





Cultures
d'exception

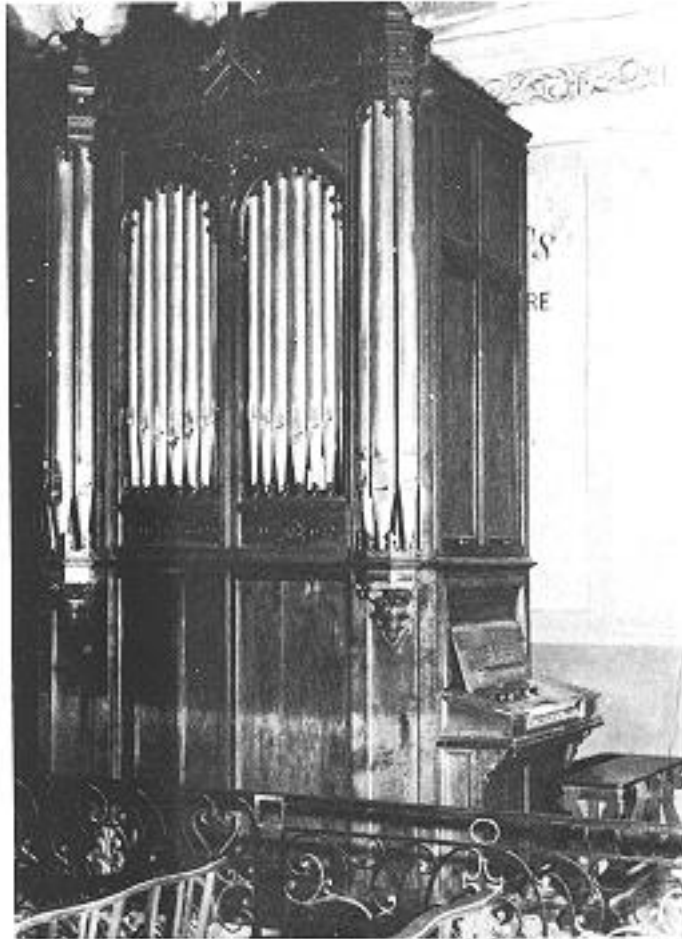
Révision

Direction
régionale
des affaires
culturelles
Midi-Pyrénées



G.O.

ORGUE DE CHOEUR:



Construction de Thiébaud Maucourt - Pas de date.

Un clavier transpositeur Ut1 à Fa5 - 54 notes.

Montre 8 ; Bourdon 8 ; FIA ; Doublette 2 ; Cor Anglais (de Ut1 à Si2) ; Hautbois (de Ut3 à Fa5).

Console en fenêtre sur le côté.

Clavier à transmission mécanique à balancier. Tirage de jeux mécanique. Intact.