

RAON-L'ÉTAPE

ÉGLISE RÉFORMÉE

Canton de Raon-l'Étape

Propriétaire : Association culturelle de l'Église réformée.

Protection : Néant.

Personne ayant la clé : M. le Pasteur.

Organiste : Néant.

Entretien : Néant.

Edifice : Temple construit en 1889.

Emplacement dans l'édifice : Au sol, à gauche de l'autel.

Acoustique : Moins d'une seconde de réverbération.

HISTORIQUE

1963 : orgue neuf de Steinmeyer, pour Güdingen, en Sarre.

1978 : transfert à Raon-l'Étape.

L'instrument est l'opus 2061 de la manufacture allemande Steinmeyer, construit en 1963 pour l'église protestante de Güdingen, en Sarre. Lorsque cette paroisse fit l'acquisition d'un orgue plus important, en 1978, elle offrit l'ancien orgue à la paroisse protestante de Raon-l'Étape.

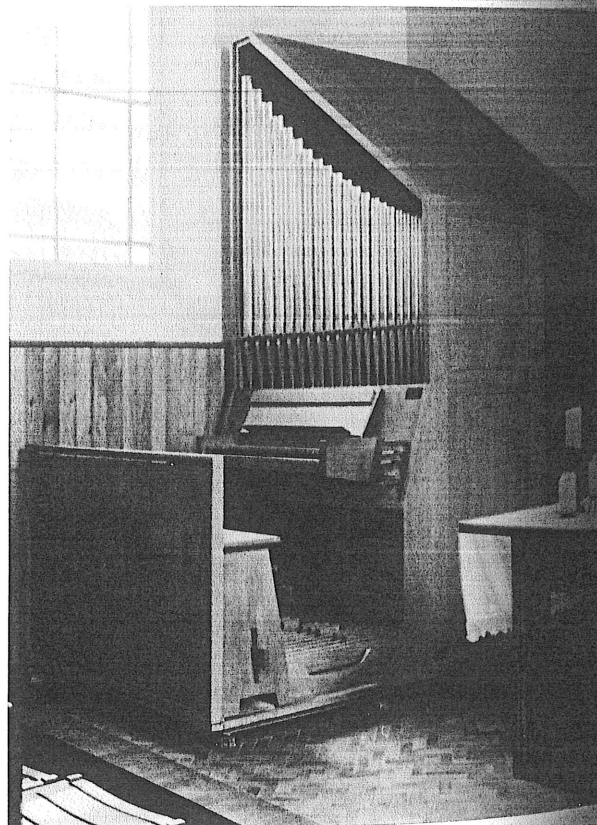
BUFFET

La boiserie est en chêne clair, et les tuyaux de façade sont en étain, avec écussons imprimés en ogive. Tout l'instrument est posé sur un plateau muni de roulettes.

Etat : Très bon en octobre 1990.

SOURCES

Archives paroissiales, conservées au presbytère protestant.



DESCRIPTION DE L'INSTRUMENT

Composition

Clavier manuel (56 notes, C-g^m)

Gedeckt 8 C-h en chêne, c'-g^m en bois exotique, bouchés.

Prinzipal 4 C-g en façade, en étain, avec entailles de limbre, gs-g^m sur le sommier, en étain, avec encoches d'accord sauf gs^m, g^m coupés au ton. 5 tuyaux neufs dans le dessus.

Rohrflöte 4 Tuyaux en étoffe, C-g^m à cheminées et calottes mobiles, gs^m-g^m ouverts, coupés au ton.

Oktave 2 Tuyaux ouverts en étain, C-g avec encoches d'accord, gs-g^m coupés au ton.

Quinte 1 ½ Tuyaux en étain, de taille principalisante, C-c' avec encoches d'accord, cs'-g^m au ton.

Scharff 1-2 f. Tuyaux en étain, avec encoches d'accord puis coupés au ton.

C	f	f'
1	1 ½	2
	1	2 ½

Pédale (30 notes, C-f')

Subbaß 16 Tuyaux bouchés en pin.

Tirasse
Tremulant (pneumatique)

Sommier

- 1 sommier à gravures pour le clavier manuel, chromatique sans ravalement. Ordre des chapes : Prinzipal 4, Scharff, Quinte 1 ½, Oktave 2, Rohrflöte 4 et Gedeckt 8.
- 1 sommier à gravures pour la pédale, placé dans le fond de l'instrument, en contrebas.

Console

En fenêtre, fermée par un couvercle. Clavier en sapin, naturelles plaquées d'ébène et feintes en bois fruitier. Octave : 165 mm. Pédalier droit en chêne. Tirage des jeux par leviers en bois, à course horizontale. Etiquettes en bois blanc, avec lettres noires et initiales rouges. Tremblant par levier, tirasse par pédale à accrocher. Plaque en plastique, indiquant :

Opus 2061
Steinmeyer
A.D. 1963

Transmission

Mécanique non suspendue, avec balanciers en éventail. Tirage mécanique des jeux.

Tuyauterie

Entièrement de Steinmeyer, de facture industrielle, avec écussons imprimés en ogive et nom du jeu marqué au poinçon sur tous les tuyaux.

Diapason

La à 440 Hz.

Soufflerie

Réservoir vertical à caisson et bourrelets, dans le sous-bassement.