

IVRY

CHAPELLE DE L'HOPITAL CHARLES FOIX
7, avenue de la République, 94200 Ivry.

Orgue en instance de classement, appartenant à l'Assistance Publique.

HISTORIQUE : Orgue construit par Joseph MERKLIN vers 1865. Les archives de l'hôpital ayant brûlé, nous ignorons tout de l'histoire de cet instrument. Des modifications récentes - et fâcheuses - sont intervenues vers 1965-1970 : transformation du Salicional en 4', et de la Flûte octaviante en Tierce. Mutilation analogue de la Viole de Gambe et de la Voix céleste.

EMPLACEMENT : en surplomb au fond de la nef.
L'orgue est construit en arche autour d'une sorte de baie centrale. Situé en avant de la maçonnerie de l'arc, il se trouve dans une position excellente, bien que proche de la voûte.

BUFFET : beau buffet en chêne, en encorbellement, avec façade de 8 pieds en étain fin sur trois côtés. L'esthétique de ce buffet s'harmonise parfaitement avec l'architecture "néopalladienne" de la chapelle.
Les façades sont constituées de tuyaux de la Montre 8 et du Salicional, et de chanoines. Les façades latérales étaient vidées de leur tuyaux en décembre 1981, les tuyaux ayant été déposés sur la seconde tribune à la suite de la chute de trois d'entre eux dans l'église. A part ces trois tuyaux écrasés, les autres ne souffrent que de pieds tordus ou affaissés (défaut souvent constaté dans les façades de Merklin).

SOUFFLERIE : Un petit ventilateur électrique très bruyant (non insonorisé) alimente aujourd'hui les deux anciennes pompes qu'actionnait autrefois un levier unique. Un grand réservoir à plis se trouve sur une tribune formant balcon derrière l'arc. L'alimentation est actuellement insuffisante en raison des fuites multiples (réservoir, portevents et layes). Les pompes à main sont sans effet, à cause des fuites et probablement de l'absence de soupape anti-retour dans le nouveau portevent provenant du ventilateur.

SOMMIERS

1. Grand Orgue, Positif et Pédale : au premier étage, grand sommier en deux parties de 28 gravures chacune. 10 chapes. La plupart des jeux sont à double alimentation : - Bourdon 16 et Montre 8 : Basses communes au G.O. et à la Pédale. - Salicional, Bourdon 8, Flûte harmonique, Flûte octaviante et Clarinette : communs au G.O. et au Positif. En outre, deux des rangs de la Fourniture du G.O. servent séparément de Quinte et de Doublette au Positif.
2. Récit expressif : au second étage, sommier en mitre de 44 notes. 7 chapes.

CLAVIERS : trois claviers manuels de 56 touches (G.O. et Positif de 56 notes, Récit de 44 notes). Pédale de 27 notes.

La console se trouve sous l'arche ménagée dans le soubassement, sous le sommier du G.O. (disposition très rare), latéralement, dans le prolongement de la pile de gauche de l'arc (l'organiste a l'autel à sa droite). Elle dispose de très peu de place entre cette pile et l'aplomb de la façade de l'orgue, au point qu'il a fallu rogner le pied du banc. Le pédalier est décentré par rapport aux claviers manuels*. Tirants de registres en trois rangées au-dessus des claviers :

1ère rangée : G.O. (porcelaines blanches)

2ème rangée : Pédale (porcelaines jaunes) et Positif (porcelaines roses)

3ème rangée : Récit (porcelaines bleues).

Toute la console est dans son état d'origine, à part un bizarre accouplement (accrochage par une barrette de fer rajoutée), qui tire Réc./G.O. jusqu'au 3^e ré, puis Pos./G.O. dans l'aigu.

*il est de forme plate, et les dièzes sont munis d'un ressaut décoratif.

TRANSMISSION : mécanique à vergettes et abrégés horizontaux sous le grand sommier. Tirage des jeux par bascules de fer verticales. L'ensemble est en très bel état. Le facteur a eu peu de place pour faire passer cette mécanique, dans l'espace restreint entre la pile et le buffet, derrière la console.

TUYAUTERIE : 1er étage (G.O., Positif et Pédale)

1. MONTRE 8 (G.O. et Pédale) : intacte. Quelques basses en façade.
2. BOURDON 16 (G.O. et Pédale) : intact. 24 tuyaux en bois, 12 tuyaux bouchés, 20 tuyaux à cheminée. Calottes mobiles étanchées avec du papier.
3. FLUTE HARMONIQUE (G.O. et Positif) : intacte. Première octave commune avec le Bourdon 8 ; 24 tuyaux de Flûte ouverte pavillonnée 20 tuyaux harmoniques.
4. BOURDON 8 (G.O. et Positif) : intact. 12 tuyaux de bois, 12 tuyaux bouchés, 32 tuyaux à cheminée.
5. FLUTE OCTAVIANTE (G.O. et Positif) : 8 tuyaux postés ; 32 tuyaux coupés et décalés de 17 places vers le grave. Cette mutilation a eu pour résultat une très mauvaise Tierce incomplète (17 places vides à l'aigu).
6. SALICIONAL (G.O. et Positif) : 6 notes muettes (façades latérales), 6 tuyaux postés (ont été recoupés), 32 tuyaux au sommier (ont été recoupés et sonnent en 4'), et 11 places laissées vides à l'aigu. Ce jeu, qui a été massacré, sera néanmoins récupérable.
7. PRESTANT (G.O. seul) : intact. Quelques basses en façade ; le reste au sommier, pavillonné.
8. FOURNITURE III rangs : intacte.
Le 1er rang de la Fourniture G.O. sert de quinte 2 2/3 au Positif (pavillonnée)
Le 2ème rang (G.O. seul) commence au 1 1/3 et reprend en 4' au 3e sol.
Le 3ème rang sert de DOUBLETTE au positif.
9. CLARINETTE (G.O. et Positif) : intacte. 24 tuyaux de Basson à pavillon à double cône et pieds en bois ; 16 tuyaux de même forme, pieds en métal ; 7 tuyaux de Trompette harmonique, et 9 tuyaux de Trompette ordinaire, avec anches de Basson.
10. TROMPETTE (G.O. seul) : intacte.

2ème étage (Récit)

1. BOURDON-FLUTE 8 : intact. 20 tuyaux de Flûte harmonique, 12 tuyaux à cheminée, et 12 tuyaux bouchés.
2. VIOLE DE GAMBE : 24 tuyaux ont été recoupés en 4', et les freins harmoniques rabattus. Ces tuyaux ont été grossièrement trafiqués et munis d'encoches. Suivent 20 tuyaux coniques de la Flûte 4, intacts.
3. VOIX CELESTE : 24 tuyaux à cheminée de la Flûte 4, intacts ; 20 dessus de Virole de gambe (sans freins) recoupés en 4', comme ci-dessus (mais moins grossièrement).
4. FLUTE D'ECHO 4 : Tuyaux de la Voix céleste, intacts sauf les basses du côté ut dièze, qui ont été recoupées à la moitié. Ces tuyaux seront cependant récupérables.
5. FLAGEOLET 2 : intact. 12 tuyaux à cheminée, 32 tuyaux coniques.
6. BASSON-HAUTBOIS : 12 tuyaux de Basson, 32 tuyaux de Hautbois. Intact.
7. VOIX HUMAINE : intacte.

Sur la paroi, on peut lire les intentions des transformateurs-bricoleurs, à la craie en face de chaque jeu : Bourdon 8, Flûte 4, Flûte 2, Nasard, Tierce ...

COMPOSITION : 17 jeux réels.

| | | |
|------------------------|------------------|----------------------|
| Grand orgue (56 notes) | Bourdon 16 | Prestant |
| | Montre 8 | Flûte octaviane |
| | Flûte harmonique | Fourniture III rangs |
| | Bourdon 8 | Clarinette |
| | Salicional | Trompette |
| Positif (56 notes) | Flûte 8 | Quinte 2 2/3 |
| | Bourdon 8 | Doublette |
| | Salicional | Clarinette |
| | Flûte octaviane | |

(tous ces jeux sont empruntés au G.O. par doubles gravures).

| | | |
|-----------------|----------------------------|-----------------|
| Récit expressif | Bourdon-Flûte harmonique 8 | Flageolet 2 |
| | Virole de gambe | Basson-Hautbois |
| | Voix céleste | Voix humaine |
| | Flûte d'écho 4 | |
| Pédale | Soubasse 16 | Octave basse 8 |

(jeux empruntés au G.O. par doubles gravures).

Tirasses G.O. et Positif ; Accouplements Pos./G.O. et Récit/Pos. ; Appels d'anches G.O. et Récit. Trémolo Récit (hors d'usage). Expression Récit (inutilisable : le bois ayant rétréci, les jalousies, insuffisamment maintenues par leurs axes trop courts, risquent de tomber).

ETAT GENERAL : nécessite une restauration : nettoyage, réparation de la soufflerie (fuites, bruit), des sommiers (soufflures), de la mécanique (déréglée et très dure ; ouverture insuffisante des soupapes, cornements). Réparation de la boîte expressive et du Trémolo.

Reclassement des tuyaux, et remise dans leur état d'origine des jeux mutilés (Salicional, Flûte octaviante, Viole de gambe et Voix céleste). Accord général.

"Cet instrument est typique de la production de Merklin sous le Second Empire, cherchant à donner les ressources pratiques d'un 3 claviers-pédalier avec seulement 17 jeux ... La qualité des matériaux ..., la réalisation mécanique et sonore sont de premier ordre, le type est cohérent et adapté à la musique romantique. Les commencements de transformation pour y plaquer par charcutage quelques ressources classiques ont non seulement causé des massacres dans ce très beau matériel, heureusement réversibles (il eût mieux valu s'éviter cette dépense !), mais étaient vouées à l'échec, une intervention ainsi limitée ne pouvant cadrer avec le gros de l'instrument laissé dans son style. Comme en outre les instruments quelque peu "standard" de ce type ne sont pas nombreux à être restés à peu près intacts comme celui-ci, que d'autre part l'inventaire n'en est pas fait, si bien qu'on ne sait aujourd'hui leur nombre, il est de la plus élémentaire prudence, devant cet exemplaire restaurable à relativement peu de frais, d'envisager un travail d'exact retour à l'état d'origine, sans transformation ni addition quelconques". (Pierre Hardouin, Rapport sur l'orgue de l'Hôpital Charles Foix à Ivry, décembre 1981).

ACOUSTIQUE : bonne.

NOTE SUR LE CHAUFFAGE : Le chauffage de la chapelle, par bouches dans le sol, est directement raccordé aux ailes gauche de l'Hôpital, et on ne peut le couper. Lors de sa première visite, notre expert a mesuré les températures suivantes :

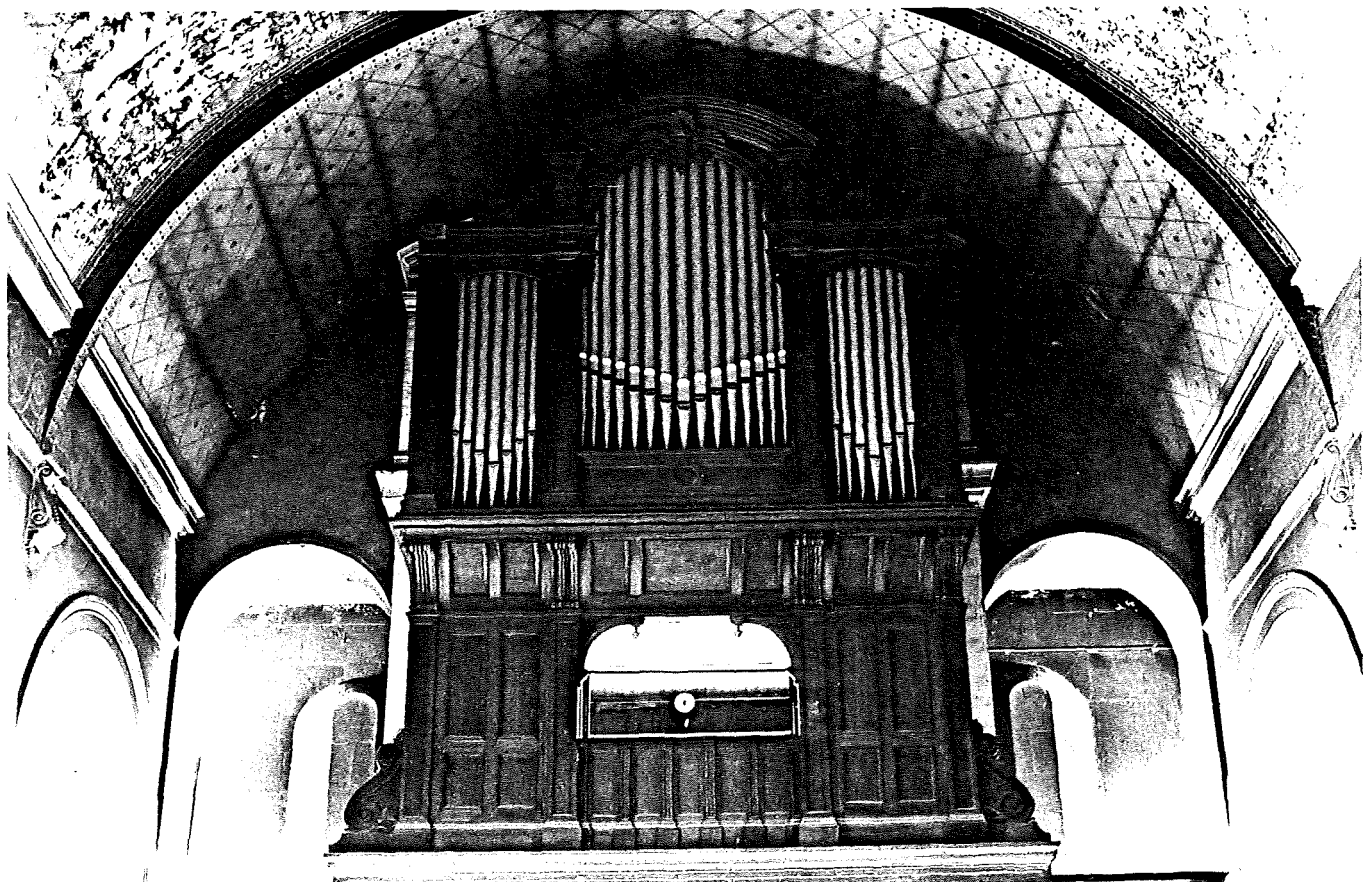
- 9°C à l'extérieur
- 19°C au rez-de-chaussée de la chapelle
- 27-28°C au sommier de Grand Orgue, dans une atmosphère extrêmement sèche.

Si l'on veut sauver l'orgue (cf. les problèmes de fuites aux sommiers, et d'excès de jeu dans les lames de la boîte expressive), il faudra au minimum installer des humidificateurs.

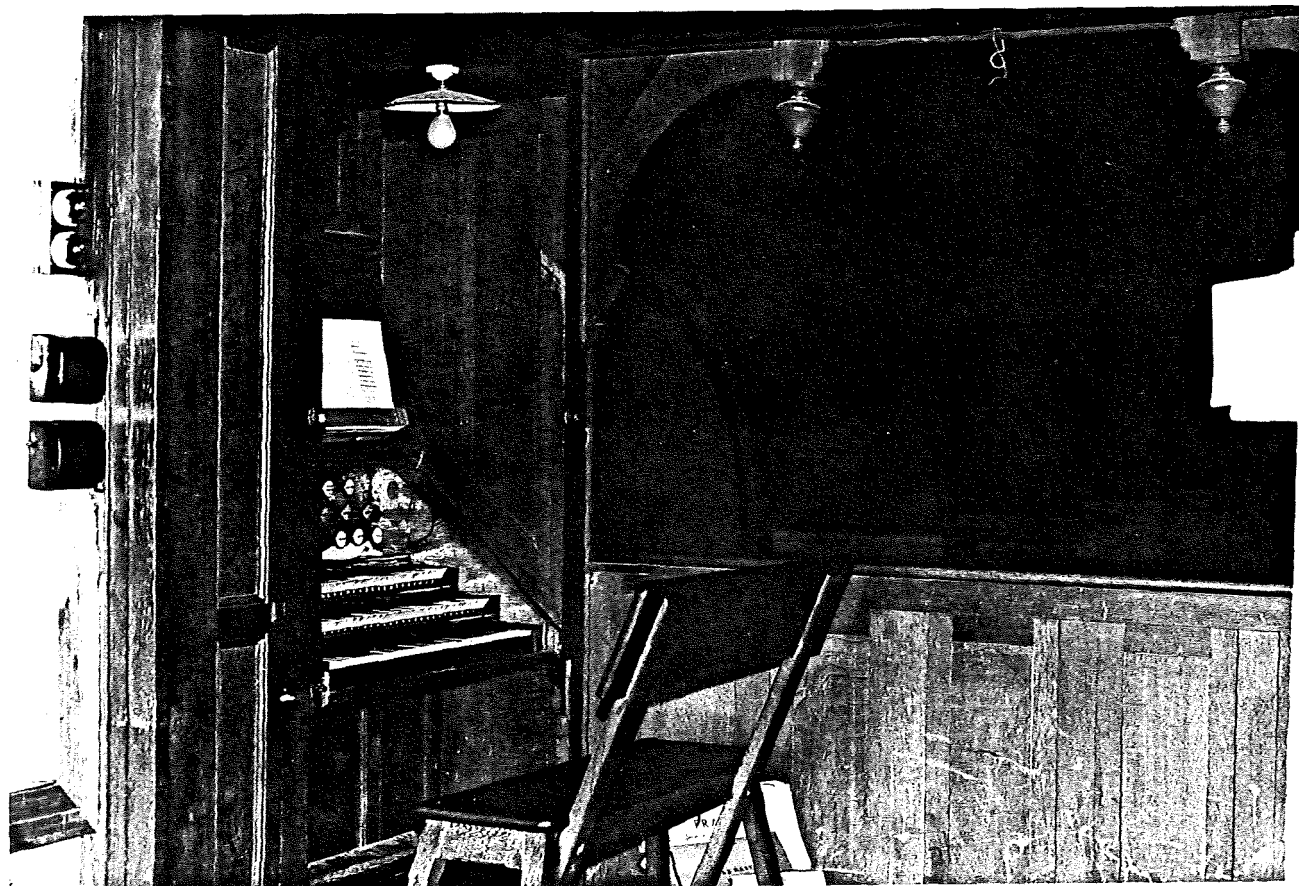
DOCUMENTS : plusieurs rapports sur cet orgue ont été établis :

- le 2 octobre 1980 par Christian Millot, facteur d'orgues.
- le 11 novembre 1981 par le Docteur Alain Weisfeld, assistant des Hôpitaux,
- le 18 décembre 1981 par Pierre Hardouin, vice-Président de l'AFSOA.
- le 16 avril 1982 par Pierre Dumoulin, expert organier de la Délégation Régionale à la Musique.

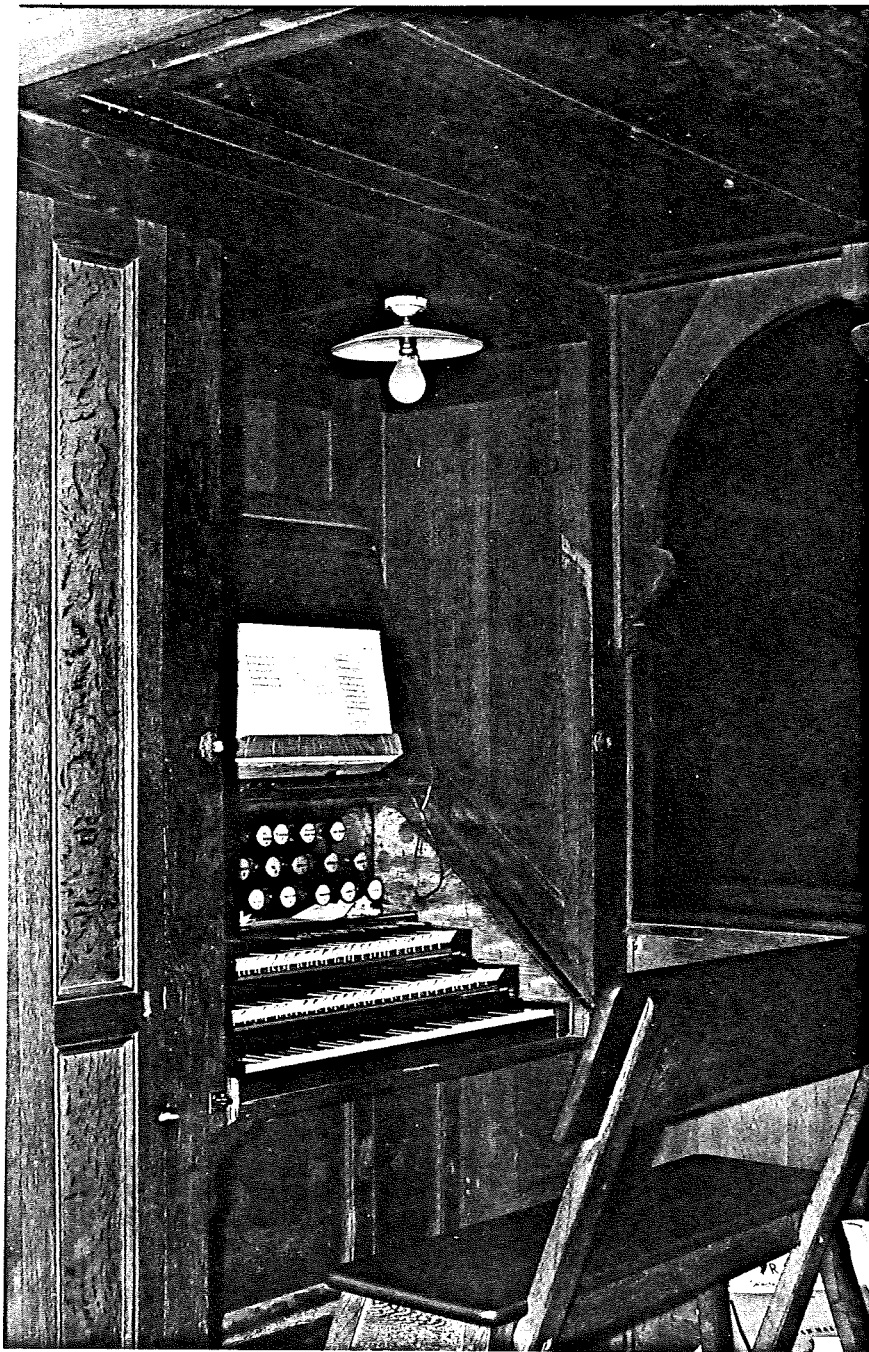
Le document le plus détaillé est l'inventaire de Pierre Hardouin, auquel nous avons très largement emprunté.



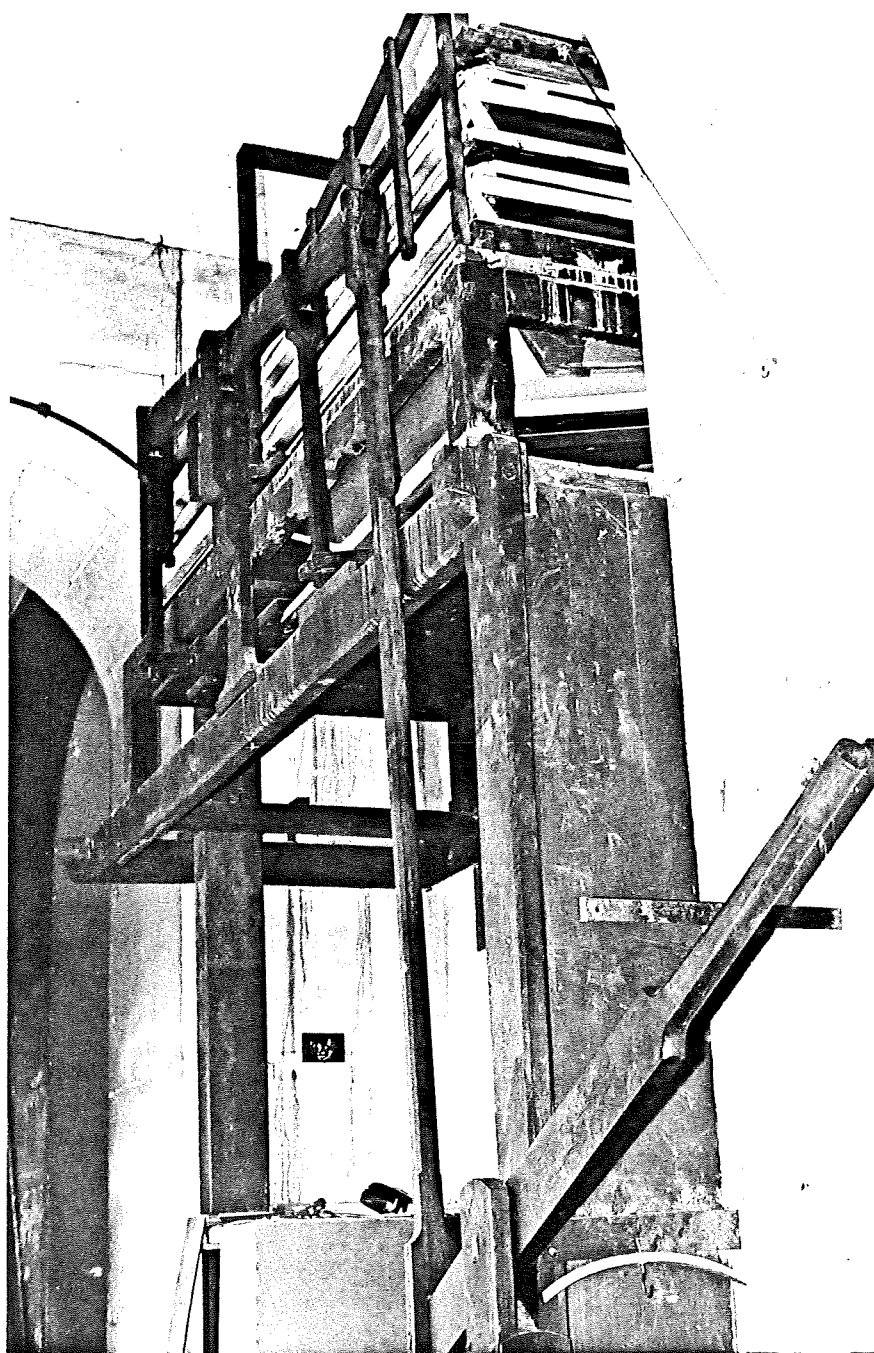
IVRY:Chapelle de l'hopital Charles FOIX. Vue Générale.



IVRY: Vue générale de la console.



IVRY : Chapelle de l'hopital Charles FOIX.
Détail de la console.



IVRY: Chapelle de l'hospital Charles FOIX.

La soufflerie.